

太原市 2015-2016 学年第一学期阶段性测试试卷分析

八年级地理

本试卷为闭卷笔答, 答题时间 90 分钟, 满分 100 分

(考试时间: 上午 10:00—11:30)

注意事项:

1. 本试卷分第 I 卷(选择题)和第 II 卷(非选择题)两部分。
2. 回答第 I 卷前, 考生务必将自己的姓名、学校、年级和联系方式涂写在答题卡上。
3. 回答第 I 卷时, 选出每小题答案后, 用 2B 铅笔把对应题目的答案标号涂黑。如需改动, 用橡皮擦干净后, 再涂其他答案标号。写在本试卷上无效。
4. 回答第 II 卷时, 将答案写在答题卡相应位置上。写在本试卷上无效。
5. 考试结束后, 将本试卷和答题卡一并交回。

第 I 卷 (选择题共 30 分)

注意事项:

1. 答第 I 卷前, 考生务必用 0.5 毫米黑色字迹的中性笔将所需填写的内容填在答题卡上。
2. 每小题选出答案后, 请将答案填涂在答题卡上, 答案写在试题卷上无效。

一、选择题(本题共 15 小题, 每小题 2 分, 共 30 分。每小题只有 1 个正确选项, 不选、多选、错选均不得分。将每小题的正确选项填入下表中)

题号	1	2	3	4	5	6	7	8	9	10
答案	D	C	B	C	A	A	D	D	A	B
题号	11	12	13	14	15					
答案	C	B	A	C	C					

1. 从半球位置来看, 我国位于

- A. 南半球, 西半球 B. 北半球, 西半球 C. 南半球, 东半球 D. 北半球, 东半球

本题考查我国的地理位置, 我国位于赤道以北, $20^{\circ}W-160^{\circ}E$, 故选择 D

2. 纵贯我国东南海域, 有“海上走廊”之称的是

- A. 琼州海峡 B. 渤海 C. 台湾海峡 D. 东海

本题重点是“东南海域”, 根据选项, 可知是 C 项。

3.我国最早迎来新一天的省区是

- A.新疆维吾尔自治区 B.黑龙江省 C.内蒙古自治区 D.台湾省

本题考查地方时，经度偏东的地区，地方时最早。

4.下列关于我国人口的叙述，正确的是

- A.基数大，每年净增人口不断减少 B.总数保持不变
C.基数大，每年净增人口依然很多 D.总数开始减少

本题考查我国人口增长特点，人口基数大，新增人口多。

5.“.....你可别吃醋啊.....”，生活中常用来比喻某种情感的体验，我国确实有个地方的居民口味偏酸，以“吃醋”闻名。该居民主要生活在

- A.山西省 B.陕西省 C.河南省 D.湖南省

本题考查口味与地理环境的关系。山西省及西部地区、云贵高原地区的水土中含有大量的钙，食物中钙的含量也相应较多。通过饮食，钙质易在体内淀积，形成结石。这一带的劳动人民，经过长期的实践发现，多吃酸性食物有利于减少结石等疾病，久而久之也就养成了爱吃酸的习惯。

6.我国人数最多的民族是

- A.汉族 B.回族 C.壮族 D.满族

本题考查民族人数，汉族是中国最大的民族，人数是所有民族中人数最多的。

7.“高山青，涧水蓝，阿里山的姑娘美如水呀，阿里山的少年壮如山唉.....”，这首歌让听众领略了原汁原味的台湾风情，歌词中主要描述了台湾的

- A.壮族 B.纳西族 C.傣族 D.高山族

本题考查民族分布特点，高山族是台湾有名的土著民族，题干中也是台湾有名的民歌，阿里山分布于台湾岛。壮族主要分布于广西，纳西族分布于云南，傣族也主要分布在云南地区。

8.每年的秋末、冬季和初春，山西最常见的天气现象是

- A.梅雨 B.台风 C.暴雨 D.寒潮

本题考查气象灾害，梅雨多发生于江淮地区，台风多发生于东南沿海，寒潮多发生于冬春季节，且多发生在北方地区。

9.我国最长的内流河是

- A.塔里木河 B.长江 C.黄河 D.珠江

本题关键词是“内流河”，B、C、D 三项都为外流河，不符题意。

10. 我国夏季气温最高的地方是

- A. 海口 **B. 吐鲁番** C. 昆明 D. 上海

吐鲁番盆地由于深居内陆，沙漠戈壁广布，升温快。再加上盆地地形，地形封闭，气流交换弱，所以是我国夏季气温最高的地方。

11. 下面两幅图是同一时间、不同地区学生的着装，造成两种景观差异的主要因素是



哈尔滨



海口

- A. 海陆分布 B. 地形 **C. 纬度位置** D. 降水

本题考查地区景观差异，哈尔滨纬度高，气温低，冰雪世界。海口市纬度低，长夏无冬。

12. 我国面积最大的湖泊是

- A. 鄱阳湖 **B. 青海湖** C. 太湖 D. 洞庭湖

本题考查湖泊面积，鄱阳湖是中国最大淡水湖。按照湖泊面积排序，中国五大淡水湖按照面积排列，分别为：鄱阳湖、洞庭湖、太湖、洪泽湖、巢湖。

13. 《长江之歌》唱到“你从雪山走来，春潮是你的风采；你向东海奔去，惊涛是你的气概……”，从这些歌词中能感受到长江的

- ①发源地地势高 ②春季水量大增 ③向东流入东海 ④支流众多

- A. ①②③** B. ①②④ C. ①③④ D. ②③④

本题考查河流的水文特征，歌词中并未体现支流的特点。

14. 长江被誉为“黄金水道”的主要原因是

- A. 流域周边经济发达 B. 沿岸物产丰富
C. 通航里程长且运输条件好 D. 水能资源丰富

本题考查河流的水文特征，“黄金水道”是指航运价值高，故选 C。

15. 同纬度相比，北非撒哈拉地区干旱少雨、沙漠广布，我国长江以南地区青山绿水、物产丰富，造成两地差

异的主要因素是

- A. 冬季风 B. 台风 C. 夏季风 D. 飓风

本题考查气候类型。

第 II 卷（非选择题共 80 分）

注意事项：

1. 用 0.5 毫米黑色字迹的中性笔答在答题卡上。
2. 答卷前将密封线内项目填写清楚，答案写在试题卷上无效。

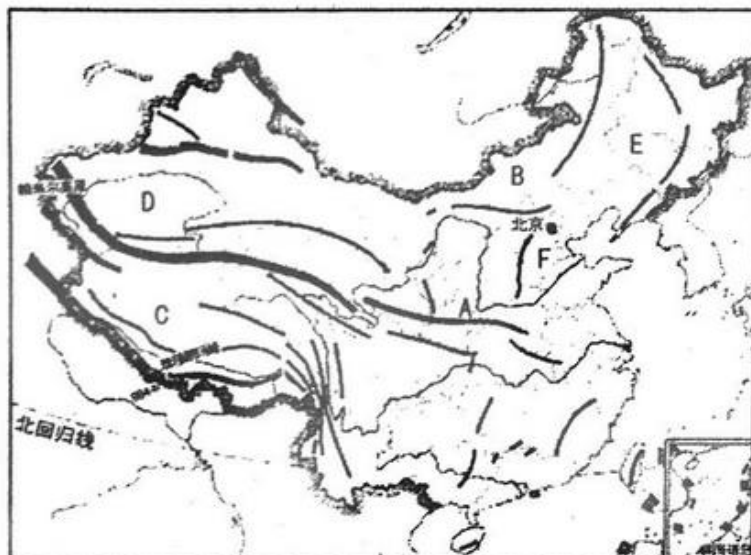
二、连线题

16. (共 10 分) 将下列叙述、省区名称及其行政中心分别用直线连接起来。

- | | | |
|-------------|------------|---------|
| A. 面积最大 | ① 内蒙古自治区 | a. 海口 |
| B. 跨经度最广 | ② 西藏自治区 | b. 乌鲁木齐 |
| C. 拥有布达拉宫 | ③ 新疆维吾尔自治区 | c. 呼和浩特 |
| D. 直接濒临太平洋 | ④ 海南省 | d. 拉萨 |
| E. 所辖海域面积最大 | ⑤ 台湾省 | e. 台北 |

三、读图分析题

17. (15 分) 读“中国地形分布示意图”，完成下列各题。



(1) 在图中用 2B 铅笔或碳素笔描出地势第二级与第三级阶梯的分界线。(1 分)

【答案】：省略

(2) 写出图中字母所代表的地理事物的名称。(6 分)

山脉: A. _____ 高原: B. _____ C. _____
盆地: D. _____ 平原: E. _____ F. _____

【答案】: A.秦岭 B.内蒙古高原 C.青藏高原 D.塔里木盆地 E.东北平原 F.华北平原

(3) 下图能准确反映我国地势特征的是: (D) (2分)



(4) 仅考虑河流落差, 假如你是水电专家, 会把水电站建在我国的 (A) (2分)

A.阶梯交界地带 B.第一级阶梯
C.第二级阶梯 D.第三级阶梯

【答案】: 地势阶梯交界处, 落差大, 水能资源丰富。

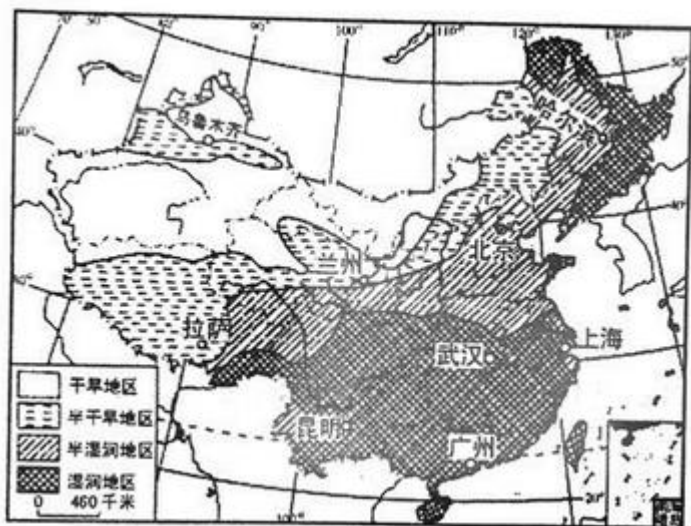
(5) 《三国演义》主题曲“滚滚长江东逝水, 浪花淘尽……”, 请说出我国地势的主要特征。(2分)

【答案】: 地势西高东低, 三级阶梯状分布。

(6) 结合我国地形的主要特征, 分析山区面积广大对人们生产生活的有利和不利影响。(2分)

【答案】: ①有利的影响是: 多种多样的地形为我国因地制宜, 发展农、林、牧等多种经营提供了有利条件; 山区资源丰富, 在发展林业、牧业、旅游业、矿业等方面, 往往具有优势。
②不利的的影响是: 山区面积广大, 地面崎岖, 一是交通不便, 二是耕地面积小, 对农业生产不利; 在开发利用山区时, 极易发生崩塌、滑坡和泥石流等自然灾害, 从而出现生态环境方面的问题。

18. (15分) 读“读中国干湿地区分布示意图”, 完成下列各题。



(1) 在图中用 2B 铅笔或碳素笔描出湿润区与半湿润地区的分界线。(1分)

【答案】: 省略

(2) 根据 _____ 与 _____ 的关系, 可将我国划分为四类干湿地区。其中湿润和半湿润地区

的分界线大致通过 _____ (山脉) —— _____ (河流) 一线和青藏高原的东南边缘。(4分)

【答案】: 降水量 蒸发量 秦岭 淮河

(3) 图中城市位于湿润地区的有武汉、_____、广州和_____；位于半湿润地区的有北京和_____；位于半干旱地区的有兰州和_____；而乌鲁木齐正好介于干旱与半干旱地区之间。(4分)

【答案】: 昆明 上海 哈尔滨 拉萨

(4) 我国年降水量最多的地方是 (A) (2分)

A. 台湾火烧寮 B. 吐鲁番盆地 C. 曾母暗沙 D. 珠江三角洲

【答案】: 火烧寮位于台湾岛东部, 夏季风迎风坡, 地形抬升, 降水丰富。

(5) 从干湿地区来看, 山西省属于 (D) (2分)

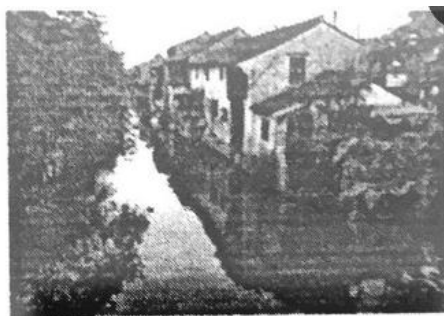
A. 湿润和干旱地区 B. 干旱和半干旱地区
C. 湿润和半湿润地区 D. 半湿润和半干旱地区

【答案】: 据图推断。

(6) 说说下图中房屋建筑形式与当地降水之间的关系。(2分)



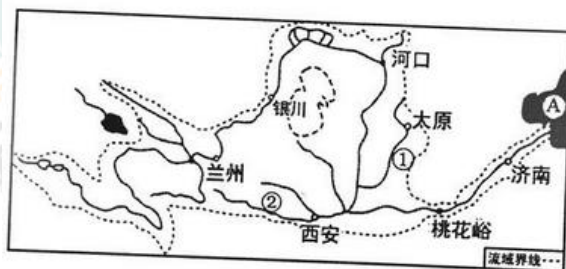
甘肃夏河县土墙平顶屋



浙江绍兴市砖墙斜顶屋

【答案】: 降水较少的地区, 多为平顶房, 适宜晾晒粮食; 降水较多的地区, 多为斜顶房, 有利于排水。

19. (15分) 读“黄河流域示意图”, 完成下列各题。



(1) 在图中用 2B 铅笔或碳素笔描出黄河的主干道。(1分)

【答案】: 省略

(2) 黄河发源于巴颜喀拉山北麓, 注入的海域 A 为 _____, 是我国第 _____ 长河。其在中游接纳了两条主要支流, ①是 _____。②是 _____。(4分)

【答案】: 渤海 二 汾河 渭河

(3) 黄河从河口到桃花峪为中游，主要流经的地形区是_____高原；从桃花峪至入海口为下游，主要流经的地形区是_____平原。(2分)

【答案】：黄土 华北

(4) 我国古籍中有“河水一石，其泥六斗”的句子，它所描述的河流可能是(B) (2分)

A.长江 B.黄河 C.珠江 D.黑龙江

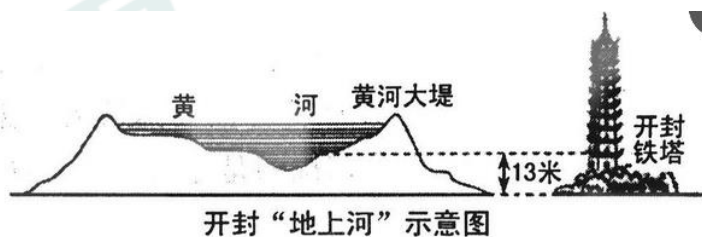
【答案】：主要看题干中的“泥”，指的是含沙量大，故选择黄河。

(5) 黄河流域水能资源丰富，主要集中在(D) (2分)

A.源头 B.下游 C.中游 D.上游

【答案】：水能丰富要有两个条件，一是落差大，二是水量大，故选择上游。

(6) 如图是黄河下游形成的“地上河”，其形成的主要原因是什么？请针对黄河不同河段的开发和治理献计献策。(4分)



【答案】：①黄河中游流经黄土高原，汇集了众多支流，由于中游的黄土高原水土流失严重，河流含沙量大增。下游流经地势平坦的华北平原，流速减缓，泥沙沉积，形成“地上河”。

②治理措施：在上、中游地区植树造林，加强水土保持，在下游地区加固堤坝或修建水利工程等。

20. (15分) 阅读图文资料，完成下列各题。

材料一 “中国疆域示意图”



材料二 我国位于亚欧大陆东部，太平洋西岸，是世界上受季风影响最明显的国家之一，降水主要集

中在盛行西南季风和东南季风的夏季。据报道，今年进入汛期以来，我国降水呈现“南涝北旱”的特征，5月开始，南方暴雨频繁，北方出现高温；5月下旬，京津冀部分地区最高温突破 35°C ，平均气温较常年同期偏高 3.2°C ，为近14年来同期最高。

(1) 在图中用阴影表示台湾岛。(1分)

【答案】：略

(2) 我国是世界上受季风影响最明显的国家之一，夏季盛行 季风和 季风，降水丰富，大部分地区高温期与 期一致，今年南方暴雨频繁，北方出现 ，降水呈现 “ ” 的特征。(5分)

【答案】：东南 西南 多雨 干旱 南多北少

(3) 导致我国雨季、雨量异常，造成洪涝和干旱灾害的主要原因是 (C) (2分)

- A. 冬季风的强弱和进退迟早 B. 纬度位置
C. 夏季风的强弱和进退迟早 D. 海陆分布

【答案】：能够给我国带来降水的主要是夏季风，而夏季风的强弱变化以及进退迟早对我国雨量的影响至关重要。

(4) 我国的内海是指 (B) (2分)

- A. 渤海和黄海 B. 渤海和琼州海峡 C. 黄海和东海 D. 东海和南海

【答案】：内海，指深入大陆内部，除了有狭窄水道跟外海或大洋相通外，四周被大陆内部、半岛、岛屿或群岛包围的海域。

(5) 季风气候显著是我国气候最突出的特征之一，请说出我国季风气候的类型。(3分)

【答案】：我国南北跨多个热量带，分为热带季风气候、亚热带季风气候和温带季风气候三种类型。

(6) 请说出我国海陆位置的特征。(2分)

【答案】：我国位于亚州东部，太平洋西岸；是一个海陆兼备的国家；东部临海，海岸线漫长，有众多的岛屿和港湾，便于同海外各国的交往与合作，便于发展海洋事业；西部邻国多，疆界绵长，便于同亚欧各国的交往与合作。。