

太原市 2015~2016 学年第一学期高三年级期末考试

历史试卷

(考试时间:上午 7:30——9:30)

说明:本试卷分第 I 卷(选择题)和第 II 卷(非选择题)两部分。答题时间 120 分钟,满分 150 分。

第 I 卷(选择题 共 75 分)

一、选择题:本题共 30 小题,每小题 2.5 分,共 75 分。在每题给出的四个选项中,只有一项是最符合题目要求的。请将正确答案的字母填在第 6 页答题栏内。

1. 商周时期,耕于梓野的伊尹后来“摄行政于当国,以朝诸侯”;姜太公曾“卖饮于孟津”,后辅佐文王兴盛西周。据此可知当时

- A. 世官制度已被打破  
B. 年幼君主大权旁落  
C. 官员选拔不拘一格  
D. 天下共主局面形成

答案: C

解析:该题考察商周时期官员的选择问题。根据题目中“耕于梓野的伊尹”,以及“卖饮于孟津”,可知二人出身贫寒后官至高位,可知答案为 C。

2. 近年来,随着《甄嬛传》《琅琊榜》热播,以子嗣夺嫡与后宫争宠为主题的古装影视剧十分火热,令观众津津乐道。抛开艺术夸张成分,导致古代社会这些现象出现的根源是

- A. 家国一体  
B. 嫡庶有别  
C. 宗族制度  
D. 君权至上

答案: D

解析:该题考察中国古代专制主义中央集权。根据题目中“子嗣夺嫡与后宫争宠”,可知中国古代后宫争宠同国家政权有关系,排除选项 B、C。有根据题目要求为根源,可知答案为 D。

3. 秦汉时期,谶纬神学(一种宗教神学色彩的理论)一度流行。在董仲舒看来,自然界的许多现象皆与社会政治有关,所谓“王者将兴,必有符谶。”董仲舒的这一思想

- A. 有助于儒学走上正统地位  
B. 论证了天人感应的合理性  
C. 决定了后世儒学的发展趋势  
D. 背离孔孟学说为士儒所不齿

答案: A

解析:该题考察中国汉代儒学成为中国主流思想。根据题目中“王者将兴,必有符谶”,可知王朝兴盛时有一些自然现象与之相伴而生,为统治者巩固统治提供理论基础,所以儒学逐渐为统治者接受,故答案为 A。

4. 汉初,因“除钱律,民得铸钱”致使民间私铸钱币一度得到发展,部分郡国“即山铸钱,富埒天子”。汉武帝时期下令全面禁止民间铸币,“盗铸金钱罪皆死,而吏民之犯者不可胜数”。这一现象客观上反映出西汉时期

- A. 律法松弛导致金融混乱  
B. 经济特权助长王国势力  
C. 商品经济得到快速发展  
D. 重农抑商政策遭到冲击

答案: C

解析:该题考察中国汉代经济。根据题目汉初“除钱律,民得铸钱,可知汉初容许民间私铸钱币,汉武帝时下令全面禁止,但“吏民之犯者不可胜数”,可知即使国家不容许仍然有人私铸钱币,说明对其需求量大,导致对钱币需求量大原因为商品经济发展,所以答案为 C。

5. 历史地理学研究表明，北半球气候寒冷期对魏晋南北朝时期的民族冲突有重要影响，而盛唐时期农耕文明的繁荣则建立于气候温暖期基础上。由此可以认为

- A. 寒冷气候阻碍农耕文明的繁荣发展
- B. 借地理信息解释历史现象牵强附会
- C. 气候变迁对文明发展起决定性作用
- D. 交叉学科拓展了历史学研究的视野

答案：D

解析：该题考察史学常识。根据题目中“历史地理学”可知地理学科在历史研究中起到一定作用，故答案为D。

6. 史载，北宋都城中的瓦舍勾栏集演艺与消费为一体，颇为兴盛。被士大夫视为“士庶放荡不羁之所，子弟流连破坏之门”。由此可知当时

- A. 社会上层生活腐朽堕落
- B. 民众消费水平差别明显
- C. 价值观呈现多元化特征
- D. 市民阶层成为社会主体

答案：C

解析：该题考察宋代文化的发展。根据题目中“瓦舍勾栏集演艺与消费为一体，颇为兴盛”可知当时有许多人赞同这种消费观念，但士大夫却表示“士庶放荡不羁之所，子弟流连破坏之门”，可知对该社会现象有不同看法，即价值观呈现多元化，故答案为C。

7. 清初，南书房是翰林文人陪君王读书研学的内廷场所，“非上所亲信者不得入”。且因随奉“撰述谕旨”而“权势日崇”。这表明

- A. 南书房已成为最高政务机关
- B. 统治者重视拔擢高水平人才
- C. 政府决策中心逐渐发生变化
- D. 专制主义中央集权达到顶峰

答案：C

解析：该题考察清朝专制主义的强化。根据题目中清初，可知清朝初年由于满族少数民族的传统，国家权力更多为议政王大臣会议所掌握，康熙皇帝为了加强皇权，设南书房以制衡议政王大臣会议。故答案为C。

8. 据统计：乾隆初年广州海关征税定额为 271953 两，嘉庆初年增长为 899064 两；嘉庆二十五年（1820）一年，国内各港口驶往东南亚的帆船共 295 艘；至道光十八年（1838），列国抵华商船共计 5107 艘。这些数据充分说明清朝在这一时期

- A. 贸易出超地位优势明显
- B. 海外贸易取得长足发展
- C. 闭关锁国政策遭到冲击
- D. 关税增长主要依靠进口

答案：B

解析：该题考察清朝对外贸易。根据题目中关税的增长以及商船的往来，可知清朝对外贸易的发展，故答案为B。

9. 1862 年，恭亲王奕訢奏请成立京师同文馆以授西洋之学，并主张从举人、优贡及五品以下京外各官中招考生源。未料“京师各省士大夫聚众私议，约法阻拦，甚且以无稽谣言煽惑人心，遂无复有投考者”。这一事件反映了

- A. 招生不公影响士子利益
- B. 晚清官场派系斗争严重
- C. 贵族官僚反对开办新学
- D. 守旧观念阻碍社会进步

答案：D

解析：该题考察洋务运动。根据题目“同文馆以授西洋之学”，可知洋务派主张学习西方，但是“京师各省士大夫聚众私议，约法阻拦”可知顽固派官员反对甚至煽动，导致没有人投考。故答案为D。

10. 1897年11月(时务报)曾记载乡人某蓄鸡鸭甚伙,而得蛋甚少,约计徒食而无所出者,五分而有一。于是以曷格司射光(即X射线)验之,果见所蓄鸡鸭中,不生蛋者居其弱半。自此以后,该乡人购鸡鸭,必携射光机器,能生蛋者留之,否则售之于市。”这一记载反映了

- A. 西方科技在农村得到广泛应用
- B. 大众媒介关注近代科技的应用
- C. 维新思想推动社会经济的发展
- D. 西方科学思想在中国得到弘扬

答案：B

解析：该题考察近代社会发展。根据题目所载事例可知，当时报纸有报道西方科技在中国的应用。故答案为B。

11. 下表为1902~1904年间，国人译著573篇国外书籍的情况。该表可以说明当时

来自日本	来自英国	来自美国	其它国家	社会科学	历史地理	自然科学	应用科学	哲学文学	其他类别
62.2%	10.7%	6.1%	21.0%	25.5%	24%	21%	10.5%	11.3%	7.7%

- A. 西方社会思想影响下降
- B. 西学来源广泛内容全面
- C. 国民教育水平显著提高
- D. 新闻出版事业突飞猛进

答案：B

解析：该题考察近代社会发展。根据题目所载表格，可知当时外国书籍来源的国家比较全面以及介绍的内容全面。故答案为B。

12. 1920年5月，胡适在《我们对于学生的希望》谈到：“荒唐的中老年人闹下了乱子，却要未成年的学生抛弃学业，荒废光阴，来干涉纠正，这是天下最不经济的事。”胡适这段话是在

- A. 赞扬青年学生爱国行动
- B. 认为学生运动得不偿失
- C. 指责巴黎和会外交失败
- D. 反思五四时期社会风潮

答案：D

解析：该题考察五四运动。根据题目中胡适的言论中胡适认为学生抛下学业去纠正巴黎和会的外交事务是不经济的事，可知在反思五四运动的作用。故答案为D。

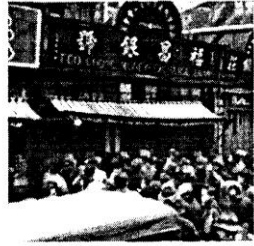
13. 1932年一·二八事变后，国民政府经济备战工作速度加快。据一份公函记载济南、金陵二厂，以国防上见地，固应移于安全地点，以因迁移而致绥靖所需的弹药减少供给起见，除必要者外，暂不迁移。”公函中这一信息意在

- A. 加快国防军工业向内地迁移
- B. 增加军需供给防备日军侵犯
- C. 提高华东地区战略国防地位
- D. 强调安定国内仍为首要任务

答案：D

解析：该题考察五四运动。根据题目中“除必要者外，暂不迁移”可知当时的国民政府并不想大规模调整，仍然以安定为主要任务。故答案为D。

14. 下面两幅照片是1947年上海街头的奇怪景象：一边是民众在这条街抢兑黄金，另一边是民众在那条街抢购大米。这反映了当时



- A. 内战导致经济形势恶化  
B. 民众热衷囤积金银米粮  
C. 美援断绝引发抢购风潮  
D. 社会不同阶层贫富悬殊

答案：A

解析：该题考察解放战争。根据题目中 1947 年上海，可知当时的国民政府为保障战争的经济供给，大肆发行法币导致当时国统区物价飞涨、货币贬值，所以人们会挤兑黄金和抢购大米。故答案为 A。

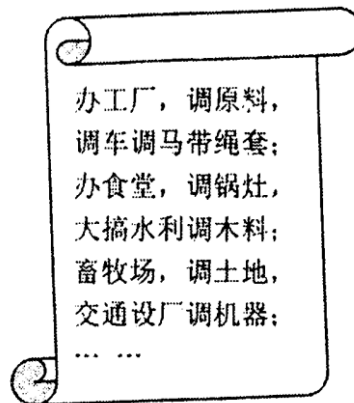
15. 创办于 1902 年的山西大学，响应国家号召，于 1952 年到 1953 年间进行了彻底改组。医学院、工学院先后从山西大学分离出去；法学院改称财经学院，分别并入北京大学和中国人民大学；冶金工程系划归北京钢铁学院（今北京科技大学）；纺织和采矿工程系并入西北工学院（今西北工业大学）。这次院系调整反映了

- A. 人文社会科学的地位大大提高  
B. 完整的国民教育体系初步形成  
C. 建设时期对专业化人才的需要  
D. 实施“教育大革命”政策的结果

答案：C

解析：该题考察新中国过渡时期文化发展。根据题目中 1952—1953 年可知当时的处于过渡时期，颁布了过渡时期总路线，优先发展重工业，学校中专业划分成立专科学校，以培养专业人才。故答案为 C。

16. 右图为上世纪 50 年代末，我国某地群众流传的一段顺口溜。这反映了



- A. 优先发展重工业的弊端  
B. 无偿调拨违背群众意愿  
C. 人民公社体制的优越性  
D. 公共资源存在严重浪费

答案：B

解析：该题考察中国八届二中全会后大跃进和人民公社化运动。根据题目中 50 年代末，可知当时的处于大跃进和人民公社化运动时期，当时特点是“一大二公”，极大的挫伤了人们群众的劳动积极性。故答案为 B。

17. 1983 年我国实行“利改税”（将国有企业向国家上缴利润改为缴纳税金）政策试点后，某国营企业利润逐渐形成

的利税占比如下，据此分析可知

总利润	生产税	所得税	调节税	企业提留
100%	40%	33%	12%	15%

- A. 改革促使国企效益显著提高
- B. 高税率严重增加了企业负担
- C. 彻底打破了指令性计划体制
- D. 调动了国营企业生产积极性

答案：A

解析：该题考察改革开放。根据题目中 1983 年“利改税”方法为将利润上缴变为按比例缴税，即企业利润越高，按比例缴税后留下的部分就越多，可知这项改革可以促进企业劳动积极性，有利于国企效益的提升。故答案为 A。

18. 《十二铜表法》规定杀人者处死刑；过失致人于死的，应以公羊一只祭神，以代本人。”该规定集中反映了罗马法

- A. 内容叙述庞杂繁琐
- B. 具有浓厚神权色彩
- C. 注意甄别案件性质
- D. 深受习惯法的影响

答案：C

解析：该题考察罗马法。根据题目中的法律条文可知对于杀人的不同状况有不同的解决办法，可知罗马法注意甄别案件性质。故答案为 C。

19. “西班牙的物价在 16 世纪中叶开始上涨，17 世纪初上涨四倍。英法的物价上涨晚于西班牙五十年，到 17 世纪中叶达到顶点。中国物价的上涨，比英法又慢一百年。”这一系列现象反映了

- A. 殖民国家先后崛起的顺序
- B. 物价水平决定了大国兴衰
- C. 工业革命在全世界的传导
- D. 白银在世界市场中的流动

答案：D

解析：该题考察殖民扩张的影响。根据题目中西班牙最早物价上涨，英法晚五十年，其物价上涨的原因为 16、17 世纪对外殖民扩张导致美洲白银的大量流入。然后西班牙和英法又拿美洲白银来购买东方的奢侈品，导致白银大量流入亚洲特别是中国。故答案为 D。

20. 十八世纪初，为避免行会条规及相对较少的劳动力供给对生产造成局限这些障碍，鲁昂城的棉织商人德拉，采取了将原料送至附近农村纺织加工的策略。至 1782 年，鲁昂地区成为法国最大的外放制盛行区域。这表明

- A. 工业发展具有多种经营形式
- B. 工业发展推动法国农业转型
- C. 法国得以实现工业化大生产
- D. 外放制基于农村劳动力过剩

答案：A

解析：该题考察资本主义工商业的发展。根据题目中“为避免行会条规及相对较少的劳动力供给对生产造成局限这些障碍”可知为了避免商人德拉采取了新的经营形式“外放制”，可知经济形式多样。故答案为 A。

21. “社会”这个词在 17 世纪前从未被用于涉及人类生活在其中的组织系统，18 世纪后不具人格的社会关系逐渐取代了血缘的、亲属的社会关系。推动这一变化的主要因素是

- A. 启蒙运动的深入
- B. 工业革命的开展

C. 宗教改革的影响

D. 科学技术的进步

答案：B

解析：该题考察工业革命的影响。根据题目中 18 世纪后，可排除选项 C、D。题目要求为主要因素，则答案为经济领域。故答案为 B。

22. 杰斐逊曾言：“自由政府是建立在猜疑之上，而不是建立在信任之上的。”基于此，美国建国之初的政治精英们

A. 加强联邦政府权力

B. 减少选民资格限制

C. 建立政党相互监督

D. 设计分权制衡机制

答案：D

解析：该题考察美国分权制衡原则。根据题目中“自由政府是建立在猜疑之上”可知对于权力的掌握者要采取制约手段。故答案为 D。

23. 下表为英国议会改革的重大事件列表。表格反映的主要趋势是

1867 年、1884 年	一再降低选民的财产资格限制
1872 年	议会通过秘密投票法，使选民能够自由表达个人意志
1883 年	通过取缔选举舞弊法
1885 年	在英国历史上第一次确定按人口分配议席的原则

A. 自由平等思想广泛传播

B. 由直接选举到间接选举

C. 民主政治制度不断完善

D. 议会主权原则逐渐确立

答案：C

解析：该题考察英国君主立宪制的发展。根据题目中表格信息可知民主范围在扩大，投票方式在完善，防止徇私舞弊，以及合理分配议席，都是民主政治的完善过程。故答案为 C。

24. “公社”成员主张“公社的属于公社，国家的属于国家”，“巴黎所希望的政治统一，是所有地方主动的自愿联合完全有权自己管理自己，但它不能管理整个法国”。由此可见巴黎公社

A. 试图建立联邦制国家政治结构

B. 是第一个无产阶级政权的雏形

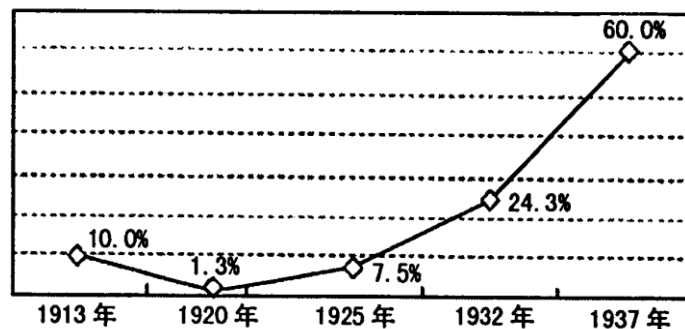
C. 实际上仍处于无政府主义状态

D. 是对马克思主义国家学说的实践

答案：C

解析：该题考察巴黎公社的弊端。根据题目中“公社的属于公社，国家的属于国家”以及“它不能管理整个法国”可知巴黎公社对于国家并没有统治权。故答案为 C。

25. 下图是一幅没有名称的曲线图，它最有可能反映的是



- A. 美国社会就业率的起伏情况  
C. 苏联（俄）农业产值增减情况

- B. 苏联（俄）工业产值增减情况  
D. 美国经济发展总量变化情况

答案：B

解析：该题考察历史事实同图表的对应。选项 A 美国就业率受到 1929 到 1933 年经济危机影响应该在这个时间段下降，但图表没有体现，排除。选项 C 苏联农业经济受到斯大林模式的影响在 30 年代后开始下降，排除。选项 D 美国经济总量和选项 A 一样，排除。故答案为 B。

26. 据美国移民归化局记录，1933~1944 年，美国接纳了为数众多的知识难民，大约有 22842 到 25535 人之间，其中，在美国继续从事原来工作的大约有 15000 至 17000 人。这种状况

- A. 是由世界性经济危机导致的结果  
B. 反映了美国大学和科研机构急需大量人才  
C. 成为美国战后跻身世界科学中心的有力保障  
D. 极大的推动了世界反法西斯同盟的建立

答案：C

解析：该题考察材料分析和历史事件的联系。选项 A：1929 到 1933 年经济危机主要是产品过剩，与人口无关，排除。选项 B 此时第三次科技革命尚未开始，没有大量人才的需求，排除。选项 D 反法西斯同盟建立主要是基于各国的共同利益，并非美国收纳知识难民，排除。故答案为 C。

27. 1970 年 5 月，苏共中央决定化学、石油、煤炭工业由原来的四一六级体制改为“部—工业联合公司—企业”三级管理体制，使生产经营的问题直接集中到企业和公司解决。这一做法反映了

- A. 苏联改变了优先发展重工业的战略  
B. 由计划经济转向市场经济  
C. “新经济体制”改革成果显著  
D. 对斯大林体制的局部调整

答案：D

解析：该题考察苏联的经济改革。根据题目中 1970 年“生产经营的问题直接集中到企业和公司解决”可知适当放宽了国家对于企业的经济控制，是对斯大林模式中的指令性计划经济的局部调整。故答案为 D。

28. 据统计，1965 年，美国最大的 100 家工业公司中，家族控制的占 36%，经理控制的占 64%。推动这一现象出现的因素是

- A. 政府打击私人垄断资本  
B. “经营者革命”的实施  
C. “人民资本主义”的影响  
D. “新中间阶层”的出现

答案：B

解析：该题考察二战后主要资本主义国家经济调整。根据题目中“经理控制的占 64%”可知大部分企业的管理权和经营权发生了分离，导致这种现象发生的主要因素是二战后科技革命的发生对于企业管理者的要求增加，出现大量职业经理人，即“经营者革命”。故答案为 B。

29. 芭比娃娃于 1959 年 5 月举办的美国国际玩具展览会上首次曝光，由美泰公司拥有及生产，目前为止，她的职业已经超过 80 种，她所代言的民族有 45 种。这表明

- A. 经济全球化推动了文化的不断融合  
B. 美国借玩具市场进行文化侵略  
C. 经济全球化促使各国文化逐渐趋同  
D. 社会分工和国际关系更加有序

**答案：A**

**解析：**该题考察经济全球化。根据题目中“职业已经超过 80 种，她所代言的民族有 45 种”可知芭比娃娃所体现的文化、民族不断增多。故答案为 A。

30. 不结盟运动成员国 1961 年有 25 个，1993 年增加到 107 个，2014 年则为 120 个。这一变化说明

- A. 世界两极格局开始受到冲击
- B. 国际关系民主化程度日益加强
- C. 中国国际政治地位得到提升
- D. 国际政治经济新秩序得以建立

**答案：B**

**解析：**该题考察不结盟运动。根据题目中“不结盟运动”可排除选项 C、D。根据时间到 2014 年则选项 A 被排除。故答案为 B。

**第 I 卷答题栏：**

题号	1	2	3	4	5	6	7	8	9	10	11	12	13	14	15
答案															
题号	16	17	18	19	20	21	22	23	24	25	26	27	28	29	30
答案															



**第II卷**（非选择题 共75分）

**注意事项：**

1. 用钢笔或圆珠笔直接答在试题卷中。
2. 答卷前将密封线内项目填写清楚。

题号	31	32	33	34	35	总分
得分						

**二、非选择题：**本题共5小题，共75分。

31.（14分）阅读材料，完成下列要求。

材料一 国计民生是古今思想争鸣的永恒主题。西汉时期司马迁反对老子“民各甘其食，乐其业……老死不相往来”的太平设想，认为这样社会就无法再向前发展。他在《史记·货殖列传》中说，自古人类“耳目欲极声色之好，口欲穷刍豢之味”，“农、虞、工、商，人各任其能，竭其力，以得所欲”。在他看来，嫌贫爱富是人正常心理，所谓“天下熙熙，皆为利来”。因此“善者因之，其次利道之，其次教诲之，其次整齐之，最下者与之争”。这样才能国家富裕，民生安然。他还赞同管子对礼的见解——“仓廩实而知礼节，衣食足而知荣辱”。认为“礼生于有而废于无”，没有物质做基础，就难以建立社会道德。司马迁的这些思想，不仅相近于孔子“富而可求也，虽执鞭之士，吾亦为之”的义利观，甚至与近代西方亚当·斯密的经济理论有异曲同工之处。

——摘编自司马迁《史记·货殖列传》

材料二 1921年8月，著名经济学家马寅初发表了《中国的经济问题——评“资本万恶，劳动神圣”说》一文。文章认为“必先养成公德，使人人无自私自利之心，而后方可言共产”。在他看来由于千年来“根深蒂固的家族观念导致繁育过多，人口增长过快，而生产却跟不上来”，再加以“安贫乐道”的传统农业思想，导致中国经济贫穷落后。所以“中国还不是‘资本万恶’的问题，倒是资本不足是一个很现实的问题”。因此“劳动是神圣的，资本也是神圣的”。资本不足就该保护民族工商业，保护致力于民族经济的实业家，振兴国民经济。这种“不激不遂”的经济思想在20世纪前半叶的中国弥足光辉。

——摘编自彭景景《民国时期马寅初经济思想研究》

- (1) 根据材料一并结合所学知识，概括指出司马迁的经济思想。（4分）
- (2) 根据材料二并结合所学知识，概括指出马寅初经济思想的产生背景及主要特点。（6分）
- (3) 综合材料一、二，归纳决定经济思想产生的规律性因素。（4分）

**解析：**

(1) 通过对材料的理解可以看出司马迁认为：人们对财富的要求是合理的；反对政府对经济的过度干预；没有物质基础也就没有办法建立道德社会。

(2) 马寅初经济思想产生于二十世纪二十年代，其中既涉及了资本主义的问题，也涉及了劳动的问题。因此其背景与马克思主义在中国的传播以及民族资本主义在中国的发展有着必然联系。其特点也比较明显：即不极端发展某一方面，应该结合国情稳步前行的发展资本主义。

(3) 通过上述两则材料可以发现：决定经济思想产生的规律性因素主要是个人对经济的看法以及当时社会的经济状况两大方面

32.（20分）阅读材料，完成下列要求。

材料一 在古代，退休也称“致仕”，即“致其事于君而告老”之意，请君主另用他人，并放弃相应的权力，成为古代政治生活的重要制度之一。自周礼规定“七十致仕”，虽为历代所沿袭，但没有明确的法律限制，并不具有强制性。西汉以前因为官者皆有法定资产，故退休后一般不予俸金。魏晋时期，五品以上者退休可享受半禄，并进扶

一等，对功臣重臣可酌情另“加恩赏赐”。自唐宋以降，官员致仕逐渐形成以礼致仕（正常退休）、自请致仕（不限年龄，可复出）、老疾致仕（年迈、伤病，有一定强制性）和勒令致仕（解退回籍，带有惩罚性质）四类形式，分别授受不同待遇。退休制度取消了为官者终身为贵的特权，是古代人事制度的一大进步，但因“圣眷优渥”推迟致仕或“朝霞贪名利，夕阳忧子孙”而不肯退休者也大有人在，阻碍了帝国官僚队伍的更新。

——摘编自韦庆远、柏桦编著《中国政治制度史》

材料二

年 代	英国养老金制度的发展演变
1857 年	实行公务员职业免费养老金制度，规定最低退休年龄为 60 岁，养老金领取标准为在职工资 1/60。地方政府可根据实际情况做调整政策。此项政策持续至 1972 年。
19 世纪中期以后	私人职业养老金制度逐步建立，主要集中于铁路、煤气、银行保险、制造业等公司企业，所需费用由雇主和职工共同承担，受到广大民众欢迎。
1908 年	颁布国民《养老金法》，实行国家免费养老金制度，70 岁以上且生活较困难的老人可领取一定数额的养老补贴，费用由政府承担。
1918 年	学校教师职业养老金纳入公务员序列；警察等特殊行业逐步建立特种职业养老金制度。
1925 年	颁布《寡妇、孤儿、老年人缴费养老金法》，70 岁以上老人可以领取不附带任何经济状况调查的免费养老金；65-70 岁参加国民健康保险的老人及其妻子可以领取一定数额的缴费养老金。
1946 年	《国民保险法》提高养老金领取标准；将国家养老金制度纳入国民保险计划。

——摘编自丁建定《从济贫到社会保险》

- (1) 根据材料一并结合所学知识，概括指出古代致仕制度的特点并分析其作用。(8 分)
- (2) 根据材料二并结合所学知识，归纳概括英国养老金制度的演变趋势，并指出其变化原因。(12 分)

**解析：**

(1) 通过对材料的解读可以看出，中国古代致仕制度注重承袭礼法，对官员致仕的等级要求也比较明显，而且日益制度化规范化。在该制度的作用方面来看首先有利于官僚队伍的革新，材料中对该作用也有提到。且使官员老而无特权，一定程度上维护了专制主义中央集权的统治。

(2) 通过材料的表格可以看出，英国养老金覆盖范围在逐渐的扩大，机制种类也在不断增加，特殊的行业逐渐受到重视而且也更加规范化和法制化。那么英国养老金制度不断演变的原因有：民众的争取和要求，同时也伴随着英国经济的发展以及人口的增加和老龄化严重等，其中最为显著地特点是英国十九世纪到二十世纪的财富增长水平快。

33. (15 分) 阅读材料，完成下列要求。

聚焦“1776”

“女王陛下，请您不要干预经济，回家去吧！国家只做一个守夜人”。1776 年 3 月 9 日，53 岁的英国人亚当·斯密在新著《国富论》的扉页上写出这段话。他可能无从想像，这将是一部注定影响全球未来几个世纪经济发展的经济学理论巨著，在这本鸿篇巨述里，他把人性作为全部理论的出发点，洞见到人性的利己心是一切经济行为的推动力，以此分析“看不见的手”的作用；他提出分工是提高生产率的关键，反对国家对经济的任何干预，主张经济

自由放任，实行自由竞争，自由贸易……资本主义经济关系才能迅速推动财富的积累。

这一年里，在欧亚大陆另一端——东端的大清帝国正值乾隆 41 年，这个庞大帝国于二月初四日，历经 29 年终于平定四川大小金川叛乱，完成对川西的控制。十一月十六日，命有关衙署删销书籍。他在谕示中称：“对于明季诸人书集，词意抵触本朝的，应当在销毁之列。”其时拥有着全球 1/3 的财富，接近 3 亿的大清臣民，然而两千年的农耕和儒家文化的双重合力，悄然间将大清帝国日渐突显的自满、自足和保守推向一个充满未知的边缘，宿命式的历史怪圈开始在这个王朝上演，但它依旧浑然不知，仍在神态昂然地卧居于全球一隅。

在大清帝国身后的斜阳缓缓西坠时，大西洋彼岸的一个年青国家——美国，正在兴起。1776 年 7 月 4 日，美利坚合众国十三州议会一致通过《独立宣言》，美利坚合众国宣告正式建国。《独立宣言》开宗明义地提出：“我们认为下述真理是不言而喻的：人人生而平等，造物主赋予他们若干不可让与的权利，其中包括生存权、自由权和追求幸福的权利。”“人人生而平等”这一富有历史创见并闪烁着天才火焰的思想已作为美国立国的基本原则，并成为人们坚守的信念和追求的理想，自此这一可贵的价值理念逐渐在全球广为传颂。在随后的社会发展中，美国正义的社会改革者们，从废除奴隶制到禁止种族隔离再到妇女解放，这一信念和理念相伴其中。而本国国民在反对非民主和公正的统治时，都以此作为最有力的思想武器。

——摘编自《1776 年的世界与当下中国》

(1) 根据材料，比较中、美、英三国在 1776 年所关注侧重点的不同并说明其原因。(5 分)

(2) “从某种程度上说，1776 年是中西方历史发展进程在经济、技术、制度、思想、观念上的一个重大分水岭。”请根据材料并结合所学知识加以说明。(10 分)

**解析：**

(1) 通过材料可以看出英国侧重于对自由经济和重商主义发展的一种要求，中国则不断加强和强化专制主义中央集权，而美国则在宣言民主自由平等和国家独立。而各国不同的原因则是因为都是基于本国国情和社会环境出发的，英国成为了强大的资本主义国家，中国的清王朝专制主义中央集权不断加强而美国刚刚独立建立了一个民主平等自由的资本主义国家。

(2) 之所以各个国家在经济技术制度思想观念上形成了重大的分水岭是因为中国的小农经济占主导地位，专制主义中央集权不断加强，科举制和儒学思想对人民的钳制导致了僵化，使中国仍停留于一个封闭的农业国家。而资本主义国家则着重发展了对外贸易和资本主义经济、深受启蒙思想的理性主义影响，进而推动了工业化的进程。

34. (14 分) 阅读材料，完成下列要求。

材料一 世界上最伟大的事情是知道如何归属自己。每一个人都看他们前面的东西。但是我从内心观察自己，我只关心我自己的事情。我不断地反映我自己；控制我自己；品味我自己……我们部分地归属社会，但是更大部分地归属自己。帮助别人是必要的，但是使自己归属自己是必要的。

——米歇尔·德·蒙田（文艺复兴时期法国思想家、作家、怀疑论者）

材料二 如果你真正相信基督是你的救世主，那么你马上就有了仁慈的上帝，因为信仰引导你进入并打开上帝的心灵和意志，你会看到纯粹的恩典和溢满的爱。在信仰中看上帝，你会看到他慈父般友爱的心灵，其中没有愤怒和冷淡。那些看到上帝愤怒的人并没有直接看他，而仅仅隔着帷幕看他，就如同一片乌云遮住了他的脸。

——摘自罗伦·培登《宗教改革时代》

材料三 一旦人民能够打破自己身上的桎梏而将它打破时，他们做得更加正确了。那是因为，人民依靠暴力而夺回了他们由于暴力而丧失的自由。……要寻找一种结合形式，使得它能以全部共同的力量保卫和保障每个结合者的人身以及财富，并且因为这一结合而形成了每一个与全体相结合的个人又只不过是服从自己本人，并依旧像往常一样地自由。

——卢梭《社会契约论》

(1) 分别概括材料一、二、三中所体现的自由观。(6 分)

(2) 根据上述材料并结合所学知识，说明这些自由观产生的共同背景及其历史价值。(8 分)

**解析：**

(1) 材料一体现的是强调个人价值和尊严的个人精神。材料二则强调了对宗教的信仰自由。材料三则是追求民主平等主张政治方面的自由。

(2) 上述三种自由观的产生都是随着资本主义经济的发展和资产阶级力量的壮大而产生的，他们的目的也是为了反对教权和王权对人民的思想钳制。通过这三种自由观，一定程度上推动了欧洲自由民主平等的人文主义和启蒙思想的产生与发展，并且也进一步推动了资本主义经济的壮大。

35. (12分) 阅读材料，完成下列要求。

政治文明是围绕权力(利)而展开的，表现为“族权、政权、神权、王权、民权、集权、分权、人权”等。请围绕人类政治文明的发展进程，从中任选3个或3个以上词组，简单画出它们之间的逻辑关系图，并加以说明。(要求：逻辑关系明确，史论结合。)

**解析：** 该题应紧扣人类文明进程，同时借助箭头和文字双重表述来印证自己的观点，不能脱节和表述含糊不清。箭头清晰，文字层次分明，尤其注重史论结合。

**示例：** 族权(先秦时期) → 王权(亲—清) → 民权(近代)

战国至秦汉时期，在小农经济发展推动下，以早期氏族血缘纽带所形成的族权政治，通过兼并战争、中央集权制度建立、君权至上思想形成等因素推动，最终发展为专制王权，并在随后两千多年里不断得到强化。到近代，在西方文明传入影响下，国民思想不断得到解放，民族资本主义发展促使资产阶级力量不断壮大，最终在辛亥革命的浪潮冲击下王冠落地，实现民主共和。

**附：**

**评分说明：** 本题采用分层次评分方式，分图示和说明两部分采分；没有图示，只做说明的不给分。

等级	图示部分(6分)	说明部分(6分)
一等	能够紧扣人类文明进程，且能够借助箭头符号和文字注释等方式完整清晰的表达出概念之间的正确逻辑关系，不少于3个词组。(5~6分)	能够对所做图示做文字解读说明，且层次清楚，语言通顺，逻辑关系表达完整准确，史论结合。(5~6分)
二等	能够按照概念间的逻辑关系做图示，但所画图示未能完整清晰的表达逻辑关系，注释不够准确。(2~4分)	能够对所做图示做文字解读说明，但内容逻辑不清晰，表达不够完整通顺，未能史论结合或史实不准确。(2~4分)
三等	未能画出图示或所画图示不完全正确。(0~1分)	未做文字解读说明或所做说明内容不完全正确。(0~1分)