

座位号

考场号

考生号

姓名

学校

县(市、区)

题  
答  
要  
不  
内  
线  
封  
密

绝密★启用前

## 2018年普通高等学校招生全国统一考试 广东省文科综合模拟试卷(一)

本试卷分第I卷(选择题)和第II卷(非选择题)两部分,共12页。全卷满分300分。考试用时150分钟。

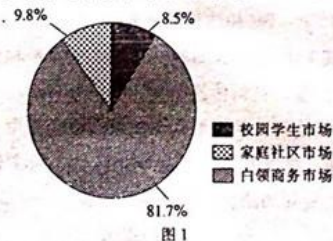
注意事项:

1. 答题前,考生务必用0.5毫米黑色字迹签字笔将自己所在的县(市、区)、学校以及自己的姓名、考生号、考场号和座位号填写在答题卡和试卷的指定位置,并用2B铅笔在答题卡的“考生号”处填涂考生号。
2. 第I卷每小题选出答案后,用2B铅笔把答题卡上对应题目的答案标号涂黑;如需改动,用橡皮擦干净后,再选涂其他答案标号。写在试卷、草稿纸和答题卡上的非答题区域均无效。
3. 第II卷必须用0.5毫米黑色字迹签字笔作答,答案必须写在答题卡各题目指定区域内相应的位置;如需改动,先画掉原来的答案,然后再写上新的答案;不能使用涂改液、胶带纸、修正带。不按以上要求作答的答案无效。
4. 考试结束后,将本试卷和答题卡一并交回。

### 第I卷

一、选择题:本题共35小题,每小题4分,共140分。在每小题给出的四个选项中,只有一项是符合题目要求的。

2017年第三季度中国互联网餐饮外卖市场总规模已经达到了582.7亿元人民币,图1示意2017年第三季度中国互联网餐饮外卖市场份额构成。据此完成1~3题。



1. 互联网餐饮外卖市场蓬勃兴起的主要原因是  
A. 物流通达性增强  
B. 餐饮行业质量的提升  
C. 流动人口增加  
D. 互联网技术发达
2. 与传统餐饮门店相比,互联网餐饮外卖门店  
A. 服务范围更大  
B. 食品种类更丰富  
C. 投资成本更低  
D. 投资风险更高
3. 互联网餐饮外卖门店最佳的选址应临近  
A. 中心商务区  
B. 大型居住区  
C. 大学校园区  
D. 工业园区

2016年我国流动人口规模为2.45亿人,比2015年减少了171万人,这是我国流动人口总量连续第二年下降,但流动人口的家庭化趋势明显。据此完成4~5题。

4. 2016 年我国流动人口数量下降的主要原因是
- A. 交通和网络信息技术的发展  
B. 部分流动人口在城市落户  
C. 极端自然灾害频发  
D. 地区间发展差距缩小
5. 流动人口的家庭化趋势明显带来的影响是
- A. 城市人口增长率上升  
B. 城市服务功能增强  
C. 农村的留守问题得到解决  
D. 城市的公共服务需求减少

荷兰人在 500 多年前发明了木鞋,直到现在,农民和渔民仍有穿木鞋劳动的习惯。荷兰人酷爱木鞋和风车,因为它们对于荷兰人来说有着非常重要的实用价值。在历史上,木鞋和风车为荷兰发展做出了重要贡献。图 2 示意荷兰木鞋和风车。据此完成 6~8 题。

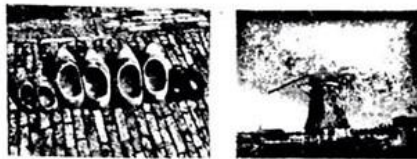


图 2

6. 荷兰木鞋的出现反映了当地的自然环境特征是
- A. 气候全年湿润  
B. 红壤广布,土质黏重  
C. 高原地形,地势高峻  
D. 河阔水深,水流湍急
7. 荷兰木鞋大多取材于当地普遍生长的白杨树。白杨树属于
- A. 常绿硬叶林  
B. 常绿阔叶林  
C. 落叶阔叶林  
D. 针叶林
8. 18 世纪末,荷兰国内约有 1.2 万架风车,其当时最主要的功能是
- A. 排出低地积水  
B. 碾磨谷物  
C. 压滚毛毡、造纸  
D. 发电供能

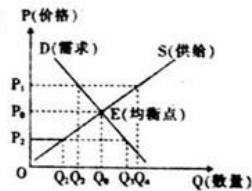
位于中国地势第二、三级阶梯之间的太行山,是中国曲流峡谷(以下简称“曲峡”)发育最明显的山脉。通常情况下,丘陵和山地基岩中的河道是比较平直的,但流经太行山区一些规模较大的主干河流形成了众多犹如草原“蛇曲”一样的曲峡地理景观。图 3 示意太行山区某段曲峡。据此完成 9~11 题。



图 3

9. 图中河曲地段①②③处水流速度由大到小的排序是  
 A. ①②③      B. ③②①      C. ①③②      D. ②③①
10. 图示河流①处的流水作用主要表现为  
 A. 侧蚀      B. 下蚀      C. 搬运      D. 堆积
11. 太行山曲峡的形成原因最可能是  
 A. 沿断层线发育形成河流      B. 受内力作用, 河岸发生侧蚀  
 C. 河流继承了古河道的曲流形态      D. 河流下蚀, 逐渐切开山脉
12. 2017年, 我国快递行业再创新纪录, 包裹分发进入1天1亿时代。某网络平台发布的2017年度快递包裹排行榜单显示: 包裹量方面, 粤浙苏领先; 城市方面, 北上广深杭居民购买力最强。材料蕴含的经济信息有  
 ①消费所形成的新的需要对生产具有引导作用    ②居民的消费结构随着经济发展的变化而变化  
 ③居民的收入水平是影响消费水平的重要因素    ④我国居民消费旺盛带动了物流行业快速发展  
 A. ①②      B. ①④      C. ②③      D. ③④

13. 图4表示M商品的价格与供给曲线(S)、需求曲线(D)的关系。不考虑其他因素, 下列判断正确的是



14. 从金砖国家新开发银行开业, 到成立亚洲基础设施投资银行, 再到人民币加入国际货币基金组织特别提款权货币篮子……在逐步形成的全球金融合作新格局中, 中国不仅是国际体系的参与者, 更成为公共产品的提供者和变革的“发动机”。由此可见  
 ①参与经济全球化为我国经济发展提供了广阔空间    ②我国深度融入世界经济, 开放型经济水平不断提高  
 ③资本在全球范围内自由流动能够推动各国共同发展    ④我国发挥比较优势, 国内市场竞争的国际化趋势增强  
 A. ①②      B. ①③      C. ②④      D. ③④
15. 财政部、国家税务总局等部门决定, 自2018年1月1日至2020年12月31日, 对购置的新能源汽车免征车辆购置税, 同时对享受免征购置税的乘用车、客车、货车、专用车、燃料电池汽车分别提出了技术上的要求。对国家实施这些举措的影响分析正确的是  
 ①实施积极的财政政策→免征新能源汽车购置税→促进新能源汽车销售  
 ②提高新能源汽车技术门槛→改善新能源汽车企业经营管理→扩大企业生产规模  
 ③免征新能源汽车购置税→新能源汽车企业税负减轻→新能源汽车企业研发投入增加  
 ④提高新能源汽车技术门槛→规范新能源汽车产业发展→推动新能源汽车产业转型升级  
 A. ①②      B. ①④      C. ②③      D. ③④

16. 路权是用路人使用与其需求相对应的部分公共道路交通资源的权利。随着中国机动车保有量、电动自行车保有量、共享单车数量的不断增加,机动车、非机动车、行人三者之间的路权博弈加大,引发道路拥堵、交通事故等。有专家表示,缓解交通压力需要制定科学合理的路权分配政策,这要求政府
- ①举行社会听证会,协调社会各方利益 ②完善决策智力支持系统,提高决策的科学性  
③畅通民意反映渠道,保障公民决策权 ④完善多元社会治理模式,方便公民参与国家管理
- A. ①②                      B. ①③                      C. ②④                      D. ③④
17. 中共中央办公厅、国务院办公厅印发的《领导干部自然资源资产离任审计规定(试行)》明确,开展领导干部自然资源资产离任审计,主要审计领导干部贯彻执行中央生态文明建设方针政策和决策部署情况,遵守自然资源资产管理和生态环境保护法律法规情况等。建立该项审计制度可以
- ①完善行政监督体系,促进权力公正运行 ②明晰政府管理责任,维护生态环境安全  
③健全环境治理体系,推动治理能力现代化 ④促进政府职能转变,提高市场监管效能
- A. ①②                      B. ①④                      C. ②③                      D. ③④
18. “当今世界的诸多矛盾都是由于零和思维而产生的,中国提出的构建人类命运共同体理念为解决当下全球性问题提供了重要思路,值得世界各国认真思考、积极响应。”韩国学者的这一观点
- ①揭示了国家利益是国际关系的决定性因素 ②看到了当今国际问题的多样性和复杂性  
③看到了中国履行国际义务的能力在不断提高 ④看到了中国是维护世界和平与发展的重要力量
- A. ①②                      B. ①④                      C. ②③                      D. ③④
19. 2017年10月,“长城研学实践”第一课《相约长城大海》正式启动。活动以长城为载体,通过长城研学实践的方式传播长城文化,弘扬长城精神,在学生、家长和教师心中创造性地构筑起中国精神、中国价值和中國力量。材料传递给我们的信息有
- ①中华文化具有独特魅力,对社会与人的发展起着积极的推动作用 ②中华民族精神的力量集中表现为中华文化的力量  
③文化对人的影响来自特定的文化环境和各种形式的文化活动 ④中华民族精神具有凝聚和动员民族力量的功能
- A. ①②                      B. ①④                      C. ②③                      D. ③④
20. 战国时期音乐家公明仪弹的曲子优美动听,很多人都喜欢听他弹琴。有一天,公明仪来到郊外,一时兴起,便对着吃草的牛演奏高雅的乐曲,牛却无法为之“动容”。于是,他拿出全部本领,弹奏最拿手的曲子,牛始终无动于衷。公明仪的做法错在
- ①没有根据实际情况,只是凭借主观意愿弹琴 ②没有看到主体对客体的认识具有主动性和选择性  
③没有看到具体分析矛盾特殊性是正确认识矛盾的重要前提 ④没有根据客体的特点弹奏合适的曲目
- A. ①③                      B. ①④                      C. ②③                      D. ②④

21. 对于太阳系的诞生过程,一直以来的主流看法是太阳系几十亿年前形成于超新星附近。2017年12月,美国芝加哥大学科学家提出,太阳系是在一个早已死亡的巨大恒星周围由星风吹成的圆罩中形成的。他探究了一个让人百思不得其解的宇宙之谜:太阳系中为何有两种元素的丰度不同于银河系中其他星系。这表明
- ①人类认识的反复性决定了对宇宙探索的过程性 ②人们在实践中追求和发展真理是永无止境的 ③人们对宇宙的好奇和兴趣直接推动着有关太阳系认识的发展 ④认识的发展是一个不断超越原有认识的过程
- A. ①③                      B. ①④                      C. ②③                      D. ②④
22. 习近平总书记在学习贯彻党的十九大精神研讨班开班式上讲话强调,昨天的成功并不代表着今后能够永远成功,过去的辉煌并不意味着未来可以永远辉煌。时代是出卷人,我们是答卷人,人民是阅卷人。对习总书记的讲话解读正确的是
- ①对辉煌的认识——要利用事物有利联系推动事物发展 ②时代是出卷人——社会发展不断产生新问题,提出新要求 ③人民是阅卷人——人民满意是党和国家一切工作的出发点 ④我们是答卷人——理论只有在实践中才能得到发展
- A. ①③                      B. ①④                      C. ②③                      D. ②④
23. “幸福都是奋斗出来的”,天上不会掉馅饼,努力奋斗才能梦想成真。成功没有年龄界限,只有起步不同。努力的起点不同,但努力的人最美丽,努力者的世界最精彩!材料给我们的人生启示是
- ①要脚踏实地,把人生奋斗目标转化为实际行动 ②坚持价值观的指引,在奉献社会中实现人生价值 ③必须把个人奋斗目标同国家民族的命运结合起来 ④要树立顽强拼搏的精神,在砥砺自我中走向成功
- A. ①②                      B. ①④                      C. ②③                      D. ③④

24.

表 1

记述	出处
河内本殷之旧都,周既灭殷,分其畿内为三国(邶,以封于武庚;庸,管叔尹之;卫,蔡叔尹之。以监殷民,谓之三监)	班固《汉书·地理志》
周武王既克殷,乃已三监于殷。武王陟,商邑兴反,杀三监而立宰子耿。成王展伐商邑,杀宰子耿(宰子耿亦称禄父,或称武庚禄父)	《清华大学藏战国竹简》(贰)之《系年》
周武王伐纣,以其京师封于武庚为殷后,庶殷顽民,被教化日久,未可以建诸侯,乃三分其地,置三监,使管叔、蔡叔、霍叔尹而教之	郑玄《诗谱·邶鄘卫谱》

- 表 1 为不同史籍关于周初“三监”事件的历史叙述。据此能够被认定的历史事实是
- A. 西周初期中央集权雏形已开始出现                      B. 武庚是周初“三监”中的一位
- C. 周初设“三监”以加强对殷地的控制                      D. 武王猝死直接导致“三监之乱”
25. 汉武帝规定王侯宗室朝觐聘享,进献的玉璧必须以作价高昂的白鹿皮币包裹,同时规定白

- 鹿皮币只能由宫廷机构独家经营。据此可推断,汉武帝推行白鹿皮币的目的是
- A. 顺应市场流通的需要  
B. 凸显皇帝独尊的权威  
C. 消除诸侯割据的隐患  
D. 增强中央政府的实力
26. 宋儒扫除汉唐传注之学,弃传求经,通过研究经典“本文”,直接探求圣人“本意”、经典“本义”,发掘经典中所蕴含的儒学价值,“六经注我,我注六经”。这反映出宋儒
- A. 否定传统经学  
B. 重申儒家义利观  
C. 强调主体意识  
D. 批判周孔之道
27. 有学者认为:唐之王仙芝、黄巢冠以“天补平均大将军”之名,宋之王小波起事曰“吾疾贫富不均,今为汝均之”,明之李自成亦以“均田免粮”为号召,清季之粤匪则以《田亩制度》为蛊惑,固非偶然也。古代农民起义的这些诉求集中反映出
- A. 土地私有制使阶级矛盾日益激化  
B. 统治者“不抑兼并”使经济严重衰退  
C. 人地矛盾冲突推动国家政策转变  
D. 实现“耕者有其田”有利于社会稳定
28. 1897年,晚清士人顾肇新称:“强敌环伺,各思乘机而起,为今之计,惟有汰除一切冗官浮费,腾出的饷,聘请西国名将,训练劲旅,或犹可以立国,若犹是因循迁就,恐四分五裂。”这一言论
- A. 凸显了在民族危机下政府的应对不力  
B. 说明中体西用思想已深入人心  
C. 完整地表达了维新派社会改革的要求  
D. 认识到洋务运动存在着弊端
29. 20世纪30年代以前,中国思想界主要是围绕东西文化孰优孰劣进行比较、评判和论争。而自20世纪30年代初期以后,对中国传统文化与资源的重视则成为其主要共识。当时思想界这一变化主要是为了
- A. 反思新文化运动中存在的不足  
B. 提振民族精神以抵抗日本侵略  
C. 促进马克思主义在中国的传播  
D. 抨击国民党政府的专制与独裁
30. 抗战结束后,国民政府宣布美国来华投资企业“应课征之税捐与本国人民同”,“将来亦不致颁布足以阻碍获得合理利润之新税则”。国民政府的这些规定
- A. 抑制了美国对华的商品倾销  
B. 不利于民族工业的发展  
C. 巩固了官僚资本的主导地位  
D. 推动中国积极融入世界
31. 《人民日报》(海外版)报道:2016年9月18日,台湾岛内蓝营与无党籍8县市“首长”决定“抱团登陆”,拜会大陆方面相关领导人,且表示认同并将继续坚持“九二共识”,希望两岸交流不要停止。这说明
- A. 两岸政治关系获得实质性进展  
B. 海峡两岸已经达成一个中国的共识  
C. “一国两制”获得台湾各界认可  
D. 推动两岸交流符合两岸人民的利益
32. 梭伦将民主因素引入雅典城邦时说:“一个统治者的最大光荣是创造一个民众的政府。”他相信没有人是值得完全信赖的,因而提出对所有行使权力者的行为实行有警觉的控制。这体现了古代雅典对
- A. 直接民主毫无控制  
B. 官员权力的有效监督  
C. 民主和平等的追求  
D. 私人权利的肆意践踏
33. 近代意大利哲学家皮科(1463—1494)认为:“人性并非自出生就被决定,上帝并不用铁的必然法则来束缚人,而是给人以意志和行动的自由。”皮科的本质意图是
- A. 质疑宗教信仰以提升人的主体地位  
B. 肯定人性以转化人感知世界的视角  
C. 否定上帝权威以推动自然科学发展  
D. 批判君主专制以推动人文精神发展

34.

表 2

项目	1786—1790年	1796—1800年	1806—1810年	1816—1820年	1826—1830年
美国	100	22,480	107,500	166,310	433,800
巴西	5,000	10,670	32,500	55,760	60,850
西印度群岛 (英属西印度殖民地)	45,000	32,890	32,830	23,800	12,940
地中海地区	13,000	17,250	2,590	1,030	16,100
东印度群岛	500	8,310	25,870	93,710	55,720
其他	—	1,770	1,000	10,970	2,860
总计	63,600	93,370	202,290	351,580	582,270

——王璋《1700—1830年曼彻斯特棉纺织贸易》

- 表 2 反映了 1786 年至 1830 年海外各地输入英国的棉花的数量(单位:磅)。据表可知
- A. 英国产品的国际竞争力不断增强  
B. 美国工业化程度落后于其他地区  
C. 拉美地区殖民地化程度逐渐加深  
D. 技术革新扩大了英国对原料的需求
35. 第二次世界大战后,美国著名外交家乔治·凯南说:“我们坚持采取欧洲联合的方式,是希望促使欧洲人以欧洲大家庭一员而非民族主义者的方式思考欧洲面临的经济问题。”乔治·凯南的这一观点
- A. 出于美国对苏冷战需要的考虑  
B. 对欧共体的作用估计过高  
C. 加剧了西欧社会的分裂与对抗  
D. 侵犯了欧洲民族国家的主权

## 第 II 卷

注意事项:

- 用 0.5 毫米黑色字迹签字笔将答案写在答题卡上。写在本试卷上无效。
  - 作答选考题时,请考生务必将所选题号用 2B 铅笔涂黑,答题后,再次确认所选题号。
- 二、非选择题:共 160 分。第 36~42 题为必考题,每个试题考生都必须作答。第 43~47 题为选考题,考生根据要求作答。

(一)必考题:共 135 分。

36. 阅读图文材料,完成下列要求。(24 分)

澳洲坚果属热带、亚热带高档经济作物,树冠茂密,根系浅、不抗风,适宜种植在海拔 1 200 m 以下的丘陵或平地,要求土层深厚,排水良好,旱季缺水时有灌溉条件,夏季最高温度一般不超过 35℃,冬季最高温度不低于 15℃。澳洲坚果营养丰富,含油量 70%~79%,富含不饱和脂肪酸和丰富的蛋白质、钙、磷、铁、维生素 B<sub>1</sub>、维生素 B<sub>2</sub> 以及人体必需的 8 种氨基酸。同时澳洲坚果油中的单不饱和脂肪酸可以降低血液中低密度脂蛋白胆固醇含量,对治疗动脉粥样硬化、心血管疾病以及糖尿病、肿瘤等具有较高的药用价值。因含油量高、风味独特、营养丰富,澳洲坚果的全球市场年需求量在 40 万吨以上,但实际年产量不足 3 万吨。云南省临沧市是我国最早引进种植澳洲坚果的地区之一,近几年临沧市坚果面积迅速扩大,截至 2016 年底,种植面积达到 190 万亩,约占全球的 45%;其中初挂果面积达 23

万亩,产量5 719吨,约占全球的3.5%。图5示意临沧市部分地区等高线地形。

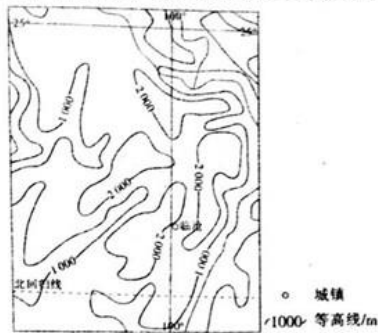


图5

- (1)从气候角度分析临沧市种植澳洲坚果的有利条件。(6分)
  - (2)说明2016年临沧市澳洲坚果种植面积大但产量低的原因。(4分)
  - (3)根据临沧市的地形、土壤条件和澳洲坚果的价值,说明临沧市大规模种植澳洲坚果矛盾较大的原因。(8分)
  - (4)指出临沧市澳洲坚果产业的可持续发展方向。(6分)
37. 阅读图文材料,完成下列要求。(22分)

水电占全球发电总量的16%,其中超过70%来自拉丁美洲。近十几年来,亚马孙流域内各国涌现水电开发热潮。在亚马孙的安第斯山脉支流上已经有48座装机容量超过2兆瓦的水电站,未来的20年里还计划修建150座。在亚马孙平原地区,建水电站需要修建大型水坝,产生足够强大的落差,如乌阿图玛河的巴尔比那水电站和托坎廷斯河的图库鲁伊大型水电站。图6a示意亚马孙流域水电站分布,图6b示意亚马孙流域多年平均气候资料。

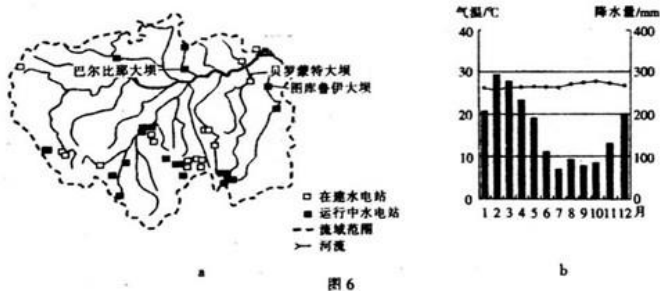


图6

- (1)分析亚马孙流域内各国涌现水电开发热潮的原因。(8分)
  - (2)简述亚马孙流域降水特征及其对发电量产生的影响。(6分)
  - (3)分析亚马孙流域水电开发对流域内自然环境产生的不利影响。(8分)
38. 阅读材料,完成下列要求。(14分)

制造业质量是一国制造业综合实力和核心竞争力的集中体现。随着我国科技的发展,“中国制造”正成为中国的一张名片。部分重大装备、消费类及高新技术类产品的质量达到



座位号

考场号

考生号

姓名

学校

县(市、区)

密 封 线 内 不 要 答 题

或接近发达国家水平,产生了一批具有较强质量竞争力、引领产业发展的制造企业;产生了一批以“神舟十号”载人飞船、北斗卫星导航系统等为代表的先进重大装备。

与此同时,中国制造业与制造强国的地位仍存在差距:总体质量水平不高,以关键基础材料、核心基础零部件、先进基础工艺和产业技术基础为代表的“四基”,仍存在质量不稳定、精度保持性和可靠性低等问题。部分产品尚未建立完善的全生命周期质量安全追溯体系,中国知名制造品牌数量及美誉度、知名度与发达国家差距较大,市场认可度和顾客忠诚度有待提高。

结合材料和所学经济知识,分析中国制造取得成功的原因,并说明我国应如何加速从制造大国向制造强国转变。(14分)

39. 阅读材料,完成下列要求。(12分)

2017年12月,中共中央召开党外人士座谈会,就中共中央关于修改宪法部分内容的建议听取各民主党派中央、全国工商联负责人和无党派人士代表的意见和建议。

2018年1月,党的十九届二中全会审议通过的《中共中央关于修改宪法部分内容的建议》提出,把党的十九大确定的重大理论观点和重大方针政策特别是习近平新时代中国特色社会主义思想载入国家根本法。这次宪法修改,必须坚持中国共产党的领导,坚持中国特色社会主义法治道路,坚持正确政治方向;严格依法按照程序进行。

结合材料,运用政治生活知识,说明中国共产党是如何推动宪法修改的,并指出推动宪法修改对建设法治中国有何意义。(12分)

40. 阅读材料,完成下列要求。(26分)

往事越千年,每一件文物都有传奇的前世今生,它们是生活在民族血液中的文化基因密码,记录着我们的过去,也昭示着我们的未来。

2017年12月3日,《国家宝藏》在中央电视台综艺频道首播。节目在表现形式上一改以往文博类节目沉闷、古板的风格,运用巨幅大屏幕、全息影像等技术,邀请专业人士担任国宝守护人与讲解员,用小剧场的形式来讲述文物的“前世今生”;通过寓教于乐的方式将一件件文物背后的故事展现在大家面前,构建起国人与文物之间跨越时空的灵魂交流,让这些摆在博物馆里的文物跟人、跟生活建立起一些活生生的血脉勾连,拉近了与年轻人的距离,使那些“养在深宫人未识”的文物“活”了起来;同时成功联结起中华民族上下五千年的悠久历史,打开中华文明的磅礴格局,更好地向世界讲述中国故事,把中国文化的丰富内容、独特价值贡献给了世界。

(1)结合材料和所学文化生活知识,说明《国家宝藏》节目是如何使文物“活”起来的。(10分)

(2)有人认为:“文物代表历史,而我们要面向未来。”结合材料,运用对立统一的有关知识对此观点加以评析。(12分)

(3)《国家宝藏》的播出引发了人们对文物“活”起来的讨论,请你就如何让文物“活”起来提出两条建议。(4分)

41. 阅读材料,完成下列要求。(25分)

材料一

历代统治者为了巩固自身统治,制定并实施治理边疆的政策。两汉时期,在边疆设立了

众多郡县和属国,又在辽阔的西北边疆地区设立西域都护府,管理民政、军政等事务。为了维护边疆地区的稳定,唐王朝确立了军镇屯戍制度,大的军镇兵力多则数万,少则数千。唐朝政府安排边疆民族子弟学习汉族文化,并将众多汉文经典书籍颁赐给边疆民族。元代,在边疆设立了宣慰司,“有招讨、安抚、宣慰等使,品秩员数,各有差等”;任用大量土官,因俗而治;建立了从首都行政中枢到遥远边疆地区的驿站制度。清代,雍正皇帝在西南地区推行“改土归流”。乾隆皇帝表示:“蒙古、汉人,同属臣民。”清政府对蒙古等少数民族的上层采用封爵、赐俸,实施年班朝觐和联姻政策。

——摘编自马大正《中国古代的边疆政策与边疆治理》

#### 材料二

孙中山在《三民主义提要》中说道:“吾人既欲实行民族主义,当以美为模范,以汉人之文明,另造一五族混合之新民族。如满蒙等怀疑及于并吞,则并以平等待遇加之。平等待遇之先,须先之以调和,则须并汉族之名称,另造一民族名称,曰‘中华民族’。”孙中山的民族观后来成为南京国民政府制定边疆政策的主要依据。国民党在历次大会的宣言、提案及重要讲话中,对边疆的范围均有涉及。1929年,中国国民党第三次全国代表大会《关于蒙藏与新疆之决议案》提到:“随此数地人民之方言习俗,与他省不同,在国家行政上,稍呈特殊之形式,然在历史上、地理上,及国民经济上则固同为中华民族之一部,而皆处于受帝国主义压迫之地位者也。”该提案将新疆与蒙藏列在同等重要的位置,并突出了蒙、藏、新地区在国家行政中的特殊地位。

——摘编自王德《中国传统民族边疆观念的演变与近代民族边疆观的形成》

- (1) 根据材料一并结合所学知识,概括中国古代治理边疆的措施与特点。(12分)
  - (2) 根据材料一、材料二并结合所学知识,指出与古代相比南京国民政府边疆治理理念有哪些发展,并说明其发展的原因。(13分)
42. 阅读材料,完成下列要求。(12分)

#### 材料

表3

中国明清初的思想启蒙 (16—17世纪)	欧洲文艺复兴 (14—17世纪)
明清启蒙运动是在复兴“三代之制”的旗帜下展开的。如黄宗羲等曾以《左传》中民为“神之主”、《孟子》中“民贵君轻”的思想来批判君主专制:“古者以天下为主,君为客,凡君之所毕世而经营者,为天下也。今也以君为主,天下为客,凡天下之无地而得安宁者,为君也。”早期启蒙运动犹如在理学的磐石下畸形生长的一株弱草,发生的范围主要局限在少数进步思想家中,其影响也未超出少数清醒的地主阶级知识分子及江南一带的士子阶层	文艺复兴是通过对希腊罗马灿烂的古典文化的重新高扬而进行的一场以人文主义精神反对封建主义精神的斗争。正如伏尔泰所指出:文艺复兴的重大意义不在于简单复古,而在于“创新”。文艺复兴把人的自由与解放推到一个新的阶段,标志着人类文明发展史上的一个重要转折

——摘编自刘念慈《试析中国早期启蒙运动与欧洲文艺复兴运动的异同》

表3为中国明末清初的思想启蒙与欧洲文艺复兴的对比表。从表中提取相互关联的中外历史信息,自拟论题,并结合所学知识予以阐述。(要求:写明论题,中外关联,史论结合)

(二)选考题:共25分。请考生从2道地理题、3道历史题中每科任选一题作答,如果多做,则每科按所做的第一题计分。

43. [地理——选修3:旅游地理](10分)

2017年冰雪旅游已全面开启,不仅京冀、东北及内蒙古等北方地区进入冰雪旅游黄金季,以四川、贵州、湖北等省份为代表的南方地区冰雪旅游热度亦有赶超北方的“逆袭”之势,越来越多的城镇居民参与到冰雪旅游之中。

分析南方冰雪旅游迅速发展的原因。

44. [地理——选修6:环境保护](10分)

2017年7月7日,在世界遗产大会上,青海可可西里获准列入《世界遗产名录》,成为我国面积最大的世界自然遗产地。可可西里位于青海省西南部的玉树藏族自治州境内,平均海拔在4600m以上,湖泊、沼泽密布,腹地为无人区。独特的气候条件和与此相适应的植被类型,为藏羚羊等高原野生动物创造了得天独厚的条件,可可西里成为高原野生动物的“快乐天堂”。



图7

分析青海可可西里成为藏羚羊等高原野生动物“快乐天堂”的原因。

45. [历史——选修1:历史上重大改革回眸](15分)

材料

白族贵族段思平建立大理之后,制定了一系列治国安邦的措施。如封白族封建主高方为岳侯,除承认其家族在洱海地区原有的领地之外,更赐予巨桥(今云南普宁)地方为其世袭领地;封董伽罗为宰相,亦除承认其家族在洱海地区原有的领地之外,更赐予成纪(今永胜)为其世袭领地;其余洱海地区的白族封建主如杨氏家族的封建庄园,也都得到扩大。对于洱海地区的白族和彝族中的村社农民,则是在承认他们原来使用的土地前提下,减轻税粮负担,宽免徭役三年。对于“凡有罪无子孙者”的奴隶,则一律“赦免”,即加以释放。大理政权终于稳固下来。

——改编自白寿彝《中国通史》

(1)根据材料,概括段思平在大理建国初期采取的治国措施。(6分)

(2)根据材料并结合所学知识,分析段思平在大理建国初期制定的治国措施的意义。(9分)

46. [历史——选修 3:20 世纪的战争与和平](15 分)

材料

美国总统威尔逊在他的“十四点”计划中,就提到了军备控制——国家之间团结起来共同限制他们的军备。但是这项政策在巴黎和会上很难得到采纳。英国反对这项提案,美国自身并不想裁减自己的海军。巴黎和会之后,英国比美国更不愿意商讨裁军问题。但是劳合·乔治遭到了国会大量工党反战议员的反对。同时,国内民众厌战情绪高涨,要求裁军的声音此起彼伏。劳合·乔治只得放弃自己原来的意愿。在所有兵种中,海军是最为花费一个国家国力的兵种。对裁军持消极态度的美国民主党总统威尔逊在 1920 年的大选中失利。1921 年,新总统哈定采纳了参议员威廉·波拉提出的让美国政府主持裁军会议的建议。1921 年 11 月,华盛顿会议召开,各国政要在海军顾问的协同下展开了对海军军备控制的讨论。各国都同意将吨位作为海军军备的单位,并确定了英、美、日、法、意的主力舰吨位比例为 5:5:3:1.75:1.75,并重新明确了各国之间在远东地区的势力分配。作为世界现代史上第一个裁军协定,它的签订无疑有着重要的意义。

——摘编自周聿《英国与 1930 年伦敦海军会议》

- (1) 根据材料,指出第一次世界大战后美英两国对军备控制态度的变化,并结合所学知识分析其变化的原因。(8 分)
- (2) 根据材料并结合所学知识,指出海军军备控制协议达成的影响。(7 分)

47. [历史——选修 4:中外历史人物评说](15 分)

材料

大革命时期,任弼时曾连任两届团中央总书记,在担任党中央领导后,又长期分管青年工作,是中国青年运动的领导者和组织者。任弼时高度重视加强各级党团组织的思想政治教育工作,强调用马列主义和毛泽东思想武装广大党员和团员干部。(青年)团的三大后,任弼时把“深入群众”作为团组织的行动口号,提出青年团是“行动的群众组织,并不是一种学院式的研究团体”,广大团员要“在行动的奋斗过程中,方可得到真正有益的经验”,要求团员干部积极投身实际斗争。任弼时还深刻指出:“中国共产党各级党委,不放弃或放松自己对于青年运动的领导职责”,“青年团的工作对象是青年,如果不研究青年的特点,不采用适合青年的工作方法,就不会有发展,就没有前途”,“要在各种工作中研究领导教育青年的方法”,等等。

——摘编自汤涛《任弼时与民主革命时期团的教育训练工作》

- (1) 根据材料,概括任弼时关于团的教育训练的思想主张。(9 分)
- (2) 根据材料并结合所学知识,分析任弼时关于团的教育训练思想主张的作用。(6 分)

2018年普通高等学校招生全国统一考试  
广东省文科综合模拟试卷(一)  
参考答案及评分标准

地理部分

1. D 2. C 3. A 4. B 5. A 6. A 7. C 8. A 9. B 10. D 11. C

36. (24分)

(1) 所处纬度低, 热量条件好; 海拔高, 夏季高温天气少; (2分) 北部多山, 冬季风影响弱, 冬季气温较高; (2分) 受夏季风影响, 降水丰富; (2分) 距海洋较远, 很少受到台风影响。 (2分) (注: 每点2分, 答对其中3点, 则可满分, 但总分不能超过6分)

(2) 虽种植面积大, 但处于挂果初期, 挂果比重小, 产量较低; (2分) 种植技术水平较低, 单产较低。 (2分)

(3) 地形和土壤条件: 地形以山地为主, 地表崎岖, 用于种植坚果的土地较少, 不利于机械化作业, 影响生产规模; (2分) 基岩广布, 土壤以红壤和黄壤为主, 土壤贫瘠, 土层浅薄, 营养不足, 影响坚果生长的质量。 (2分)

价值: 澳洲坚果营养丰富, 富含不饱和脂肪酸和丰富的蛋白质、氨基酸等物质, 具有较高的营养价值和广泛的药用价值; (2分) 市场广阔, 需求量大, 具有广阔的经济价值。 (2分)

(4) 合理控制总体种植规模; (2分) 加大技术指导, 提高农户的种植管理水平; (2分) 选择种植条件较好地区, 扩大生产规模, 实行专业化生产; (2分) 加大科研投入, 培育优良品种; (2分) 对坚果进行深加工, 延长产业链, 提高产品的附加值。 (2分) (注: 每点2分, 答对其中3点, 则可满分, 但总分不能超过6分)

37. (22分)

(1) 亚马孙流域水资源丰富, 支流径流量大; (2分) 部分水电站处在高原向平原的过渡地带, 河流落差大, 水能资源丰富; (2分) 亚马孙流域内各国属于发展中国家, 经济增长对能源的需求量大; (2分) 水电是可再生的清洁能源, 生产成本低, 环境污染小。 (2分)

(2) 降水特征: 11月至次年5月多雨, 6月至10月少雨, 降水季节性变化大。 (3分)

影响: 河流径流量不稳定, 导致水力发电量波动较大。 (3分)

(3) 建设大坝前砍伐大面积森林, 平原地形落差小, 水库淹没的森林范围广, 造成森林资源减少; (2分) 生态环境失衡, 陆地生物多样性减少; (2分) 被淹没的大面积森林在分解过程中持续产生二氧化碳, 使流域内温室效应增强, 气温升高; (2分) 减少至关重要的土壤养分流动, 导致下游土壤肥力降低; (2分) 大坝建设阻断了洄游性鱼类路径, 影响部分洄游性鱼类的生存环境。 (2分) (注: 每点2分, 答对其中4点, 则可满分, 但总分不能超过8分)

43. (10分)

南方冰雪少, 冰雪旅游对游客的吸引力大; (2分) 近几年我国南方滑雪场的基础设施建设发展迅速; (2分) 2022年北京 张家口冬奥会的申办成功, 激发公众对冰雪活动的热情; (2分) 政府政策支持; (2分) 冰雪旅游内容较少, 适合近距离地区居民开展周末和小长假旅游活动; (2分)

南方居民收入水平较高,旅游出行欲望较强;(2分)我国大力提倡全民健身,人们体育意识增强。(2分)(注:每点2分,5点共10分。若答案合理可酌情给分,但总分不能超过10分)

44. (10分)

可可西里夏季水草丰富,食物充足;(2分)藏羚羊等野生动物能适应高原恶劣的自然环境;(2分)人烟稀少,受人类活动影响小;(2分)自然条件恶劣,天敌少;(2分)国家对藏羚羊等野生动物的保护力度大。(2分)(注:答案合理可酌情给分)

#### 政治部分

评分标准:

1. 非选择题部分,若考生答案与本答案不完全相同,但言之有理,可酌情给分,但不得超过该题所分配的分数。

2. 非选择题赋分原则:

- 踩点和踩意相结合;
- 关键词与整体表达相结合;
- 知识逻辑与事实逻辑相结合;
- 理论共性与情境个性相结合;
- 教材语言和时政(素材)语言相结合;
- 鼓励独立思考与批判创新。

12. D 13. C 14. A 15. B 16. A 17. C 18. B 19. D 20. A 21. D 22. C 23. B

38. (14分)

(1)①实施创新驱动发展战略,坚持走中国特色自主创新道路,为中国制造业发展提供了战略支撑。(2分)②实施强有力的宏观调控,制定正确的产业政策,鼓励引导产业结构调整。(2分)③坚持对外开放的基本国策,充分利用国际市场和国际资源发展先进制造业。(2分)(考生如有其他答案,言之有理均可酌情给分)

(2)①加大研发投入力度,强化基础研究,推进中国制造向中国创造转变。(2分)②加强市场监管,建立完善的全生命周期质量安全追溯体系。(2分)③强化企业质量主体责任,采用高的质量标准,提高中国制造的产品质量。(2分)④加强品牌培育和推广,树立中国制造良好的信誉和形象。(2分)(考生如有其他答案,言之有理均可酌情给分)

39. (12分)

(1)①中国共产党在宪法修改中发挥领导作用,依据国家和人民利益为宪法的修改指明方向。(2分)②发挥中国特色社会主义政党制度优势,发扬民主,形成共识。(2分)③中国共产党严格按照法律程序修改宪法,坚持依法执政,使党的意志通过法定程序上升为国家意志。(2分)(考生如有其他答案,言之有理均可酌情给分)

(2)①推动宪法与时俱进,更好地适应新时代全面依法治国需要,进一步引领和推进法治中国建设。(2分)②宪法是国家的根本大法,是治国安邦的总章程,为建设法治中国提供有力的宪法保障。(2分)③不断完善社会主义法治体系,将法治中国建设提升到新高度。(2分)(考生如有其他答案,言之有理均可酌情给分)

40. (26分)

(1)①文物承载灿烂文明,传承历史文化,维系民族精神。《国家宝藏》节目通过展现文物的

历史文化价值,使文物从历史走进现实、走进人们的视野。(4分)②通过群众喜闻乐见的电视媒体,打造通俗易懂的专题栏目,专业人士的讲解、形象直观的展示,使文物走进人们的生活。(3分)③《国家宝藏》节目让人们了解文物背后的故事、理解文物的价值,激发人民群众的家国情怀和历史担当,滋养人民群众的精神生活,使文物进入人们的心灵。(3分)

(2)①历史代表着过去,和未来存在差异,两者相互排斥、相互对立,题中观点看到了两者具有对立的一面。(2分)②牢记历史与面向未来既对立又统一,未来是历史的延续,不忘历史才能面向未来。(3分)③文物承载着中华民族的悠久历史,是加强社会主义精神文明建设的深厚滋养。保护文物能增强人们对中华民族的认同,树立文化自信。(3分)④矛盾双方相互依存,在一定条件下相互转化。让文物“活”起来,继承历史智慧、牢记历史教训,以少走弯路、更好前进,让历史照亮未来。(4分)(考生如有其他答案,言之有理均可酌情给分)

(3)答案示例:①梳理文物资源,摸清文物家底,挖掘文物蕴含的历史、文化和科学等价值。②加大文物资源向公众开放的力度。③发挥文物的社会教育功能,推进文物合理适度利用。(每点2分,共4分)(本题具有开放性,考生只要围绕主题作答,言之有理均可酌情给分)

#### 历史部分

24. C 25. D 26. C 27. D 28. A 29. B 30. B 31. D 32. C 33. B 34. D 35. A

41. (25分)

(1)措施:设立不同的机构以加强行政管辖;派驻军队,完善边疆防御体系;实施宽松的文化传播政策;逐渐弱化华夷之别;制定笼络和安抚少数民族上层的各项政策。(8分,答出四点即可)

特点:具有历史继承性,在继承中创新;因地制宜,因俗而治;始终在“大一统”思想的指导下推行边疆政策。(4分,答出两点即可)

(2)发展:认同边疆民族与汉族的地位平等;强调边疆民族在国家发展中的特殊地位;将治理边疆与反帝斗争相结合;强调民族交融的重要性。(6分,每点2分,答出三点即可)

原因:孙中山三民主义民族观的影响;近代以来“中华民族”意识的不断增强;帝国主义与中华民族的矛盾是近代中国社会最主要的矛盾。(7分,前两点每点2分,第三点3分)

42. (12分)

评分标准:

	说明
一等 (12~9分)	①紧扣材料概括观点,观点明确; ②运用史实进行论证,史实准确; ③论证充分,逻辑严密,表述清楚。
二等 (8~5分)	①运用部分材料信息概括观点,观点较明确; ②运用史实进行论证,史实准确; ③论证较完整,表述清楚。
三等 (4~0分)	①偏离材料,观点不明确; ②运用史实不够准确或未运用史实; ③论证欠缺说服力,表述不清楚。

示例一

论题:中国明末清初的思想启蒙与文艺复兴运动都以“复兴”古代思想的形式来反对封建主义。(2分)

阐述:在明末清初尖锐的民族矛盾与阶级矛盾刺激下,启蒙学者以理想化的“三代之制”去衬托“今世之弊”,用传说中的氏族民主制去批判封建君主专制,以“百家争鸣”的诸子学风去声讨盛行于明清的文化专制。14世纪,欧洲资本主义处于萌芽阶段,新兴资产阶级通过对希腊古典文化的重新高扬,用人文主义精神反对封建主义精神,进步的思想界还未形成全新的思想体系。(8分)

总之,当资本主义尚处于萌芽阶段,往往借助古典文化对抗强大的封建主义。(2分)

示例二

论题:中国明末清初的思想启蒙与文艺复兴运动在性质和影响上大相径庭。(2分)

阐述:从性质来看,中国早期思想启蒙运动没有超越儒家思想的范畴,是对儒家思想的发展;而欧洲文艺复兴运动是一场资产阶级的思想文化运动。从影响来看,中国早期思想启蒙运动虽然冲击了当时的封建专制,但未提出新社会制度构想,未能动摇封建统治的基础,对社会的影响力有限,未能推动社会的转型;文艺复兴运动使人们从封建神学的束缚中解放出来,促进了人文精神的发展,对新航路开辟、欧洲宗教改革和自然科学发展影响重大,为资本主义的发展做了必要的思想文化准备,有力地推动了社会的转型。(8分)

总之,中西方资本主义发展的程度差异带来了二者在性质上与影响上的不同。(2分)

(“示例”仅供参考,其他答案言之成理亦可)

45. (15分)

(1)措施:扶持白族贵族势力;承认土地私有,实行轻徭薄赋;减轻刑罚,释放部分奴隶。(6分)

(2)意义:稳固了政权,促进了社会秩序的稳定;加速了少数民族的封建化进程;缓和了阶级矛盾;推动了社会经济的发展。(9分,答出三点即可)

46. (15分)

(1)变化:美国由持消极态度到持支持态度,英国由反对到被迫接受。(2分)

原因:经过第一次世界大战浩劫,控制军备思想在欧美深入人心;英国工党反战议员及国内民众对扩大军备的坚决反对;第一次世界大战后,英国国力大为削弱,难以承担海军巨额的花销;美国政府执政党发生变更。(6分,答出三点即可)

(2)影响:英国失去了海上霸主地位;美国海军取得了和英国同等的地位,走上了争夺海上霸权的道路;对远东地区的安全起到了一定的积极作用,但又加剧了美日矛盾,为太平洋战争的爆发埋下了隐患。(7分,言之成理即可)

47. (15分)

(1)思想主张:团员要加强对马列主义、毛泽东思想的学习;要在实践中锻炼广大团员干部;各级党委要加强对青年运动的领导;青年团的工作要考虑到青年的特点。(9分,答出三点即可)

(2)作用:有利于推动青年团工作的开展;有利于提高团员的思想理论水平和实践水平,为革命提供可靠的后备军;有利于保证中国共产党对青年团的正确领导,保证青年团的正确发展方向。(6分)