

太原市 2018 年高三年级模拟试卷（二）

**文综地理**

考试时间：上午 9:00—11:30

**注意事项：**

1. 本试卷分第 I 卷（选择题）和第 II 卷（非选择题）两部分。
2. 回答第 I 卷前，考生务必将自己的姓名、学校、年级和联系方式涂写在答题卡上。
3. 回答第 I 卷时，选出每小题答案后，用 2B 铅笔把对应题目的答案标号涂黑。如需改动，用橡皮擦干净后，再选涂其他答案标号。写在本试卷上无效。
4. 回答第 II 卷时，将答案写在答题卡相应位置上。写在本试卷上无效。
5. 考试结束后，将本试卷和答题卡一并交回。

第 I 卷（选择题共 44 分）

**注意事项：**

1. 答第 I 卷前，考生务必用 0.5 毫米黑色字迹的中性笔将所需填写的内容填在答题卡上。
2. 每小题选出答案后，请将答案填涂在答题卡上，答案写在试题卷上无效。

一、选择题（本题共 11 小题，每小题 4 分，共 44 分。每小题只有 1 个正确选项，不选、多选、错选均不得分。将每小题的正确选项填入下表中）

题号	1	2	3	4	5	6	7	8	9	10	11
答案	A	D	C	B	A	B	D	D	A	A	C

金丝雀码头位于伦敦市东区的泰晤士河畔(见图 1)，距伦敦老城区约 5 千米，这里曾是世界最繁荣的码头之一。20 世纪 60 年代，金丝雀码头地区走向衰落；80 年代，政府决定将其改造成与伦敦金融城相配合的新兴 CBD；90 年代，世界金融巨头花旗银行和汇丰银行等国际知名金融企业在此落户。目前，金丝雀码头已转型为伦敦重要的国际金融中心。据此完成 1-3 题

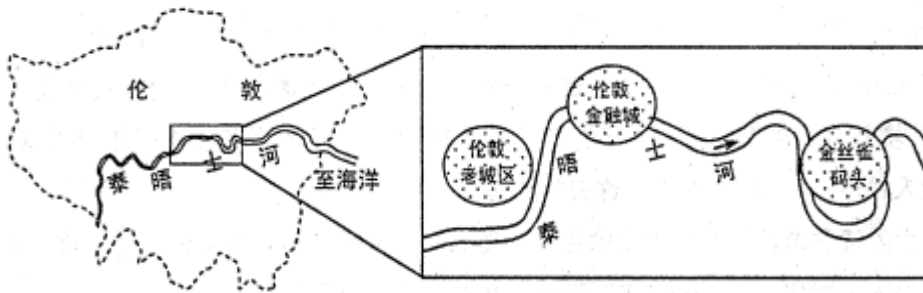


图1

1. 20世纪60年代,金丝雀码头地区走向衰落的原因可能是

- A. 交通运输方式进步
- B. 河道弯曲,淤积严重
- C. 伦敦金融城的冲击
- D. 地区经济发展缓慢

答案：A

解析：本题考查交通对区域发展的影响。

二次工业革命以后，随着现代交通运输方式的发展，水路交通对区域经济的影响逐渐衰落，现代交通方式对区域经济的促进作用愈发明显。

2. 与伦敦金融城相比,金丝雀码头吸引花旗银行和汇丰银行落户的主要条件是

- A. 产业基础较好
- B. 水陆交通便利
- C. 人口素质较高
- D. 租金税收优惠

答案：D

解析：本题考查银行的区位因素。

伦敦金融城作为英国首都，经济发达区，其产业基础更好，人口素质更高，水陆交通比其他地区更发达。金丝雀码头要对国际知名银行有吸引力，只能在政策租金税收方面更有优势。

3. 如今,越来越多的金融企业云集金丝雀码头,其主要原因是

- A. 延长交易时间
- B. 共享客户信息
- C. 获得集群效应
- D. 河港地位恢复

答案：C

解析：本题考查工业集聚的优势。

工业集聚有利于共享基础设施，而不是共享客户信息；有利于降低运输成本，节省费用；有利于促进技术和信息交流，加快产品的更新速度；有利于扩大集群效应，获得规模效益。

为推进区域经济均衡发展,国务院将我国31个省级行政区(港、澳、台除外)划分为东部、中部、西部和东北四大经济区。下表是四大经济区工业产值全国占比(%)统计数据。据此完成4-5题。

2006~2012年四大经济区工业产值全国占比(%)

	2006年	2007年	2008年	2009年	2010年	2011年	2012年
甲	59.0	57.8	55.9	55.0	52.9	51.1	50.4
乙	8.7	8.7	9.0	8.6	9.0	9.2	9.0
丙	17.7	18.2	19.0	19.5	20.3	21.2	21.5
丁	14.6	15.2	16.1	16.9	17.8	18.6	19.1

4.表中代表东北经济区的是

- A.甲                      B.乙                      C.丙                      D.丁

**答案：B**

**解析：**本题考查我国的区域地理概况。

东部、中部、西部和东北四大经济区，东部是我国经济最发达区，工业产值全国占比最高，然后依次是中部地区，西部地区和东北地区。东北地区虽然是我国的重工业基地，但毕竟只有黑、吉、辽三省，总量占全国的比重不大。

5. 据表可知,2006~2012年期间,我国

- A. 工业发展地区差距有所缩小                      B.区域间产业转移规模较大  
C. 工业重心点处于甲区域内部                      D.乙区域工业发展潜力最大

**答案：A**

**解析：**本题考查学生获取信息的能力。

据图表可知，甲区域的工业产值占比呈现下降趋势，乙、丙、丁的工业产值占比总体呈现上升趋势。说明地区间的工业发展差距有所缩小。

图2示意2018年1月29日~2月7日我国四个省级行政区的气温距平(气温与多年平均气温之差)等值线分布。受气温变化的影响,图中部分地区出现低温凝冻灾害(气温剧烈下降并伴有雨雪冰冻),给交通、电力、农业等部门造成较大的损失。据此完成6~8题。

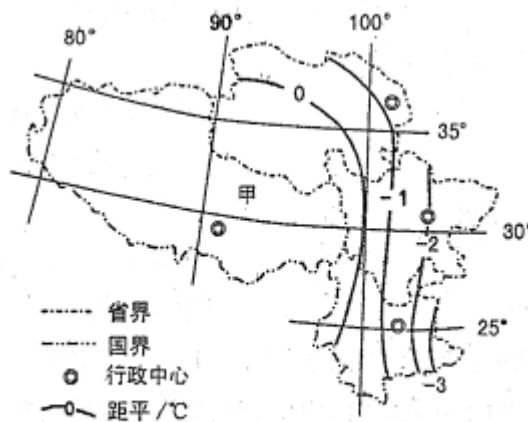


图2

6. 该时段内,恰逢我国二十四节气中的

- A.大寒                      B.立春                      C.雨水                      D.小寒

答案：B

解析：本题考查二十四节气的知识。

1月29日至2月7日，距冬至日约一个半月，相差3个节气。故为立春。

7. 该时段内,图示区域受低温凝冻损害最大的地区可能是

- A.藏南                      B.青海                      C.川西                      D.滇东

答案：D

解析：本题为综合题，主要考查等值线的判读和调动运用知识的能力，附带考查区域定位。

根据气温距平的概念，气温一年均温=气温距平值。气温距平值为负值，说明该年气温较年均温低，发生凝冻害的可能性大。据图可知，等值线变化负值最大的区域在图示东南部，即云南东南部。

8. 据图推测,与多年平均状况相比,甲行政区此时段

- A. 积雪量大，大气反射量多                      B.积雪量大，地面吸收量多  
C. 积雪量少，大气吸收量少                      D.积雪量少，地面反射量少

答案：D

解析：本题考查等值线的判读和调动运用知识的能力。

根据图示等值线的递变方向，可知甲行政区的气温距平值为正值，该年气温较年均温高。由此可以推出，大气反射量较少，大气吸收地面辐射量较多，地面吸收量较多，地面反射量少。

某高山苔原带海拔 2140-2220 米处,近几十年来草本植物入侵严重且区域差异明显。图 3 示意该山苔原带不同海拔和坡度条件下的草本入侵程度,图 4 示意不同土壤颗粒含量随草本入侵程度的变化。据此完成 9-11 题。

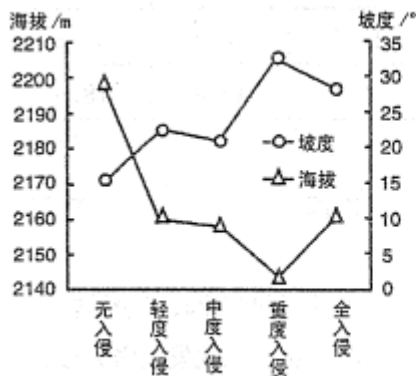


图 3

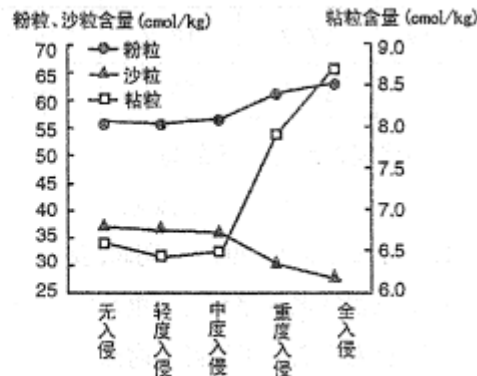


图 4

9. 该山地山麓的自然植被是

- A. 温带落叶阔叶林                      B.热带季雨林  
C.亚寒带针叶林                      D.苔藓、地衣

答案：A

解析：本题考查垂直自然带的分异规律。

某高山海拔 2140-2220 米处为高山苔原带，根据垂直地带性分异规律大致与纬度地带性一致，可推测山下的基带为温带落叶阔叶林。

10. 草本植物入侵面积较大的区域位于

- A. 较低海拔处的陡坡                      B. 较高海拔处的陡坡  
C. 较低海拔处的缓坡                      D. 较高海拔处的缓坡

答案：A

解析：本题考查获取信息的能力。

据图可知，草本植物入侵严重的区域，海拔大致为 2140 至 2160 米，坡度大致为 28-33 度，相比较入侵不严重的区域，其海拔较低，坡度较大。综述，草本入侵面积较大区域为较低海拔处的陡坡。

11. 随着草本植物的入侵,土壤

- A. 孔隙增大,水分增加                      B. 孔隙减小,水分减少  
C. 孔隙减小,水分增加                      D. 孔隙增大,水分减少

答案：C

解析：本题考查获取信息和综合运用知识的能力。

据图可知，随着草本植物入侵，粉粒含量呈上升趋势，沙粒含量呈下降趋势，粘粒含量在入侵严重区，增幅最大。粉粒和粘粒含量增多，导致土壤孔隙减小，持水性强，土壤水分增加。

二、非选择题：共 46 分。第 36-37 题为必考题，每个试题考生都必须作答。第 42~43 题为选考题，考生根据要求作答

(一) 必考题：共 46 分

36. 阅读图文资料,完成下列要求。(24 分)

2017 年 5 月 31 日,非洲大陆上第一条采用中国标准、中国技术、中国装备建造的现代化铁路——蒙内铁路(见图 5)正式开通运营。蒙内铁路连接肯尼亚首都内罗毕和第一大港蒙巴萨港,沿线穿过察沃国家公园、内罗毕国家公园等野生动物保护区,其设计客运时速 120 千米。蒙内铁路建设中坚持属地化管理,聘用的当地员工比例高达 90%以上。蒙内铁路开通以来,客运平均上座率达 92%。

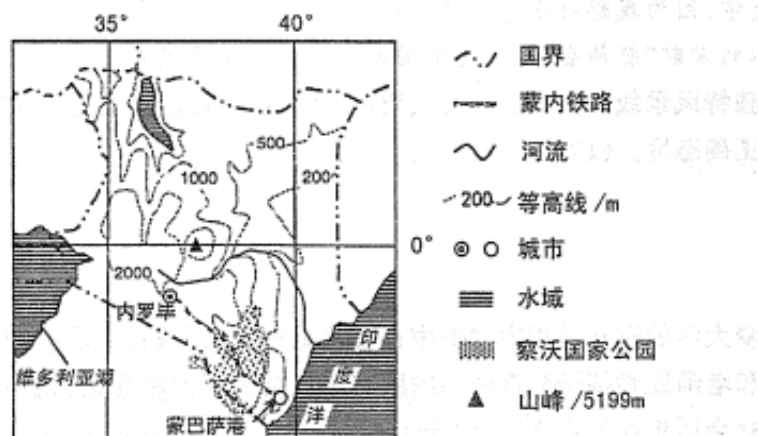


图 5

(1)推测蒙内铁路建设中易遭遇的自然灾害并说明理由。(8分)

解析：考查自然环境对人类活动的影响。

(1) 答案：洪水(2分)和滑坡(泥石流)。(2分)湿季时，降水量大，易受洪水影响；(2分)沿线多为高原山地，地形和地质构造复杂，湿季时易发滑坡(泥石流)等地质灾害。(2分)

(2)分析蒙内铁路客运上座率较高的原因。(4分)

解析：考查影响市场因素。

(2) 答案：蒙内铁路连接首都和最大港口城市，人员往来频繁；(2分)速度快，用时短，效率高。(2分)

(3)说明经过野生动物保护区的铁路段在施工中应该采取的保护和防范措施。(4分)

解析：考查人类活动对自然环境的影响。

(3) 答案：建设动物廊道，架设桥梁、修建涵洞，保障野生动物自由通过；(2分)道路两旁设置护栏，防止野生动物穿越铁路造成伤害。(2分)

(4)简述蒙内铁路建设给肯尼亚和中国各自所带来的利益。(8分)

解析：考查交通发展的地理意义。

(4) 答案：肯尼亚：带动建材、钢铁等相关产业发展，提供就业岗位；促进基础设施建设，提高居民生活水平；(2分)加强区域间的联系和物资流通，利于对外贸易，促进经济发展。(2分)中国：带动与铁路建设和列车制造有关的产业部门发展；(2分)为中国的技术、产品、装备输出打开了大门。(2分)

37. 阅读图文资料,完成下列要求。(22分)

芒果是人们喜爱的热带水果,平均气温  $20\sim 30^{\circ}\text{C}$ 时芒果生长良好, $18^{\circ}\text{C}$ 以下时生长缓慢, $10^{\circ}\text{C}$ 以下时停止生长。广西是我国仅次于海南的芒果产区,果品远销京、津、沪、吉等地。位于广西百色市的右江河谷(见图6)是我国著名的“干热河谷”之一,被誉为“天然温室”,较适宜芒果的种植。当地通过科技手段栽培,缓解了芒果生长特性与气候之间的矛盾。

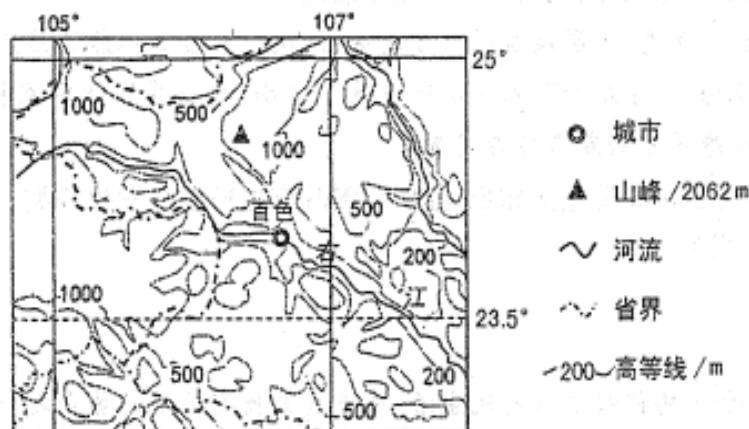


图6

(1)分析右江河谷被誉为“天然温室”的原因。(6分)

解析：考查影响气温的原因。

答案：纬度较低，海拔低；(2分)位于河流谷底，盛行下沉气流，气流在下沉过程中增温；(2分)北侧有山地阻挡，受寒潮的影响较小，气温较高。(2分)

(2)说明百色果农常在早春通过科技手段推迟花期的气候原因。(4分)

解析：考查气候对农业生产的影响。

答案：百色属于亚热带季风气候，春季气温不稳定(2分)早春易出现低温(阴雨)天气，(有冻花的危险,)影响芒果开花和坐果。(2分)

(3)与海南芒果相比,推测百色芒果在全国市场的竞争优势。(4分)

解析：考查农业的区位因素。

答案：百色纬度较高，芒果成熟(上市)较晚；(2分)位于河谷，降水较少，光照充足，(污染少,)芒果品质优良；(2分)市场距离较近

(4)有人建议将百色河谷芒果生产逐步向两翼山区延伸。你是否赞同?请表明态度并说明理由。(8分)

解析：考查开放性试题的分析能力。

答案：

赞同。周围山区海拔相对较高，昼夜温差大，光照条件较好，利于提高芒果品质；(2分)山区气温比右江河谷低，(物候期相对较晚,)芒果成熟上市期得以延迟，利于实现芒果供应的连续性；(2分)山地地域辽阔，芒果生产空间巨大，利于扩大生产规模以达到规模效益；(2分)利于增加农民收入，促进区域经济发展。(2分)  
反对。周围山区海拔相对较高，气温较低，不利于芒果生长；(2分)山区地形崎岖，交通不便，果园管理难度大，人工费用高；(2分)山地坡度较大，芒果生产过程中可能破坏地表环境，导致水土流失；(2分)大面积种植芒果树，威胁山区生态结构，导致生物多样性受损。(2分)

(二) 选考题:共10分。请考生从2道地理选题中任选一题作答。如果多做,则按所做的第一题计分。

42.【地理一选修3:旅游地理】(10分)

近年来,随着几部影视剧的热播,其取景地“雪乡”倍受游客追捧。“雪乡”原名双峰林场,位于黑龙江省牡丹江市海林市长汀镇(见图7),面积仅500公顷,当这里进入雪期时,皑皑白雪在风力的作用下随物具形,千姿百态。每年12月下旬至次年3月上旬是“雪乡”旅游的旺季,每天游客超过万人。“雪乡”旅游价格相对较高。

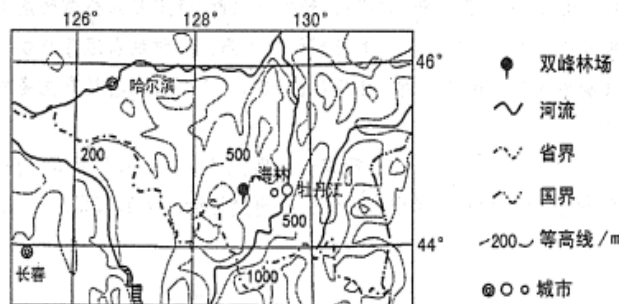


图7

分析冬季“雪乡”旅游价格较高的原因。

解析：考查发展旅游的区位因素。

答案：(10分)冬季“雪乡”景色独特,观赏(美学)价值较高;(2分)媒体的宣传使知名度提高,旅游旺季游客数量大;(2分)雪乡面积较小,基础设施有限,接待能力不足;(2分)地处偏远,雪期交通条件差,物资运入成本高;(2分)一年中旅游旺季时间较短,旅游投资回报慢;(2分)景点开发晚,管理不完善等。

43. 【地理一选修 6:环境保护】(10分)

某煤矿位于青海省三江源自然保护区,南距通天河约3公里。该煤矿因非法盗采严重,已于2014年封停。2017年8月记者报道:数公里长的山谷,两边山体依然遍布着由于露天矿穿孔、爆破和滥挖乱采出现的黑色采坑,山谷遗留的洗煤池中仍有大量洗选废水直接通过沟渠排向谷外。图8为该煤矿的洗煤池。

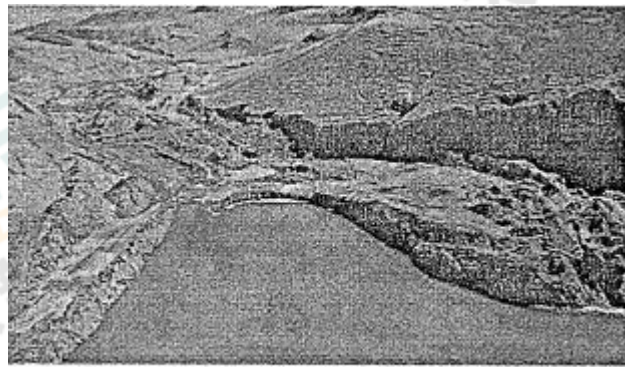


图8

分析该煤矿非法盗采对环境的危害,并提出相应的解决措施

解析：考查环境问题的危害和防治措施。

答案：(10分)危害:该煤矿位于三江源自然保护区(江河的上游),春、夏季易发洪水,将矿区污水及废渣冲入江河,污染江河源头;矿区废弃矿渣的堆放污染土壤;矿坑裸露,破坏高寒草甸,造成生态恶化;易引发崩塌、泥石流等地质灾害。(每点2分,任答3点得6分)措施:对矿坑进行回填修复;对洗煤池进行清理,修建排水通道;封育围栏,恢复草被等。(每点2分,任答2点得4分)