

太原市 2017-2018 学年第二学期七年级阶段性测试（三）

历史试卷

（考试时间：下午 4：30-6：00）

说明：本试卷为闭卷笔答，做题时间 90 分钟，满分 100 分。

题号	一	二	三	四	总分
得分					

一、单项选择题（每小题 2 分，共 30 分）

题号	1	2	3	4	5	6	7	8	9	10	11	12	13	14	15
选项															

1. 国家统一是中国历史发展的主流。公元 6 世纪 80 年代，结束分裂割据，完成国家统一的王朝是
A. 西晋 B. 隋朝 C. 唐朝 D. 元朝

【答案】B

【解析】隋朝于 589 年统一全国，故答案为 B。

2. 武则天于 684 年下令：凡官吏所在地区，“田畴垦辟，家有余粮”者升官。这体现了她的治国举措是
A. 严惩贪官污吏 B. 提倡节俭 C. 善于纳谏 D. 重视农业生产

【答案】D

【解析】由关键词“田畴垦辟，家有余粮”，可知武则天重视农业生产。

3. 19 世纪中期在中国任职的英国领事官员记载道：“（科举）考试十分公正，因此即使是国家中最贫穷的人也只能说，如果他命运不济也是‘天意如此’，他的同胞并未设置不公平的障碍来阻挠他提升自身的地位……”。这说明科举制度

- A. 促进了教育事业的发展
- B. 保证了官吏的清正廉明
- C. 选拔人才不论出身高低
- D. 提高了官员的文化素质

【答案】C

【解析】由关键词“最贫穷的人”及“并未设置不公平的障碍”可知选拔人才不论出身高低。

4. 唐朝政局可用下图表示，图中的“？”处应为



- A. 唐太宗统治前期
- B. 唐太宗统治后期
- C. 唐玄宗统治前期
- D. 唐玄宗统治后期

【答案】C

【解析】由图示可知，顶峰是“开元盛世”，即唐玄宗统治前期。

5.某历史兴趣小组同学在探究贞观之治、开元盛世出现的共同原因时提出了以下意见，其中正确的是
 ①都是在国家统一，社会稳定时出现的②统治者都注意调整统治政策③都在思想文化上实行高压政策④都重视农业生产

- A. ①③④
- B. ①②③
- C. ②③④
- D. ①②④

【答案】D

【解析】“贞观之治”及“开元盛世”出现的共同原因从社会、政策等方面考虑，不包括思想文化上实行高压政策。

6.唐诗内容丰富，风格多样，具有鲜明的时代特色，其中以“安史之乱”为写作背景的诗句是

- A. 碧玉妆成一树高，万条垂下绿丝绦
- B. 故人西辞黄鹤楼，烟花三月下扬州
- C. 剑外忽传收蓟北，初闻涕泪满衣裳
- D. 日本晁卿辞帝都，征帆一片绕蓬壶

【答案】C

【解析】“剑外忽传收蓟北，初闻涕泪满衣裳”由杜甫所写，宝应元年（762）冬季，唐军在洛阳附近的横水打了一个大胜仗，收复了洛阳和郑（今河南郑州）、汴（今河南开封）等州，叛军头领薛嵩、张忠志等纷纷投降。第二年，即广德元年正月，史思明的儿子史朝义兵败自缢，其部将田承嗣、李怀仙等相继投降。正流寓梓州（治所在今四川三台），过着漂泊生活的杜甫听到这个消息，以饱含激情的笔墨，写下了这篇脍炙人口的名作。

7. 唐朝是我国古代诗歌发展的黄金时期，其中诗风飘逸洒脱，人称“诗仙”的是

- A.李白
- B.杜甫
- C.白居易
- D.王维

【答案】A

【解析】李白被称为“诗仙”。

8.文物具有多元的证史价值。下列图片呈现的文物既能证明唐朝陶瓷工艺水平，又能反映当时社会风气的是



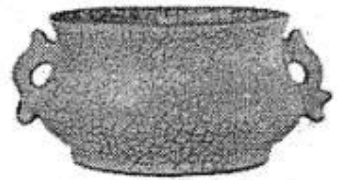
A. 人面鱼纹盆



B. 兵马俑



C. 骆驼载乐俑



D. 哥窑冰裂纹瓷器

【答案】C

【解析】“骆驼载乐俑”表现的是流行于开元、天宝时期的“胡部新声”即胡汉文化融合后的新舞乐，反映了唐朝繁荣开放的社会风气。

9.唐朝后期，统治腐朽，宦官专权，藩镇割据的态势越来越严重，而且相互之间发生兼并战争，中央已无力控制藩

镇。人民赋税繁重，生活困苦，又遇到连年的荒灾，无以为生，于是爆发了黄巢领导的大规模的农民大起义。这段话陈述的是唐末农民起义的

- A.原因 B.经过 C.结果 D.作用

【答案】A

【解析】由关键词“于是”可知题干说的是黄巢起义的原因。

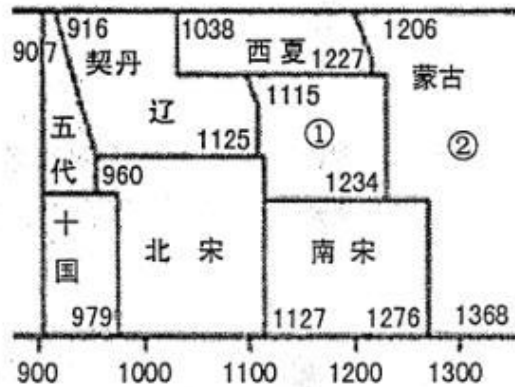
10.考古队员在甘肃某地发现了一块刻有西夏文字的石碑，西夏文字的创制者是

- A.完颜阿骨打 B.元昊 C.耶律阿保机 D.成吉思汗

【答案】B

【解析】西夏由党项族“元昊”设立。

11.右图为中茵历史某一时段纪年表，图中①②所指的朝代分别是



- A.①北魏 ②南宋
 B.①北周 ②陈
 C.①金 ②元
 D.①东晋 ②唐

【答案】C

【解析】与南宋对峙的政权是金，蒙古族创立的元朝。

10. 北宋时，为了适应大宗买卖的需要，方便商人交易，四川地区使用的纸币是

- A.圆形方孔钱 B.五铢钱 C.开元通宝 D.交子

【答案】D

【解析】北宋在四川地区出现了最早的纸币——交子。

13. “戎马倥偬，征战终生，统一了蒙古，为中国统一而战，祖孙三代鏖战六七十年，其后征服民族多至 720 部。”这是马克思对下列哪个人物的评价

- A.耶律阿保机 B.阿骨打 C.铁木真 D.忽必烈

【答案】C

【解析】由关键词“统一蒙古”及“为中国统一而战”可知马克思是指铁木真。

14. “腹里”是元朝对中书省直辖地区的通称。当时被称作“腹里”的是

- A. 山东山西河北 B.山东山西河南 C.山东山西陕西 D.山东山西北京

【答案】A

【解析】元朝设中书省，包括今山东、山西、河北大部分地区。

15. 为了对辽阔的疆域进行有效的治理，元朝的统治者根据各地区的情况，采取因地制宜的方式，在东北、西北、东南、西南等地区设置相应的管理机构加强中央对这些地区的统治，下列相关史实与元朝的管辖无关的是
- A. 在东南地区设澎湖巡检司，管辖澎湖和琉球（今台湾）
 - B. 对西藏地区行使行政管理权，由宣政院直接统辖
 - C. 在西藏设置地方机构，征收赋税，屯驻军队
 - D. 在北部蒙古边境开设贸易场所“榷场”，进行互市

【答案】D

【解析】“榷场”是宋朝在边境地区设立的互市市场。

二、简答题（本题共 16 分）

16. **【数千古风流人物——帝王卷】** 请根据下列人物图片信息，回答问题。



图一 隋文帝



图二 唐太宗



图三 宋太祖



图四 元世祖

- (1) 图一人物在西方人眼中极具影响力，在 1978 年美国学者麦克·哈特所著的《影响人类历史进程的 100 多人排行榜》中排行第 82 位。你认为他能入选的理由是什么？（2 分）
- (2) “舟所以比人君，水所以比黎庶。水能载舟，亦能覆舟”是图二帝王的治国理念，为了避免“覆舟”，他采取了哪些措施巩固统治？（4 分）
- (3) “烽火燃，五十年，陈桥释站披旒冕。披旒冕，定江山，杯酒之间销兵权。”诗句反映了与图三人物相关的哪些事件？简述其加强中央集权的措施。（8 分）
- (4) 图四人物采纳汉族儒臣的建议，推行中原地区各种制度与文化，对其完成统一大业有什么作用和影响？（2 分）

【答案】

- (1) 完成国家统一，结束长期分裂的局面；或建立起通过考试选拔人才的制度，即科举制。（2 分）
- (2) 勤于政事，虚心纳谏；广纳贤才，知人善任；完善三省六部制；制定法律，减省刑罚；重视科举；严格考查各级官吏的政绩；减轻人民的劳役复旦，鼓励发展农业生产等（任意一点得 2 分，共 4 分）
- (3) 陈桥兵变（2 分）杯酒释兵权（2 分）措施：实行重文轻政策，重用文臣掌握军政大权；控制军队及军队的调动；分化事权，以削弱相权；派文臣担任各地州县长官；实施三年一换的制度，频繁调动州县长官；设立通判，以分知州权力；设置转运使，把地方财赋收归中央等。（任意一点得 2 分，共 4 分）
- (4) 元世祖推行中原地区的各种制度与文化，一方面取得了汉族地主阶级对元政权的认可支持，有利于蒙古政权的强化与民族交融；另一方面有利于安定社会秩序，促进社会经济的恢复发展，增强元朝军队实力，为元朝完成统

一大业奠定了基础。(任意一点得 2 分)

三、材料解析题(本题含 2 小题, 17 小题 16 分, 18 小题 16 分, 共 32 分)

17.【八千里路云和月——外交卷】阅读下列材料, 结合所学知识, 回答何题。

材料一 当西方人的心灵为神学所缠迷而处于蒙昧黑暗之中时, 中国人的思想却是开放的、兼收并蓄而好探求的。
——威尔斯《世界简史》

材料二 大唐国者, 法式备定, 珍国也, 常须达。
——《日本书纪》

材料三 入宋以后, 对外交流格局发生重大变化。虽然陆上对外贸易仍在继续, 但规模有限, 海上贸易则呈现出前所未有的繁荣局面, 对外贸易重心由西北陆路转向东南海路……宋代对外贸易重心之所以转向海洋, 其因素是多方面的。

——《由陆及海: 宋代贸易格局的转型及衍生》

材料四 “文明因交流而多彩, 文明因互鉴而丰富”。

——习近平在联合国教科文大会讲话

(1) 根据材料一, 对外友好往来的活跃是唐朝“开放”、“兼收并蓄”的表现之一, 试举两例加以说明。唐朝的这种对外政策产生了什么影响?(6分)

(2) 材料二中, 日本认为“常须达”唐朝的原因是什么?(2分)

(3) 根据材料三, 写出两宋政府管理海外贸易的机构名称, 并分析“宋代对外贸易重心之所以转向海洋”的原因。(6分)

(4) 综上所述, 从中可以得到哪些启示?(2分)

【答案】

(1) 事例: 唐政府鼓励外国商人到中国贸易、居住; 日本遣唐使和留学生学习唐朝文化; 鉴真东渡日本传播唐文化; 新罗(朝鲜)派遣唐使节和留学生到唐朝学习中国文化, 朝鲜的音乐传入中国; 玄奘西游天竺, 并取回大量佛经潜心研究; 《大唐西域记》是研究中外交流史的珍贵文献等。(任意一点得 2 分, 共 4 分) 影响: 促进了世界文明的进步, 加强了中外经济文化交流, 同时也使唐朝文明更加辉煌。(2分)

(2) 唐朝是一个法度完善、文明发达, 是值得珍视的国家(2分)。

(3) 市舶司(2分)。原因: 农业、手工业进步为商业繁荣奠定了基础; 经济重心南移; 造船业发达; 指南针运用于航海; 北方少数民族政权的阻碍; 陆地丝绸之路受阻; 两宋政府采取积极鼓励海外贸易的政策。(答出上述任意一点得 2 分, 共 4 分)

(4) 积极增强国力、坚持对外开放, 国家保持稳定局面, 传播与引进相结合等。

18.【渡尽劫波兄弟在——民族卷】阅读下列材料, 结合所学知识, 回答问题。

材料一 唐王朝明确提出“华夷无别”“华夷同重”原则, 对周边各少数民族的领袖“示之以礼”。加强了对四方民族的优待、册封、和亲以及以夷治夷政策的实施, 并使羁縻府州县制 度化, 在形式上保留原有当地统治机构或“华官参加”, 或实行“监管制”, 使民族事务管理走上制度化。

——《中国民族区域自治的历史过程》

材料二 尽管澶渊之盟常给人以“城下之盟”的印象, 但基本内容还是平等的, 北宋并没有丢太大的面子。……且和平实现以后, 北宋还能从双方贸易中获得大量盈余, 辽朝亦可借此获得其必需品, 因而双方都是划算的。

——齐涛《中国政治通史》

材料三 明朝人方孝孺曾言: “在宋之时, 见胡服、闻胡语者犹以为怪……至于元, 百年之间, 四海之内, 起居、饮食、声音、器用, 皆化而同之。”

(1) 根据材料一, 指出唐朝对少数民族的管理原则和政策是什么? 举出唐朝民族交融的一个事例。(4分)

(2) 材料二中的“澶渊之盟”的主要内容是什么? 如何看待这一盟约?(4分)

- (3) 根据材料三，概括元朝时期我国民族关系的发展有何特点，并分析产生这种现象的原因。（4分）
 (4) 归纳我国古代中央政权处理与周边少数民族政权之间关系的方式。（4分）

【答案】

- (1) 实行开明的民族政策；以夷制夷的政策；民族事务管理制度化等。（答出符合题意的一点得2分）事例：文成公主入藏；唐蕃会盟；唐太宗被尊称为“天可汗”（举一例即可得2分）
 (2) 内容：辽撤军，宋朝给辽岁币。（2分）评价：澶渊之盟中宋给辽送岁币虽然增加了北宋百姓的负担；但此后，辽宋保持了长久的和平局面，边界贸易的往来，有利于双方经济、文化的交流；也加强了各民族之间的了解和友好交往，促进了民族交融（从利弊两个方面作答各得1分，共2分）。
 (3) 民族融合进一步发展（2分）。原因：元朝实现了大统一；元代疆域空前辽阔，加强对边疆地区的管辖。（2分）
 (4) 联姻和亲；册封；会盟；设机构；战争等（符合题意的两点即可，一点2分，共4分）。

四、探究题（本题共22分）

19.【万水千山总是春—经济卷】经济发展是一个国家繁荣稳定的基础。下面是张老师围绕“唐-宋-元”时期的社会经济设的复习任务单。请你完成相关学习任务。

任务一【识图学史】（10分）

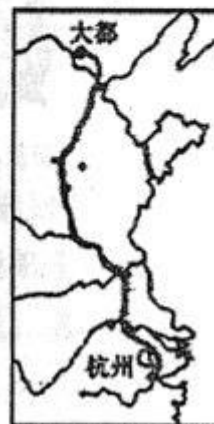


图一

图二



图三 隋朝大运河



图四 元朝大运河

- (1) 图一、图二是唐朝发明的生产工具，分别写出其名称，并说明生产工具的创新有何影响？（6分）
 (2) 观察图三、图四，比较隋朝和元朝大运河的相同和不同之处。（4分）

任务二【史料研读】（8分）

材料一 经过自东吴以来至南朝刘宋时期二百余年南北人民的共同开发，东南地区的生产发展已经赶上并局部地超过了北方，并在实际上形成了我国的一个新的经济中心——江南经济区。《宋史》记载：国家根本，仰给东南。

- (3) 材料一中江南经济区“形成的原因有哪些？反映出我国古代经济格局发生了怎样的变化？（6分）

材料二 《东京梦华录》（卷二）记载：“北宋都城开封店铺林立每一交易，动即千万，骇人闻见”。《梦梁录》（卷十

三) 记载南宋首都临安“万物所聚，诸行百市”，“自大街及诸坊巷，大小铺席，连门俱是，即无空虚之屋”。

(4) 材料二中，宋朝大都市商业的兴盛对人们的生活有什么好处？(2分)

任务三【规律总结】(4分)

(5) 综合上述，归纳经济发展需要具备的条件。

【答案】

(1) 曲辕犁(2分) 筒车(2分)。影响：调动农民生产积极性，促进了农业生产的发展(2分)。

(2) 相同点：南北起止点没变；都大大促进了我国南北经济的交流。不同点：元朝大运河不经过洛阳；缩短了航程等。(分别答出上述任意一点，得2分，共4分)

(3) 原因：大批北方人口南迁，带去劳动力和先进的技术；江南地区社会安定；江南自然资源丰富和自然条件优越。(4分) 变化：我国经济重心从北方逐渐向南方转移(2分)。

(4) 商业贸易使社会上的产品种类更多，生活方式也更加丰富，经济收入得到提高，人们的生活质量得到改善等(2分)。

(5) 先进的生产工具和技术；发达的交通路线；充足的劳动力；政府重视经济政策等。(任意一点得2分，共4分)