

太原市 2018~2019 学年第一学期七年级期末考试

历史试卷

一、单项选择题(本题含 15 个小题, 每小题 2 分,共 30 分)

1.《汉书·食货志》记载,西汉刚建立时,“民失作业,而大饥馑。凡米石五千,人相食,死者过半。”材料反映了汉初()

- A.经济萧条 B.战乱不断 C.土地兼并 D.赋税沉重

【答案】A

【解析】本题考点为汉朝初期背景,材料中“饥荒”“旦五千”表明为经济方面,故本题为

A。

2.汉武帝元封五年,“初置刺史部十三州。”这一时期的刺史主要负责()

- A.行政事务 B.军事管理 C.监察事务 D.财政管理

【答案】C

【解析】本题考点为汉武帝时期的地方监察制度,故本题为 C。

3. 东汉开国皇帝刘秀在位期间社会安定,经济状况明显好转,史称这个时期的统治为()

- A.文景之治 B.光武中兴 C.汉武帝大一统 D.休养生息

【答案】B

【解析】本题考点为东汉时期的盛世,刘秀与光武中兴,故本题为 B。

4.公元 184 年,经过精心策划,张角等领导的一场有组织、有准备的农民大起义终于爆发了。起义军头扎黄巾,在全国各地同时向东汉王朝发动猛烈进攻,腐败的东汉王朝迅速处于土崩瓦解的境地。黄巾起义沉重打击了东汉的统治,使其一蹶不振。”这段话描述了黄巾起义的

- A.背景和过程 B.原因和影响
C.背景和影响 D.过程和影响

【答案】D

【解析】本题考察学生分析材料问题,“公元 184...境地”表明为过程,“沉重打击..一蹶不振”为黄巾起义的影响,故本题为 D。

5.曹操在《蒿里行》中写到:“铠甲生虮虱,万姓以死亡。白骨露于野,千里无鸡鸣。”该诗句反映了东汉末年()

- A.外戚和宦官交替专权 B.朝政腐败造成社会动荡
C.农民起义打击东汉的统治 D.军阀割据造成民不聊生

【答案】D

【解析】本题考点为东汉末年军阀割据的情况,通过材料中曹操,材料中关键词“万姓死亡”“白骨与无鸡鸣”可看出当时社会情况百姓生活困苦,故本题为 D。

6.西汉时开辟的横跨欧亚大陆的“丝绸之路”,给世界留下了“和平合作、开放包容、互学互鉴、互利共赢”的精神遗产。这条“丝路”从东向西的路线是()



- A.长安—河西走廊—西域—中亚、西亚—欧洲
B.长安—西域—河西走廊—葱岭—西亚—大秦
C.长安—葱岭—河西走廊—今新疆地区—安息—大秦
D.长安—玉门关、阳关—河西走廊—葱岭—西亚—欧洲

【答案】A

【解析】本题考点为丝绸之路的路线，基础题目，答案为A。

- 7.新疆地区是我国领土神圣不可分割的一部分，该地区正式归中央政府管辖开始于（ ）
A.张骞通西域 B.西域都护的设置
C.丝绸之路的开通 D.卫青、霍去病大破匈奴

【答案】B

【解析】本题考点为新疆与西域都护府的设置，西汉时期设置西域都护府正是将新疆归中央政府管辖。故本题答案为B。

- 8.东汉名医华佗说过：“人体欲得劳动，但不当使极耳，动播则谷气得消，血脉流通，病不得生。”为帮助人们强健身体，他发明了（ ）
A.麻沸散 B.外科手术 C.五禽戏 D.针灸穴位

【答案】C

【解析】本题考点为华佗医术，五禽戏为强身健体而设立，A、B为手术中使用，D项中不涉及，故答案为D。

- 9.历史课上，李老师出示了下列四幅图，其中与佛教有关的建筑和雕刻艺术有（ ）



①成都青城山



②洛阳白马寺



③大同云冈石窟



④洛阳龙门帝后礼佛图

- ①成都青城山②洛阳白马寺 ③大同云冈石窟④洛阳龙门帝后礼佛图

- A. ①②③ B.②③④ C.①②④ D.①③④

【答案】B

【解析】本题考察佛教知识，①为道家思想，排除，故本题为B。

10. 司马迁游历名山大川实地考察历史遗迹，了解许多地方的民情风俗和历史人物的逸闻轶事，东汉班固称赞他“其文直，其事核，不虚美，不隐恶”。这表明司马迁（ ）

- A.坚持“有闻必录”原则 B.轻视文献记载的价值
C.忽略实地考察的真实性 D.尊重史实的严谨态度

【答案】D

【解析】本题考察材料分析能力，“文直，事核”等词表明司马迁做文章实事求是，表明司马迁对待历史真实严谨，故答案为D。



11. “北平袁绍,南拒孙刘,青梅煮酒间,何天下英雄有几? 因事设奇,唯才是举,铁槊赋诗处,笑 人间霸业如何!”这段材料评述的人物是 ()

A.刘备 B.孙权 C.诸葛亮 D.曹操

【答案】D

【解析】本题考察学生分析材料的能力,材料中涉及的人为曹操,故答案为D。

12. 右图所示战役的主要影响是 ()

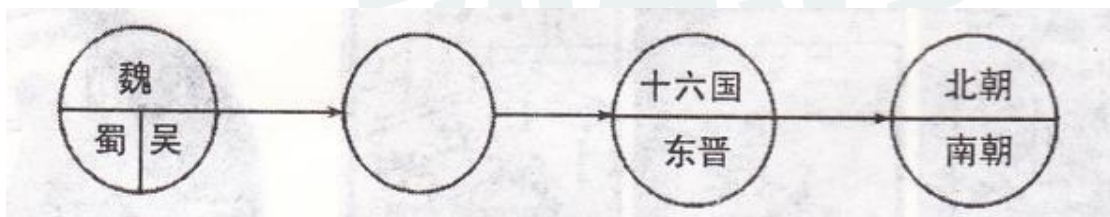


- A.奠定了秦朝统一全国的基础
- B.奠定了曹操统一北方的基础
- C.奠定了三国鼎立局面的基础
- D.形成了南北朝分立对峙局面

【答案】C

【解析】本题考点为赤壁之战的影响,赤壁之战奠定了三国鼎立的局面,故答案为C。

13. 观察下面的朝代更替示意图,空白处应该填写的是 ()



- A. 东汉 B.西晋 C.北魏 D:前秦

【答案】B

【解析】本题考察朝代更迭时间问题,三国后为两晋,故答案为B。

14. 书法是中华传统文化中独特的组成部分。如果举办古代书法作品的展览,按出现顺序排列正确的是 ()





- A. ①②③ B. ③②① C. ②①③ D. ①③②

【答案】A

【解析】本题考察古代书法演变的时间，楷书为最先出现汉末，行书出现楷书之后，魏碑出现为南北朝，故答案为A。

15.对三国两晋南北朝时期历史发展特征概括最准确的是（ ）

- A. 社会大变革的时代
B. 政权分立与民族交融
C. 南方经济超过北方
D. 统一多民族国家的巩固

【答案】B

【解析】本题考察历史阶段特征，材料中的时期为中国历史上的大乱世，特点为政权分立与民族交融，A为春秋战国时期特征，C项为南宋时期之后，D项为元朝之后。故本题答案为B。

二、简答题(本题共 16 分)

16.秦汉至三国两晋南北朝的 900 多年间，中华文化不断创新与发展传承着中华文明。围绕这一时期的“科技成就”，回答下列问题。

【秦汉时期】

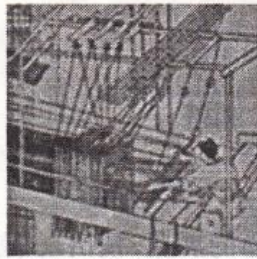


- (1) 图一人物有何重大贡献?写出这一贡献对世界文明产生的影响。(4分)
(2) 请为图二主人公写一段人物推介。(提示:从时代、身份、主要贡献、品行、后世评价等角度介绍)。(4分:)

【魏晋南北朝时期】

(3)根据图三,判断这些插图出自魏晋时期的哪部科技著作,并简述其历史地位。(4分)





织布



农耕



炼水银

图三



图四 祖冲之纪念币

(4)图四是中国在 1986 年发行的祖冲之纪年币,请用史实说明纪念他的理由。(至少两点)

【答案】

(1) 改进造纸术 (2 分)

影响: 蔡伦改进的造纸术原料易找、价格便宜, 纸的质量大大提高, 易于推广; 造纸术的对外传播, 促进了文化的交流和教育的普及, 深刻地影响了世界文明的发展进程, 造纸术的发明是中华民族对世界文明的伟大贡献之一。(答出任意一点得 2 分)

(2) 张仲景是东汉末年的名医, 著有《伤寒杂辩证论》, 发展了中医学的理论和治疗方法; 还提出了“治未润”理论, 提倡预防疾病; 张仲景是中医临床理论体系的开创者, 为中医药学的发展作出巨大贡献; 他医术精湛, 医德高尚, 被后世称为“医圣”。

评分说明: 答出任意一点得 2 分, 共 4 分。

(3) 著作:《齐民要术》(2 分) 地位: 我国现存最早的一部完整的农书, 对后世农学的发展有深远影响, 在世界农学史上占有重要地位。(2 分)

(4) 理由: 祖冲之把圆周率精确到小数点以后的第七位数字, 这项成果领先世界近千年。(2 分) 对历法进行精细的观测和推算, 他所测算的一年时间, 与现代天文科学测算的结果相比较, 只差 50 秒; 他制定出当时最先进的历法《大明历》; 他还设计制造出指南车、水碓磨、千里船等。(任答出一点得 2 分)

三、材料解析题(本题含 2 小题, 17 小题 16 分, 18 小题 18 分,共 34 分)

17. 汉武帝时代,西汉王朝开始进入鼎盛时期。阅读下列材料,结合所学知识, 回答问题。

材料一 汉朝规定诸侯于宗庙祭祀时奉献一定量的黄金, 称为“酎金”。皇帝坚持这项规定主要用意并不在于增加经济收入, 而是要观察王侯们是否俯首听命、尊祖敬宗。所以, 西汉政府对“酎金”的数量和质量有严格要求, 一旦不足, “王削县、侯免爵”。汉武帝元鼎五年(公元前 112 年), 就出现了因为“酎金”不纯, 106 名列侯爵位被削夺的大案。

——摘编自郭献功《汉代的“酎金”与“酎金案”》

(1)材料一中汉武帝制造“酎金”案的目的是什么? 为了达到相同的目的, 汉武帝在政治上还采取了什么举措? (4 分)



材料二



图 1



图 2

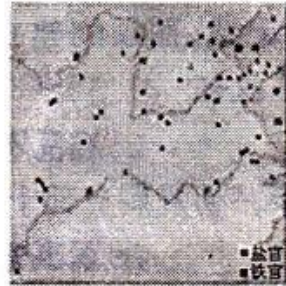


图 3

注：图 1 为西汉铜币五铢钱，字体清晰，重量实为五铢，不易盗铸。
图 2 为西汉郡国齐国的铁官使用的封泥，是检验产品的证明。
图 3 为西汉盐官、铁官分布图。

(2)根据材料二，简述汉武帝在经济方面的措施及其作用。(6分)

材料三 武帝是个雄才大略之主，很想内兴文治，外耀武功。于是立五经博士，表章六艺，罢黜百家。又北伐匈奴，西通西域，南平闽越、南越，东北并朝鲜，西南开西南夷。一时武功文治，赫然可观。

——吕思勉《给大家看的中国通史》

(3)根据材料三，概括汉武帝在思想文化和军事上巩固“大一统”的措施。(4分)

(4) 综上所述,谈谈你对“大一统”的理解。(2分)

【答案】

(1)目的：削弱诸侯国势力，减轻诸侯国对中央政府的威胁。(2分)措施：汉武帝颁布“推恩令”；建立刺史制度。(2分)

(2)措施：将地方的铸币权收归中央，统一铸造五铢钱；(2分)在全国各地设盐铁官，实行盐铁官营、专卖。(2分)作用：抑制了大商人牟取暴利，改善了国家的财政状况，为汉武帝许多政策的推行奠定了经济基础，实现了经济上的大一统。(2分)

(3)思想文化上：接受董仲舒“罢黜百家，独尊儒术”的建议，把儒家学说立为正统思想，兴办太学，以儒家“五经”为教材。(2分)军事上：派卫青、霍去病抗击匈奴，巩固了疆安全，维护了政权稳定。(2分)

(4)中央政府在政治、经济、思想、军事等各方面进行统一领导，形成高度的中央集权的局面。(或国家政治上的整齐划一，经济制度和思想文化上的高度集中。)

评分说明：答出符合上述意思的叙述得 2 分。



18.经济的发展是多种因素共同作用的结果。阅读下列材料，结合所学知识，回答问题。

材料一



图 1 汉代耧车（模型）

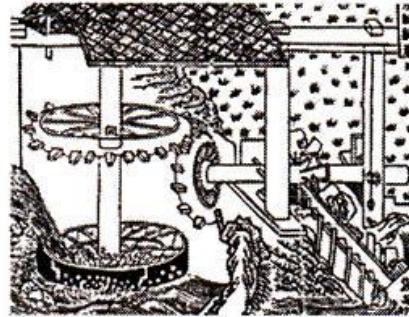


图 2 翻车

材料二 “然骞凿空，诸后使往者皆称博望侯，以为盾于外国，外国由是信之。”

——《汉书·张骞传》

材料三 魏、蜀、吴三国的鼎立，使分裂的中国走向局部的统一。曹魏重视农业生产，大力兴修水利。孙吴开发江东，造船业发达，发展了海外贸易。蜀汉在丞相诸葛亮的治理下，发展经济，改善民族关系，加速了西南地区的开发。区域的开发尤其是南方经济得到发展，科技文化有着显著的进步，这些都为新的统一局面的出现奠定了基础。

材料四 当时的江南地区，大量荒地被开垦出来，耕地面积不断增加，并兴修了很多水利工程，农业生产技术也有了很大的改进。手工业也有了快速的进步。在缫丝、织布、制瓷、冶铸、造船、造纸、制盐等方面都有显著的发展。农业和手工业的发展，同时促进了商业的交流和城市的繁荣。南朝时的建康，人口众多，是当时商业最为活跃的大都市。

——材料三、四均摘编自统编七年级(上)教科书

- (1)分别写出材料一中两种农业生产工具的功能。(4分)
- (2)材料二中张骞“凿空”西域展现了怎样的精神品质？为什么说张骞出使西域的举动是“凿空”呢？(4分)
- (3) 如何理解材料三中,三国鼎立局面的出现“为新的统一局面的出现奠定了基础”？(4分)
- (4)分析材料四中江南经济繁荣的原因。(4分)
- (5)综合上述材料，归纳促进古代经济发展的因素。(2分)

【答案】

(1)图 1 耧车是汉代出现的播种工具，提高了播种效率。(2分)图 2 翻车是三国时改进的灌溉工具，可以连续将低处的水提升到高处，便利灌溉，还可以用来排水。(2分)

(2)精神品质：为祖国建功立业的决心和有胆、有识、有行、有恒的个人素养；不畏艰险，勇于开拓的精神；直面困境，矢志不渝的坚强意志等。(意思相近即可得 2 分)
张骞出使西域使得中原王朝和西域各国有了第一次友好往来，所以称为“凿空”。(2分)

(3)实现局部统一；各国重视经济发展；民族关系改善；区域的开发尤其是南方经济得到



发展；科技文化有着显著的进步等。

评分说明：答出符合题意的任意一点得2分，共4分。

(4) 原因：北方人南迁给江南地区输送了大量的劳动力；也带来中原先进的生产工具和生产技术；江南优越的自然条件；江南地区社会安定。

评分说明：答出上述任意一点得2分，共4分。

(5) 社会安定；统治者的重视；国家政策的推动；生产技术的提高；先进的生产工具；人口迁徙；劳动力增加等。

评分说明：答出符合题意的任意一点得2分。

四、探究题(本题共20分)

19. 我国是统一多民族的国家，魏晋南北朝是我国历史上的民族大交融时期。请围绕“民族关系”这一话题，完成下面的学习任务。

任务一【解读历史现象】(4分)

(1) 阅读下面历史现象的描述，概括这一时期民族交融的表现。

东汉、魏晋时期，我国北方的游牧民族不断内迁。擅长骑射的匈奴人，逐步由游牧转入农耕生活，发展了冶铁和制陶等手工业。山西南部的羯人，大部分都从事农耕，善于织布，喜欢穿青绛色的衣服。西晋时，洛阳贵族官僚，争用胡床、方凳等西北各族的家具；各族人民与当地汉人错居杂处，汉族人民也学习经营畜牧业。

任务二【了解历史事件】(4分)

(2) 民族政权之间的战争客观上促进了民族交融。按要求在下面空白处填写相关内容。

战役名称	时间	交战双方	结果	相关成语
淝水之战	383年 是公元____世纪 ____年代	前秦 东晋	东晋 以少胜多	

任务三【阐述历史观点】(6分)

(3) 钱穆先生在《国史大纲》中写道：“孝文明知鲜卑游牧故习，万不足统治中华，又兼自身深受汉化熏染，实对汉文化衷心欣慕，乃努力要将一个塞北游牧的民族，一气呵熟，使其整体的汉化。”请结合具体史实，说明孝文帝是如何使鲜卑族“整体的汉化”的？

任务四【感悟历史规律】(6分)

(4) 民族交融对国家发展起了什么作用？谈谈你对古代民族关系的看法。

【答案】



(1) 北方游牧民族内迁与当地汉人错居杂处；少数民族由游牧转入农耕，发展冶铁、制陶、织布等手工业；汉族用少数民族的家具，也学习经营畜牧业等。

评分说明：答出任意一点得 2 分，共 4 分。

(2) 383 年是公元 4 世纪 80 年代 (2 分)

成语：草木皆兵；风声鹤唳；投鞭断流。(答出任意一点得 2 分)

(3) 北魏孝文帝迁都洛阳，把百余万包括鲜卑族在内的北方各族人民迁到中原；规定官员在朝廷中必须使用汉语，禁用鲜卑语；以汉服代替鲜卑服；改鲜卑姓为汉姓；鼓励鲜卑贵族与汉人贵族联姻等。这些汉化措施从语言、文化、习俗以至于经济生活等各个方面，推动了少数民族的封建化进程，反映了魏晋时期的民族交融，也增强了北魏的实力。

评分说明：答出两点以上措施得 4 分，说明其影响得 2 分，共 6 分。

(4) 作用：民族交融推动了我国多民族国家的进一步发展；加快了局部统一，为全国的统一奠定了基础；各民族不仅在经济上密切交往，而且文化上的频繁交流丰富了祖国文明成果，为中华民族的发展注入了新的活力等。

看法：我国是多民族的国家，祖国的历史的是各民族共同创造的；历史上少数民族与汉族之间虽有战有和，但民族和平友好是民族关系的主流等。

评分说明：答出符合上述意思的任意一点作用得 2 分，共 4 分；答出意思相符的任意一点看法得 2 分。





2019
超值课程包
2018.12.30-2019.1.31

中小学1对1
2019元超值课时礼包

课时包优惠券 · 任选一张

12小时 小学课程 <small>(三张代金券任选一张)</small>	长按领取	12小时 初中课程 <small>(三张代金券任选一张)</small>	长按领取	10小时 高中课程 <small>(三张代金券任选一张)</small>	长按领取
--	------	--	------	--	------

点击下方链接即可在线报名

<https://dwz.cn/jGWN1GL6>

