

太原市 2019-2020 学年第一学期高二年级期末考试

地理试卷

(考试时间: 上午 8:00—9:30)

本试卷为闭卷笔答, 答题时间 90 分钟, 满分 100 分。

第 I 卷

一、选择题 (共 40 分, 每题 2 分)

题号	1	2	3	4	5	6	7	8	9	10
答案	C	A	D	C	B	D	A	D	B	A
题号	11	12	13	14	15	16	17	18	19	20
答案	D	B	A	A	D	D	C	C	A	C

“有一种冷叫南方的冷...” 每到冬季, 有不少南方网友发出这样的“感慨”。图 1 示意我国集中供暖区域的分布。据此完成 1-2 题。



1. 图示两大区域

- A. 以省界为分界线 B. 内部气候特征相同
C. 据单一指标划分 D. 界线两侧差异显著

【分析】: 本题考查区域的基本特征。区域内部表现出明显的相似性和连续性, 区域之间则具有显著的差异性, 在已集中供暖区域, 冬季最冷月月均温在 0 摄氏度以下; 在未集中供暖区域, 冬季最冷月月均温在 0 摄氏度以上。

【答案】: C

2. 与集中供暖区域相比, 未集中供暖区域

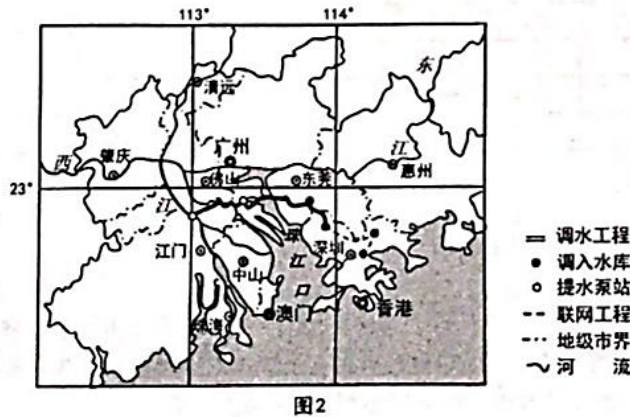
- A. 水力资源丰富 B. 大气污染严重
C. 平原面积广阔 D. 生态环境脆弱

【分析】: 本题考查不同区域的地理环境差异性。未集中供暖区主要为我国的南方地区, 亚热带季风气候, 夏季降水丰富, 河流众多, 径流量大, 地势落差大, 流速快, 水力资源丰富。

【答案】: A

珠江三角洲水资源调配工程 (如图 2 所示) 从西江干流向珠江三角洲东部的广州、东莞、深圳等地水库输水。该工程在穿越珠三角核心城市群时采用地下深埋盾构 (地下暗挖隧洞的施工方法) 方式, 从地下 40~60

米处输水。据此完成 3—4 题。



3.采用地下深埋盾构方式的主要原因是

- A.避免台风和海潮的侵袭
- B.减少对珠江口航运的干扰
- C.减少工程量以降低成本
- D.预留地表和浅层地下空间

【分析】: 本题考查城市化的相关问题。珠三角城市群城市密集,人口众多,城市化速度快、水平高,采用地下深埋盾构方式有助于节约地表与浅层地下空间用于城市建设。

【答案】: D

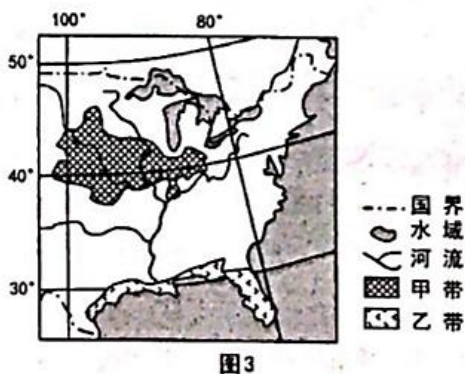
4.珠江三角洲水资源调配工程的修建将

- A.加剧东江入海口咸潮
- B.缓解中山的用水紧张
- C.优化水资源空间分布
- D.为珠海提供备用水源

【分析】: 本题考查跨区域资源调配的影响。西江水资源较为丰富,该地区对水资源需求量小,而东部地区对水资源需求量大,供需矛盾突出,调水工程有助于优化水资源的空间分布。

【答案】: C

2019 年下半年,伴随着国内猪肉价格飙升,猪肉进口的规模随之扩大。美国生猪养殖实行大规模工厂化生产。图 3 示意美国部分农业带分布。据此完成 5~6 题。



5.美国生猪养殖场集中分布在甲带,其主要影响因素是

- A.自然环境 B.饲料供应
C.交通条件 D.市场需求

【分析】: 本题考查农业地域类型。甲带为玉米带, 玉米作为牲口的饲料作物, 有助于生猪养殖场再次集中分布。

【答案】: B

6.乙农业带为

- A.棉花带 B.乳畜带
C.混合农业带 D.亚热带作物带

【分析】: 本题考查美国的农业地域类型的分布。乙带为亚热带作物区。

【答案】: D

下表为 2017 年我国上海、浙江、陕西和新疆四个省级行政区的土地利用类型构成状况 (单位:%)。据此完成 7-8 题。

省(市、区)	农业用地				建设用地	未利用土地及其他
	耕地	林地	草地	其他农用地		
甲	3.1	6.5	21.4	0	1.0	68.0
乙	18.8	62.7	0	0	12.5	6.0
丙	19.4	59.7	10.5	0.6	4.7	5.1
丁	23.3	9.4	0	5.3	37.5	24.5

7.甲省级行政区是

- A.新疆 B.上海 C.浙江 D.陕西

【分析】: 本题考查区域城市化水平与土地利用结构分异的关系。甲区域未利用土地及其他面积占比最大, 且草地面积占比最大, 建设用地面积占比最小, 判断为新疆。

【答案】: A

8.四个省级行政区中, 未利用土地中湿地占比较高的是

- A.甲 B.乙 C.丙 D.丁

【分析】: 本题考查区域自然地理环境与湿地成因。丁地区为上海市, 位于长江的入海口处, 亚热带季风气候, 气候最为湿润, 所以湿地占比较高。

【答案】: D

1992 年韩国三星电子惠州手机工厂成立, 2019 年三星手机占中国市场的份额由 2013 年的 15% 下降到 1%, 9 月宣布关闭, 三星电子公司手机工厂全部撤离中国。据此完成 9~11 题。

9.1992 年三星电子进入中国并选择落户惠州, 主要是由于该地

- A.市场广阔、交通便捷 B.地价便宜、劳动力廉价

C.原料充足、技术先进 D.科技雄厚、经济发达

【分析】: 本题考查产业转移的影响因素。92 年中国作为产业转移的承接国, 劳动力廉价、地价便宜, 有利于转移而来的产业降低生产成本, 提高利润。

【答案】: B

10.2019 年三星关闭惠州手机工厂主要是由于

A.市场萎缩 B.成本上升 C.污染加重 D.产业转型

【分析】: 本题考查影响企业布局的主要区位因素。材料中点明三星手机占中国市场的份额由 2013 年的 15% 下降到 1%, 市场份额大幅缩水, 企业利润下降, 所以关闭惠州手机工厂。

【答案】: A

11.目前, 三星电子公司保留的在华工厂仍在扩大生产规模, 其生产的产品最有可能是

A.石油化工 B.机械制造 C.服装鞋帽 D.高端显示器

【分析】: 三星电子公司属于电子设备生产厂商, 高端显示器属于电子设备, 结合常识也可知道三星显示器比较知名, 所以选择 D。

【答案】: D

橡胶坝是用高强度橡胶材料做成坝袋固定在河底, 将其用空气或水充胀形成袋式的挡水坝, 具有按需调节坝高, 灵活控制水位等优点。橡胶坝是太原汾河公园水利工程的核心, 建有 7 道橡胶坝, 形成 7 个梯级蓄水河面。图 4 是汾河太原段橡胶坝景观。据此完成 12-14 题。



图 4

12.汾河太原段橡胶坝的主要功能是

A.减轻城市洪涝 B.美化城市环境 C.提高航运能力 D.提供清洁能源

【分析】: 本题考查堤坝的功能。材料中表明橡胶坝是太原汾河公园水利工程的核心, 公园具有美化城市环境的功能, 选择使用橡胶坝而非钢筋混凝土大坝, 主要是考虑到橡胶坝具有灵活、美观等特点, 选择 B。橡胶坝坝体为充气袋, 承压能力小, 不能抵御高强度洪水, 防洪等级较低, 排除 A。公园河道不涉及航运与供能等功能, 排除 C、D。

【答案】: B

13.若要更新汾河公园橡胶坝, 应选择的最佳月份是

A.1 月 B.4 月 C.7 月 D.10 月

【分析】：本题考查区域自然地理环境特征。太原市温带季风气候，夏季降水多，汾河进入丰水期；冬季降水少，汾河进入枯水期，此时利于水利工程的进行。

【答案】：A

14.与钢筋混凝土坝相比，汾河公园橡胶坝

①库区淤积少②发电量高③对环境破坏小④航运条件好⑤水资源分配灵活

A.①③⑤ B.②③⑤ C.②③④ D.①②④

【分析】：本题考查不同坝体之前的功能差异。汾河公园橡胶坝提主要用于调节河流水位，保证公园河道正常蓄水量。坝体落差小，不具有发电功能，排除 B、C、D。

【答案】：A

2019 年太原能源低碳发展论坛于 10 月 22 日~24 日在山西太原举行。国家主席习近平在贺信中指出，中国高度重视能源低碳发展，积极推进能源消费、供给、技术、体制革命。据此完成 15~16 题。

15.能源低碳发展有利于

A.稳定国际市场油价 B.促进化石能源开发
C.维持能源生产结构 D.应对全球气候变化

【分析】：本题考查去能源的开发。山西省煤炭资源丰富，能源低碳发展，主要是通过采用先进生产技术来减轻向大气排放二氧化碳等温室气体，从而来应对全球气候变暖。

【答案】：D

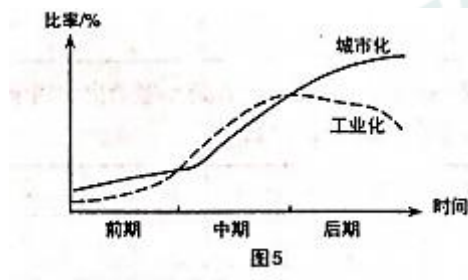
16.下列措施有利于山西探索低碳新路径的是

A.大力开发地热能 B.稳妥发展全域旅游
C.发展煤化工产品 D.煤炭产业技术创新

【分析】：本题考查区域能源开发的相关措施。能源低碳发展，首先离不开能源本体，排除 B；山西省地热资源并不丰富，排除 A；要实现低碳排放，主要是通过采用先进的生产技术，进行技术革新来实现。选择 D。

【答案】：D

图 5 示意工业化与城市化的关系。读图完成 17~18 题。



17.工业化对城市化的推动作用主要表现在

- A.城市化全程 B.城市化前期 C.城市化中期 D.城市化后期

【分析】：本题考查工业化与城市化的关系。通过对图片解析，城市化中期城市化速度最快，同时工业化速度亦最快，且两者具有极高的正相关性。

【答案】：C

18.处于工业化后期阶段的地区

- A.农业生产水平下降 B.城市化的速度加快
C.环境质量得到改善 D.第三产业比重下降

【分析】：本题考查区域产业结构的演化。工业化后期，工业化比率下降，第三产业占比增加，环境污染减少。

【答案】：C

图6为风云二号气象卫星2019年11月29日12:15发回的卫星云图。据此完成19~20题。

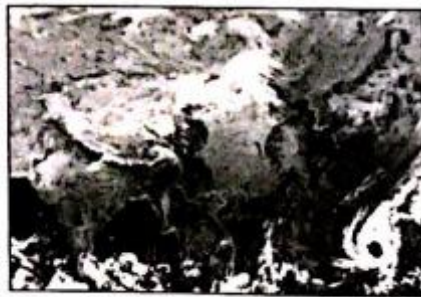


图6

19.风云二号获取实时云图，应用的地理信息技术是

- A.航空遥感技术 B.航天遥感技术
C.地理信息系统 D.卫星导航技术

【分析】：本题考查遥感技术。风云二号属于气象卫星，利用航空遥感技术来获得卫星云图。

【答案】：A

20.风云二号除了能够进行气象预报和监测，还能够

- A.监测地壳运动状况 B.获取车辆位置
C.获取植被覆盖数据 D.输出三维地图

【分析】：本题考查3S技术。气象卫星所携带的遥感器只能监测地表事物情况，排除A；获取车辆位置，采用的是GPS，排除B；输出三维地图，采用的是地理信息技术，排除D；结合遥感工作原理图可知，通过植被反射率与其他地物的差异，可以获取植被覆盖状况数据，选择C。

【答案】：C

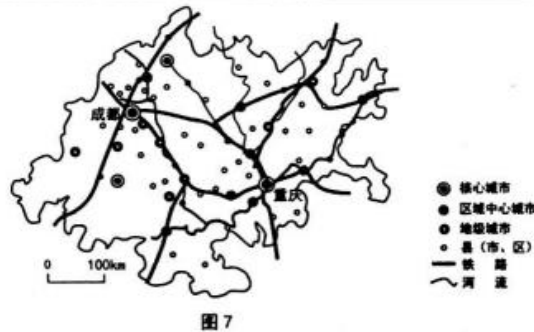
第II卷

二、非选择题（本题共5个小题，其中24、25为选做题，任选一题作答即可，共60分）

21.（16分）阅读图文资料，完成下列要求。

城市群一般是以经济比较发达、具有较强辐射带动作用的核心城市为中心，由若干个空间邻近、联系密切、功能互补和等级有序的周边城市共同组成。城市群的发展应在大范围内实现资源的优化配置，加强互联互通，促进城市群内部各城市及城乡区域协同发展。成渝城市群地处我国西南腹地，具有承东启西、连接南北的区位优势。下表为2016年长江流域三大城市GDP及产业构成，图7示意成渝城市群空间结构。

城市		重庆市	成都市	南京市
地区生产总值(亿元)		17558.8	12170.2	10503.0
产业结构 (%)	第一产业	7.4	3.9	2.4
	第二产业	44.2	43.0	39.2
	第三产业	48.4	53.1	58.4



(1) 与南京相比，说明重庆市经济发展的特点。（4分）

【分析】：本题考查通过观察表格数据对比描述地区经济发展特点的能力。从地区生产总值与产业结构两个角度回答。

【答案】：(1) 地区生产总值（GDP）较高；（2分）第一、二产业比重偏大（第三产业比重较低）（2分）

(2) 结合城市群的特点，说明成渝地区在城市体系建设方面已具备的基础。（6分）

【分析】：本题考查城市等级体系的构成。从总体规模，核心城市与中小城市等角度出发。

【答案】：城市等级体系初步形成；（2分）形成成都、重庆两大核心城市；（2分）中小城市数量众多。（2分）

(3) 根据城市群发展的要求，指出成渝城市群建设中应解决的主要问题。（6分）

【分析】：本题考查城市群发展过程中所遇到的问题及解决措施。

【答案】：发挥核心城市的辐射带动作用；进一步完善区域城市等级体系；明确各城市的能与分工；协调城市内部及城市间的发展；加强城市之间功能互补；加强城市之间的交通联系等（每点 2 分，任答 3 点得 6 分）

22.（14 分）阅读图文资料，完成下列要求。

梭梭是分布在新疆、内蒙古、甘肃等干旱地区的速生灌木，枝条稠密，根系发达，防风固沙能力强，有“沙漠植被之王”之称。梭梭是名贵的中药材、骆驼的优良饲料及当地群众的燃料。长期以来，过度放牧和大量砍挖，梭梭面积锐减。

蚂蚁森林是一项环保公益行动，支付宝用户完成相应操作，即可获得一定的“绿色能量”，收集“绿色能量”到一定数额之后可以种下一棵虚拟的“树”。相应地专业机构将会在我国一些沙漠里种下一棵真实的树。近年来，蚂蚁森林的几百万棵梭梭树（如图 8）已经深深扎根沙漠，成为荒漠地区的生态保护神。



图 8

【分析】：本题考查区域自然地理环境特征。新疆、内蒙古、甘肃属温带大陆性气候，冬寒夏热、气候干旱、光照充足、多风沙活动、土壤盐碱化严重，结合材料推测出梭梭的生长习性。

【答案】：耐旱、耐寒、耐高温、耐盐碱、耐风沙、喜光等。（每点 2 分，任答 2 点得 4 分）

- (1) 结合材料，推测梭梭的生长习性。（4 分）
- (2) 指出乱采滥挖梭梭对区域生态环境产生的危害。（4 分）

【分析】：本题考查破坏地表植被所带来的不利影响，即荒漠化的人为因素及所产生的影响。

【答案】：植被遭到严重破坏，且恢复困难；草场退化甚至沙化；物种数量减少（锐减）；风沙活动加剧；骆驼饲料减少，影响骆驼生存等。（每点 2 分，任答 2 点得 4 分）

- (3) 说明蚂蚁森林项目的梭梭林对改善当地生态环境的意义。（6 分）

【分析】: 本题考查恢复地表植被对生态环境的积极意义。

【答案】: (增加地表粗糙度), 降低风速, 固定沙丘; 缓解沙尘暴; 遏制草原沙化; 增加生物多样性; 改善局地气候, 提高空气湿度; 减小气温日较差和年较差等。(每点 2 分, 任答 3 点得 6 分)

23. (14 分) 阅读图文资料, 完成下列要求。

新疆昌吉回族自治州奇台县地处天山山脉东段北麓、准噶尔盆地东南缘。奇台县农田面积达 20 多万亩, 旱作农业是天山北麓“靠天收”农业生产的典型。近年来, 奇台县先后被确定为全国优质大麦、小麦之乡, 在不断的良种培育和技术创新下, 冬小麦单产不断刷新历史最高纪录。图 9 示意奇台县地理位置。

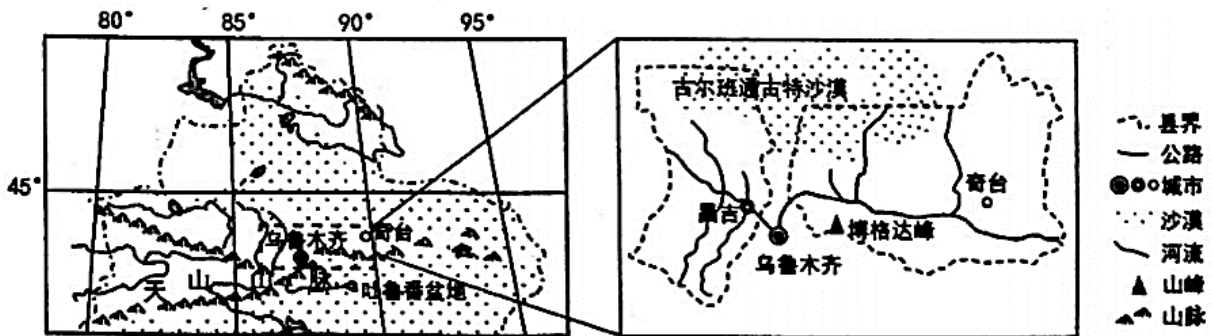


图9

(1) 分析奇台县冬小麦优质的自然原因。(6 分)

【分析】: 本题考查西北地区自然地理环境条件对农作物的积极影响。

【答案】: 日照时间长, 太阳辐射强; 昼夜温差大; 生长期长(每点 2 分, 共 6 分)

(2) 受低温影响, 奇台县冬小麦产量不稳定。列举该地防御低温冻害的措施。(4 分)

【分析】: 本题考查防御低温冻害的措施。

【答案】: 加强对超低温冻害天气的监测和预报; 培育和栽培抗低温冻害的小麦品种, 提前浇水抗寒等。(每点 2 分, 任答对 2 点得 4 分)

(3) 简述农业技术创新中“3S”技术在当地农业可持续发展方面可做的工作。(4 分)

【分析】: 本题考查“3S”技术在农业发展中的应用。

【答案】: 利用遥感调查土地资源, 合理布局农业; 运用 GPS 对农田施肥区域进行精确施肥; 利用遥感监测作物生长状况及病虫害, 提出解决措施等 (每点 2 分, 任答 2 点得 4 分)

24. (16 分) 阅读图文资料, 完成下列要求。

赤水河即赤水, 为长江南岸一级支流。1935 年 1 月 19 日~3 月 22 日, 红军长征途中, 曾在贵州省仁怀市茅台镇至习水县四渡赤水河。2005 年国家把赤水河干流及部分支流纳入“长江上游珍稀、特有鱼类国家级自然保护区”。然而在水电建设狂潮时期, 赤水河的不少支流上筑起众多水坝, 进行水电开发。2019 年 11 月, 习水县开始拆除水电站, 计划拆除 10 座小水电站, 赤水河流域将还水于自然。图 10 示意赤水河位置, 图 11 示意茅台镇气温、降水资料。

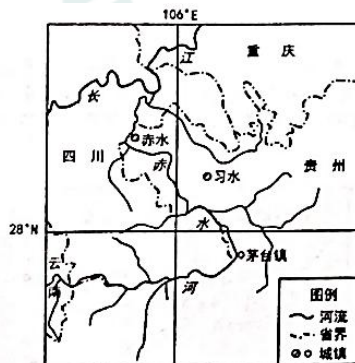


图 10

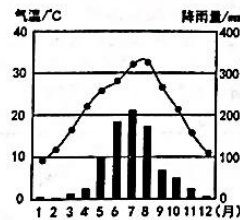


图 11

(1) 推测赤水河径流量的季节变化特征, 并分析原因。(6 分)

【分析】: 本题考查河流的水文特征。赤水河补给类型主要为大气降水。贵州省怀仁市茅台镇属亚热带季风气候, 夏季降水集中, 河流径流量大, 冬季降水少, 河流经流量小; 河流径流量季节变化大。

【答案】: 特点: 径流量季节变化大; (2 分) 夏季径流量大, 冬季径流量小。(2 分)
原因: 亚热带季风气候, 降水丰富, 且主要集中在夏季 (2 分)

(2) 从水文特征角度, 分析红军 1~3 月渡河的优势。(4 分)

【分析】: 本题考查气候特点对河流水文特征的影响。

【答案】: 赤水河流域 1~3 月降水少, 河流流量减少; (2 分) 水位低, 河面窄; (2 分) 流速缓, 有利于渡河。

(3) 说明贵州赤水河流域拆除小水电站的意义。(6 分)

【分析】：本题考查流域的保护，恢复流域自然面貌的积极影响。

【答案】：恢复河流生态系统，增加生物多样性；（2分）恢复河流自然状态，提高河流对污染物的净化能力，改善河水水质；（2分）为长江上游珍稀、特有鱼类提供栖息地（2分）增强河流自然生产力等。

25.（16分）图12为G河流域等高线图，读图完成下列要求。

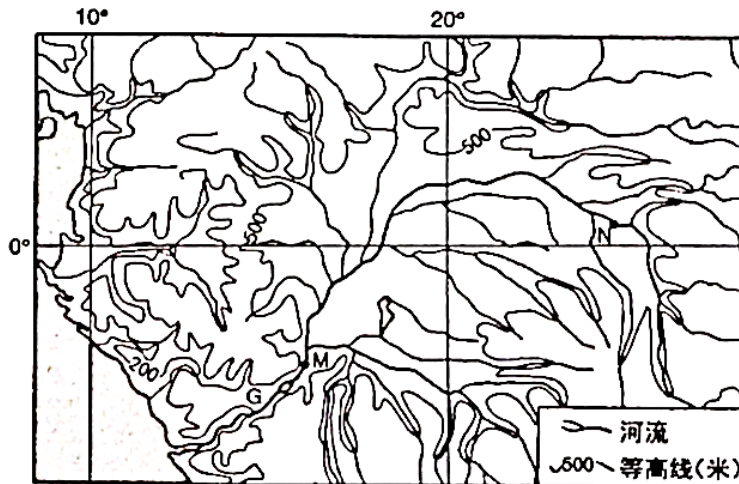


图 12

(1) 指出 G 河 M 点至河口的流向及注入的大洋。（4分）

【分析】：本题考查河流流向的判读。河流发育于河谷地带（等高线凸高为低），并由高处流往低处。在经纬网图中，经线指示南北，纬线指示东西。所以是由东北向西南注入大西洋。

【答案】：由东北向西南注入大西洋。（4分）

(2) 说出 N—M 河段所流经地区的地形类型，并说明判断理由。（6分）

【分析】：本题考查地形类型的判读。从河流向心状水系特征判断为盆地。

【答案】：盆地。（2分）从（向心形）水系或河流分布状况判断，该地形区北、东、南三面高；（2分）再从（500米）等高线判断，该地形为盆地。（2分）

(3) 分析该地形区的气候特点及其成因。（6分）

【分析】：本题考查区域的定位、气候类型的判读及成因。位于赤道地区，东经10度至东经20度之间，为刚果盆地，全年受赤道低气压带控制，盛行上升气流，多对流雨，属热带雨林气候，全年高温多雨。

【答案】：全年高温多雨。（2分）全年受赤道低气压带控制，（2分）盛行上升气流，多对流雨。（2分）