

2020 年山西省高考考前适应性测试

地 理

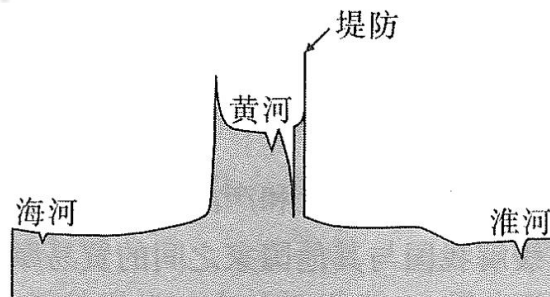
本试卷为闭卷笔答, 答题时间 90 分钟, 满分 100 分。

(考试时间: 上午 9: 00--11: 30)

本卷共 35 小题, 每小题 4 分, 共 140 分。在每小题给出的四个选项中, 只有一项是符合题目要求的。

题号	1	2	3	4	5	6	7	8	9	10	11
答案	B	C	A	D	C	A	C	C	C	B	B

黄河是世界上含沙量最多的河流, 大量泥沙在下游平原淤积, 河床高出两岸地面, 形成悬河。近二十多年来, 黄河生态治理成效显著, 入黄泥沙减少。如今, 黄河流域生态保护和高质量发展上升为国家战略。下图示意黄河下游悬河剖面。据此完成 1-3 题。



1. 悬河形成后, 黄河下游

- A. 补给水源消失 B. 成为分水岭 C. 流域面积变大 D. 呈羽状水系

答案: B

解析: 本题主要考查地形对水系的影响。悬河形成后, 河床高于两侧地面, 成为淮河和海河的分水岭, B 项正确; 下游支流汇入减少, 补给水源变少, 流域面积变小, A、C 项错误; 受堤坝约束, 不会形成羽状水系, D 项错误。

2. 仅考虑黄河泥沙减少, 悬河

- A. 河床降低 B. 冰期变短 C. 侧蚀增强 D. 流程变长

答案: C

解析: 本题主要考查自然地理环境的整体性及河流地貌的发育。泥沙减少, 淤积速度减缓, A 项错; 河流结冰期的长短主要取决于气温, 与含沙量大小无关, B 项错; 受淤积减弱的影响, 冲淤平衡被打破, 侧蚀相对增强, C 项正确; 流程长短的变化无法判定, D 项错误。

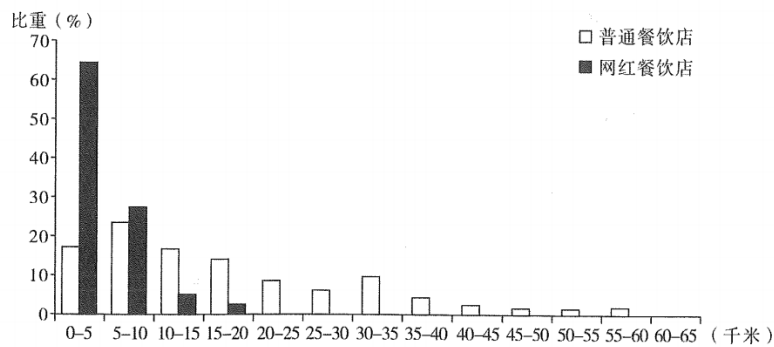
3.推动黄河流域高质量发展，应该

- A.构建地域特色的现代产业体系 B.加大煤炭资源开发力度
C.加快干支流水电梯级开发速度 D.实施全流域生态造林工程

答案：A

解析：本题主要考查区域可持续发展的措施。为推进黄河流域高质量发展，应因地制宜建设现代产业体系，A项正确；大规模煤炭开发会加大当地资源环境压力，不利于生态保护，B项错误；水电开发应因地制宜，不宜加速发展，C项错误；流域内的生态修复，应充分考虑异，因地施策，D项错误。

网红餐饮店是通过网络获得知名度或者在已有基础上大幅提升吸引力，并且在网络上有较高关注度以及较优口碑的餐饮门店。下图示意上海市普餐饮店和网红餐饮店的比重随距离市中心远近的变化。据此完成 4-5 题。



4.普通餐饮店与网红餐饮店的空间分布存在显著差异，表明网红餐饮店

- A.地租支付能力较低 B.网络条件较好
C.网点分布密度较大 D.辐射范围较广

答案：D

解析：本题主要考查城市功能分区及服务业的区位因素。据图可知，网红餐饮店在市中心分布比最高，与普通餐饮店相比，空间分布更集中、且更靠近市中心，而市中心地租水平最高，说明网红餐饮店的地租支付能力较高，A项错误；网红餐饮店需要通过网络获得知名度，对网络依赖程度高，B项错误；无法根据材料获悉餐饮店量，不能推断其分布密度，C项错误；网红餐饮店借助网络可扩大辐射范围，D项正确。

5.近年来，上海市建设的重心向郊区新城转移。根据普通餐饮店分布，推断新城与市中心的距离是

- A.0-5千米 B.5-10千米 C.30-35千米 D.55-60千米

答案：C

解析：本题主要考查服务业区位因素的变化。普通餐饮店应最大限度地接近消费者。据图可知，普通餐饮店有两个峰值，一个靠近市中心，另一个距离市中心 30-35 千米，结合题干信息，新城位于郊区，C项正确。

2019 年，江苏平均降雨量比常年偏少 21%，上游来水偏枯，出现了罕见的春、夏、秋、冬四季连旱，夏季尤为严重的特大干旱，但全省未出现农作物大面积绝收、群众生活用水困难等灾情。据此完成 6-8 题。

6.对江苏省干旱贡献率最高的因素是

- A.大气环流 B.下垫面 C.太阳辐射 D.人类活动

答案：A

解析：本题主要考查影响旱灾形成的因素。江苏省干旱与复杂的大气环流形势有关，即冷空气偏弱、暖湿气流不足、西太平洋副热带高压偏强，导致降水偏少，引发干旱，A项正确。

- 7.2019年江苏省夏季旱情尤为严重的主要原因是

- A.来水少 B.降水少 C.温度高 D.需水大

答案：C

解析：本题主要考查影响干旱灾情大小的因素。与其他三个季节相比，夏季因气温高、蒸发强，导致旱情尤为严重，C项正确。

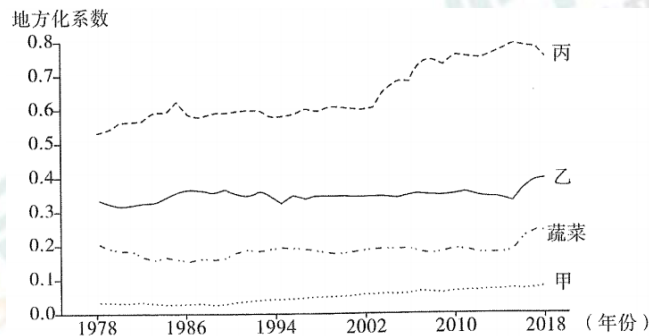
- 8.推测江苏省旱情严重而无灾情所采取的应对措施是

- A.修建堤坝 B.疏浚河道 C.科学调水 D.人工增雨

答案：C

解析：本题主要考查旱灾的应对措施。江苏省旱情严重而无灾情是依靠完善的水利工程，对水资源进行了合理调配，保障了群众用水安全与农田灌溉，C项正确。

农产品的地方化系数，反映该农产品在各省（区、市）之间贸易的相对规模，其数值越大，说明该农产品分布越集中。下图示意1978-2018年中国粮食、蔬菜、水果、糖料四类主要农产品的地方化系数统计。据此完成9-11题。



- 9.甲、乙、丙依次表示

- A.糖料、水果、粮食 B.糖料、粮食、水果 C.粮食、水果、糖料 D.水果、糖料、粮食

答案：C

解析：本题主要考查我国主要作物的分布。丙作物的地方化系数、值大，说明该作物分布较为集中；甲作物的地方化系数、值小，说明该作物在我国大部分省区市有分布；结合所学知识可知，在糖料、水果、粮食三类作物中，粮食作物的空间分布最为广泛，在我国所有省份均有种植，糖料作物（甘蔗、甜菜）的空间分布最为集中，由此可判断，甲表示粮食作物，丙表示糖料作物，乙表示水果，则C项正确。

- 10.四类主要农产品中

- A.蔬菜种植面积最大 B.甲在各省（市、区）均有分布

C.乙是居民的主要食物 D.丙集中分布在华北地区

答案: B

解析: 据图可知, 甲(粮食)农产品的地方化系数最小, 说明该作物分布比较分散, 在我国大部分省(市、区)都有, B 项正确; 蔬菜的地方化系数也比较小, 其分布也相对分散, 没有信息显示其种植面积的大小, A 项错误; 根据上题可知, 乙为水果, 不是居民的主要食物, 故 C 项错误; 丙为糖料, 我国主要是甜菜和甘蔗, 受气候条件制约, 主要分布在南方热带和部分亚热带地区及北方的东北、西北部分地区, 华北地区很少分布。D 项错误。

11.丙农作物地方化系数高的主要原因是

A.市场需求量大 B.适宜种植范围小 C.种植技术复杂 D.单位面积产量高

答案: B

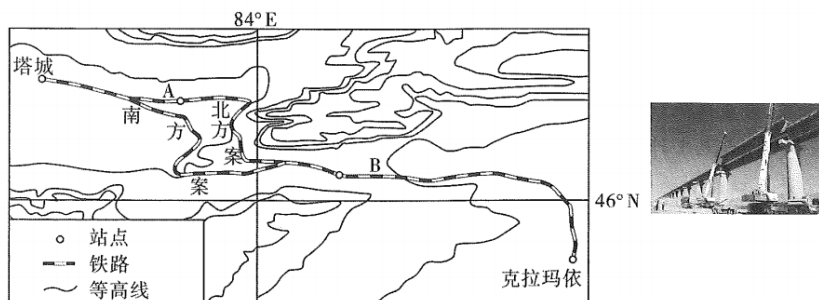
解析: 丙为糖料, 我国主要是甜菜和甘蔗, 受气候条件制约, 主要分布在南方热带和部分亚热带地区及北方的东北、西北部分地区, 种植范围小导致甘蔗和甜菜在各省区市之间贸易的相对规模较大, 地方化系数高。B 项正确。

二、非选择题: 共 6 小题, 共 135 分。

(一) 必考题: 共 135 分。

36. 阅读图文材料, 完成下列要求 (22 分)

塔城是新疆重要的通商口岸, 每年都有大量的新鲜果蔬出口到周边的哈萨克斯坦、俄罗斯等国。2019 年 5 月 30 日, 克塔铁路(克拉玛依—塔城)开通运营, 结束了农产品只靠汽车运输的历史。克塔铁路(下图) AB 段冬季多偏东大风, 有“魔鬼风区”之称, 常形成强大的风雪流(指风携带雪粒运行的天气现象)。在铁路的选线上, 规划了南、北两个方案, 最终选择了积雪较多的北方案。施工中利用大孔桥梁将轨道抬升离开地面, 防御风雪流, 保障铁路运营的安全。



(1) 说出地形对克塔铁路 AB 段“魔鬼风”的影响。(4 分)

答案: AB 段为峡谷地形; 走向与风向一致(产生狭管效应), 加剧风力(每点 2 分, 共 4 分)

(2) 从坡向和积雪角度, 分析克塔铁路最终选择北方案的理由。(8 分)

答案: 位于山地阳坡, 日照时间较长; 太阳辐射较强, 积雪融化较快; 冬季多偏东大风, 主要位于背风坡, 风力较小; 积雪堆积较多, 说明积雪稳定, 风雪灾害较少。(每点 2 分, 共 8 分)

(3) 推测大孔桥梁在防御风雪流方面的作用。(4 分)

答案: 形成通风孔道, 利于风雪流通过; 减少积雪在铁路两侧的堆积等。(每点 2 分, 共 4 分)

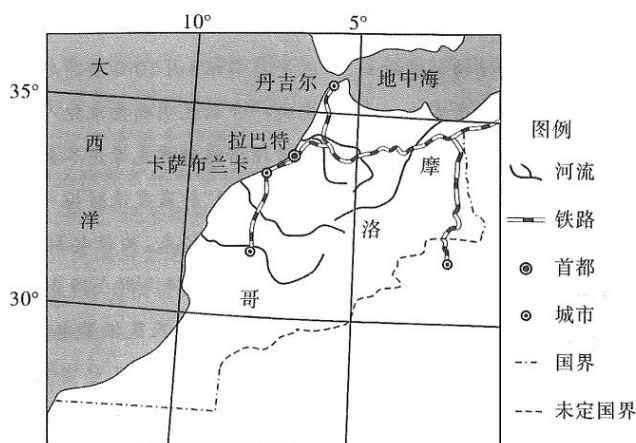
(4) 说明克塔铁路的运营对新疆新鲜果蔬出口带来的益处。(6分)

答案：铁路运量大，可增加新鲜果蔬的出口数量；速度快，缩短运输时间；提高运输效率，减少果蔬运输中的运费低，降低运输成本。(每点 2 分，任答三点得 6 分)

本题解析：本题以新疆铁路建设成就为情境，考查交通建设的区位因素及其影响。我国新疆自然条件恶劣，交通运输落后，铁路建设受地形、气候影响较大。克塔铁路穿越峡谷风口，受风雪流影响大，通过架设大孔桥梁，形成通风孔道，利于风雪流通过；减少风雪灾害对铁路的危害，实现铁路安全畅通。与公路运输相比，铁路运输加快了新疆新鲜果蔬出口。

37. 阅读图文材料，完成下列要求 (24 分)

摩洛哥(下图)是地处非洲的发展中国家，独立以来成为非洲少数致力于发展汽车工业的国家之一。2014 年，提出《2020 年加速工业发展战略》，通过吸引外资，加快发展汽车等新兴产业。雷诺、标致雪铁龙等汽车企业在摩洛哥投资建设有整车厂，吸引了众多零部件厂来此投资建厂。2016 年，该国共有 200 余家汽车企业，主要集中在丹吉尔和卡萨布兰卡，生产的汽车约 80% 出口到欧洲。汽车业已成为该国第一大出口行业和工业发展的引擎之一。



(1) 分析摩洛哥重点发展汽车产业的原因。(6分)

答案：汽车产业发展时间较早，已具有一定的产业基础；汽车属于零部件众多的复杂工业产品，产业链长，附加值高；相关产业众多，对经济发展的带动作用明显；可提供大量就业岗位等。(每点 2 分，任答三点得 6 分)

(2) 简述丹吉尔和卡萨布兰卡吸引汽车企业布局的优势条件。(8分)

答案：靠近欧洲，地理位置优越；临大西洋，有铁路线，海陆交通便利；产业基础设施较好；人口较多，市场较大；劳动力充足，易于提升产业技能等。(每点 2 分，任答四点得 8 分)

(3) 说明众多零部件生产厂来摩洛哥投资，对提高其汽车产业竞争力的影响。(4分)

答案：加强与整车企业之间的协作，减少内部交易成本；本土化生产，减少运输费用；提高生产效率，降低生产成本等。(每点 2 分，任答两点得 4 分)

(4) 说出发展汽车产业对摩洛哥工业化的积极作用。(6分)

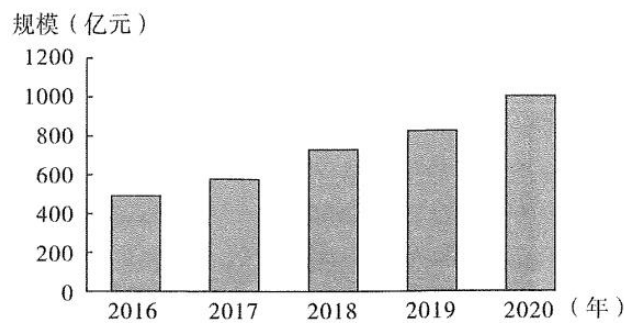
答案：缩短工业化进程；提升工业化水平；优化工业结构；推动本土汽车及相关产业发展等。(每点 2 分，任答三点得 6 分)

本题解析：本题以摩洛哥汽车产业的发展为情境，考查工业区位条件、工业集聚及影响。摩洛哥靠近欧洲，地理位置优越；临大西洋，有铁路线，海陆交通便利；发展汽车产业基础设施较好；属于发展中国家，劳动力廉价，土地租金低，通过提出《2020年加速工业发展战略》，吸引外资，加快汽车产业的发展。

(二) 选考题：请考生从 2 道地理选考题、三道历史选考题中每科选择一题作答。如果多做，则每科按所做的第一题计分。

43. 【地理—旅游地理】(10 分)

康养旅游，一般被称为医疗健康旅游。大力发展康养旅游已逐渐成为新常态下旅游经济的新亮点，符合人们对健康、幸福的需求和休闲娱乐生活的追求，逐渐成为一种对高质量生活的补充。2016年10月，中共中央、国务院印发《“健康中国 2030”规划纲要》，进一步促进了中国康养旅游的发展。下图示意 2016-2020 年中国康养旅游市场规模走势。



简述中国康养旅游市场规模走势及原因。

答案：走势：呈逐年增长趋势 (2 分)

原因：经济发展，收入增加；中国已进入老龄化社会，康养旅游的市场需求增加；国家政策的积极支撑；社会大众健康意识的增强；康养旅游资源丰富；旅游基础设施完善，旅游服务质量提高；旅游消费市场转型升级等。
(每点 2 分，共 8 分)

解析：本题以康养旅游为情境，考查影响旅游业发展的条件。旅游业的发展受经济发展水平、居民收入、消费观念、旅游资源及其配套设施等因素影响。

44. 【地理—环境保护】(10 分)

上世纪 90 年代，西湖水体富营养化严重，水质一度为劣 V 类。近年来，相关部门除加强岸上污染源治理外，还采取了一系列生物治水措施，如在水底种植水草、每年投放数十万鱼苗。从 2011 年至今，西湖已培植“水下草原” 31.7 万平方米……经过多年的综合保护治理，西湖水质得到了明显提升。

说明“水下草原”与鱼苗对改善西湖水质的作用。(10 分)

答案：水草生长中可吸收水中的氮、磷等营养物质，抑制有害藻类的繁殖；水草通过光合作用，可增加水中含氧量，加速(有机)污染物的分解；能固定西湖底泥，改善水质；鱼苗可摄食藻类(富营养物质或有机物碎屑)等，减少蓝绿藻的数量；鱼类的排泄物又为水草提供肥料，促进水草的生长，形成良性的生态循环等。(每点 2 分，共 10 分)

解析：本题以西湖水草种植为情境，考查环境污染治理的措施。西湖通过种植水草、投放鱼苗等措施，固定西湖底泥，减少蓝绿藻的数量，增加水中含氧量，改善水质，实现生态良性循环。