

太原市2020年高三年级模拟试题(三)

文科综合能力测试

(考试时间:上午9:00—11:30)

注意事项:

1. 答题前,考生务必将自己的姓名、准考证号填写在本试卷相应的位置。
2. 全部答案在答题卡上完成,答在本试卷上无效。
3. 回答选择题时,选出每小题答案后,用2B铅笔把答题卡上对应题目的答案标号涂黑。如需改动,用橡皮擦干净后,再选涂其他答案标号。回答非选择题时,将答案用0.5mm黑色笔迹签字笔写在答题卡上。
4. 考试结束后,将本试卷和答题卡一并交回。

一、选择题:共35小题,每小题4分,共140分。在每小题给出的四个选项中,只有一项是符合题目要求的。

2020年初,新型冠状病毒肺炎疫情牵动了每个中国人的心。1月23日,武汉市决定参照2003年抗击非典期间北京小汤山医院模式,在蔡甸区建造火神山医院;1月24日,上百台挖掘机抵达现场,开始土地平整;1月25日(正月初一),火神山医院正式开工,采用装配式施工方式建设;2月2日,火神山医院工程完工,展现了中国速度与中国力量。国家采用航天遥感技术对火神山医院建设进程进行了全程监测。据此完成1~2题。

1. 除监测火神山医院的建设进程外,航天遥感技术还能
  - A. 分析医院建设前地表的稳定性
  - B. 分析医院的灯光分布及其变化
  - C. 监测与评估武汉市的疫情状况
  - D. 监测与评估医院的周边水环境
2. 与传统施工方式相比,火神山医院采用装配式施工方式的突出优势是
  - A. 减少废弃物对周边土地的占用
  - B. 减少施工区扬尘和废水的排放
  - C. 减少现场施工时间和缩短工期
  - D. 减轻新冠疫情对施工的影响

图1示意1993~2015年我国四大地区人口年龄结构综合发展指数(数值越大,越利于区域发展)的变化。读图完成3~5题。

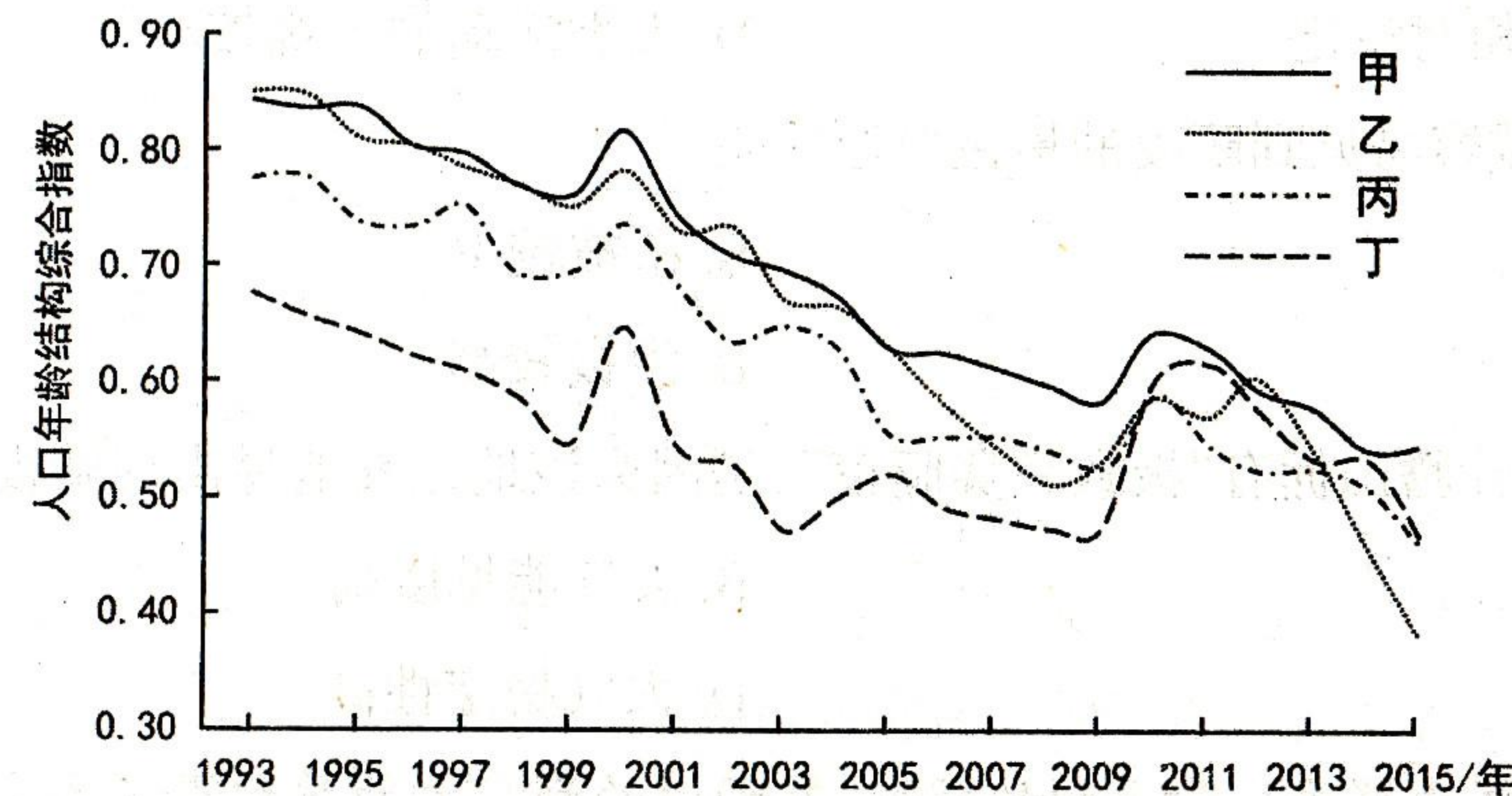


图1

3. 1993~2015年,我国四大地区
  - A. 人口平均年龄逐年减小
  - B. 老龄化的程度日趋严重
  - C. 人口年龄结构差异加大
  - D. 经济发展后劲不断增强
4. 图中曲线丁代表
  - A. 东部地区
  - B. 中部地区
  - C. 西部地区
  - D. 东北地区
5. 从长期看,我国经济发达地区通过人口迁移来降低人口平均年龄的做法
  - A. 可降低劳动力成本
  - B. 不具备可持续性
  - C. 利于产业结构升级
  - D. 利于社会经济发展

最完美透彻的晴夜,除了天空无云、无光污染,还需要空气透明度高、水汽含量低及大气稳定性高。图2中阴影区域是根据每天北京时间凌晨1:30和22:30的卫星云图数据绘出的我国最易见到晴夜的范围。其中青海冷湖的赛什腾山因拥有“极致完美晴夜”,是天文观测的理想位置。图3示意赛什腾山地理位置。据此完成6~8题。

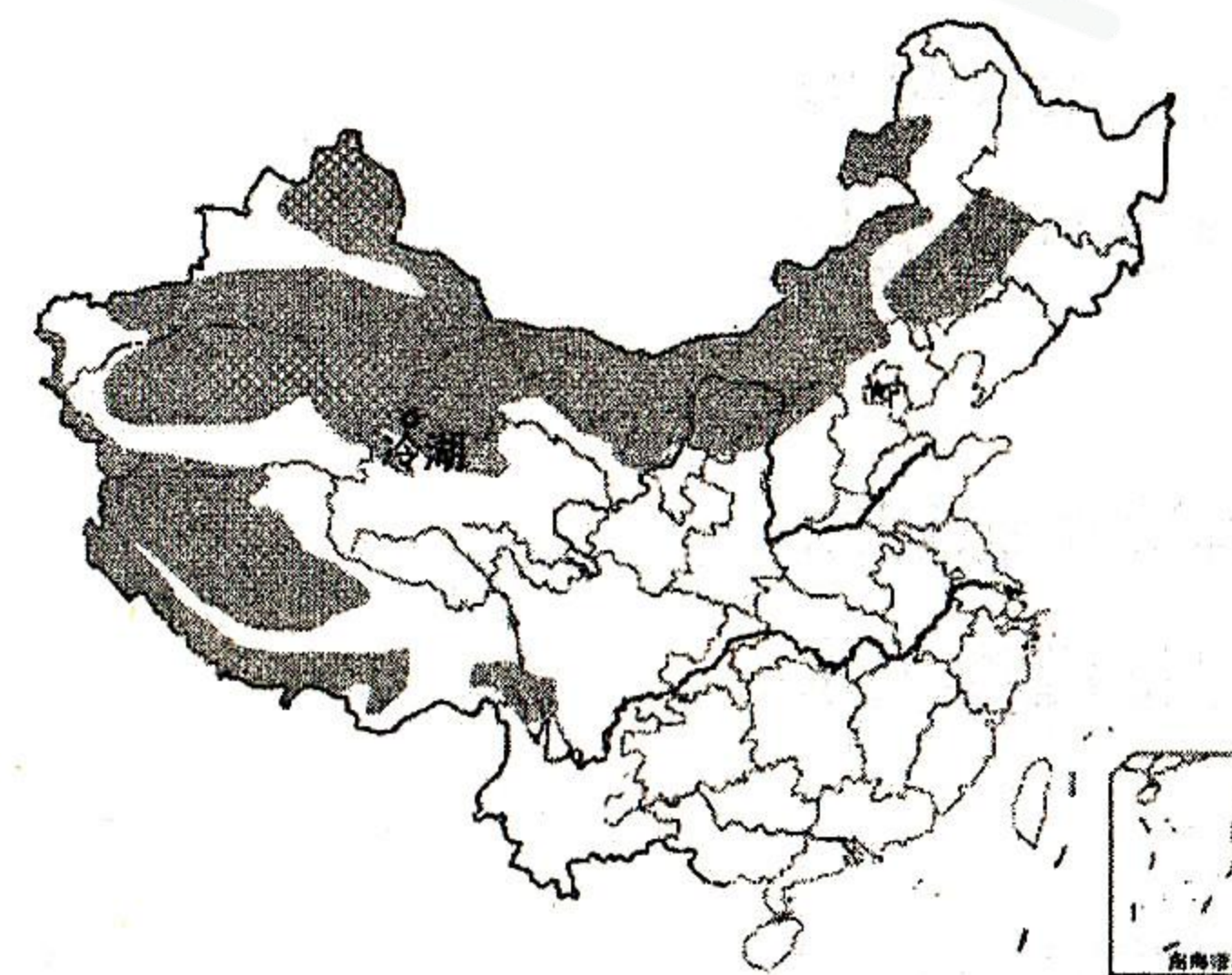


图2

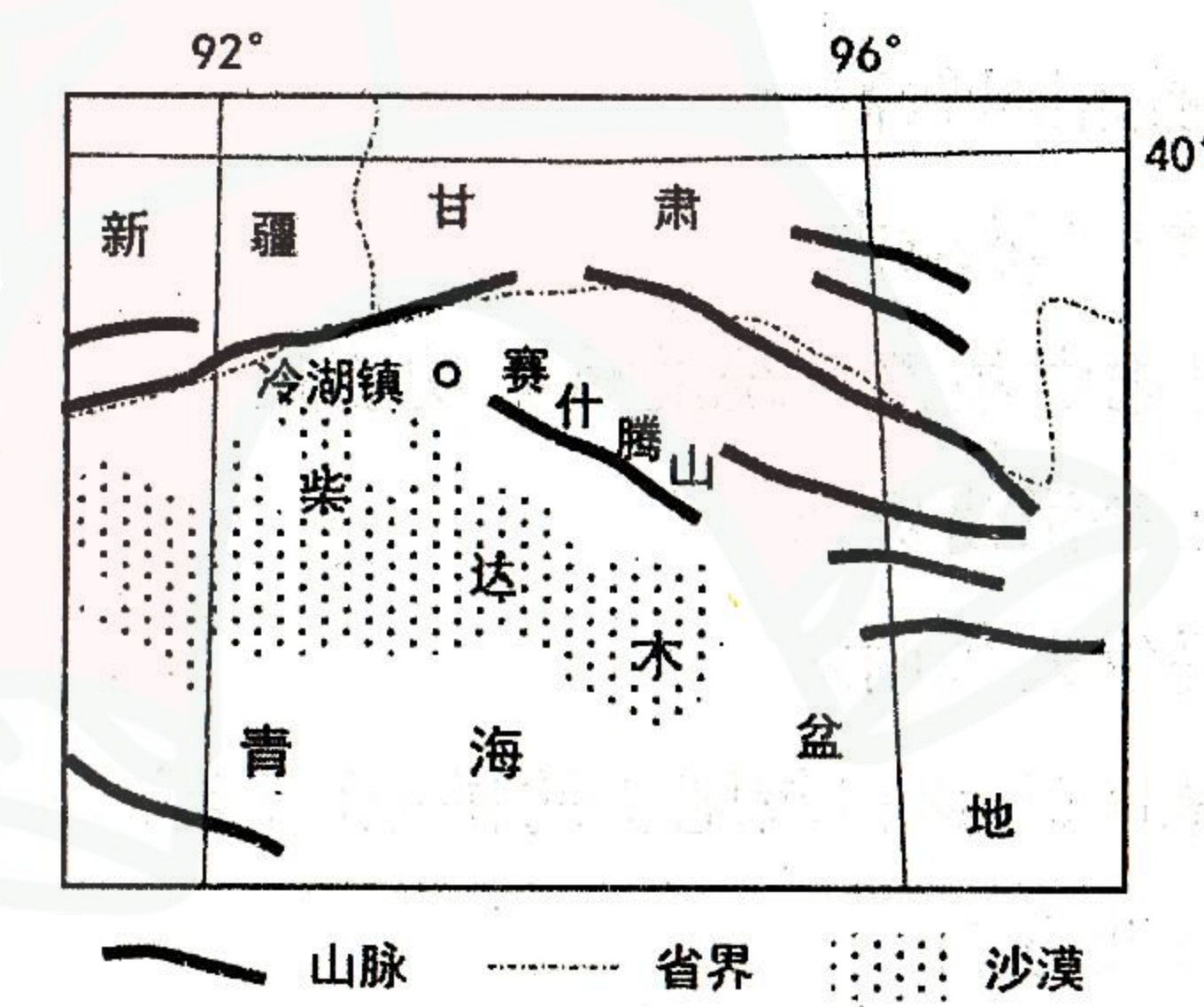


图3

测评编号

姓名

班级

学校

题 答 要 不 内 线 封 弥

6. 选择每天北京时间凌晨1:30和22:30获取的卫星云量数据,是因为这两个时间

- A. 全国几乎都处于夜晚
- B. 地球的自转速度较慢
- C. 各地的云量相对稳定
- D. 人类活动的干扰较小

7. 图2中阴影区域容易见到晴夜的最主要原因是

- A. 纬度较高
- B. 植被较少
- C. 距海较远
- D. 海拔较高

8. 据图3推测,赛什腾山拥有“极致完美晴夜”,是因为该地比其他易出现晴夜地区

- A. 光污染少
- B. 大气能见度高
- C. 水汽含量低
- D. 大气稳定性高

晋东南的村落为解决水资源短缺问题,在雨洪的利用方面曾积累了丰富的经验。图4是明清时期泽州县贾泉村雨洪集蓄系统的复原图。该系统包括雨洪收集、蓄积供水和排水三个子系统,其中雨洪收集子系统由集水槽(渠)、汇水区组成;6个小型泊池(除黄树岭泊池)和渗水坑通过或明或暗的水渠沿街道连接,共同构成了雨洪蓄积供水和排水子系统。据此完成9~11题。

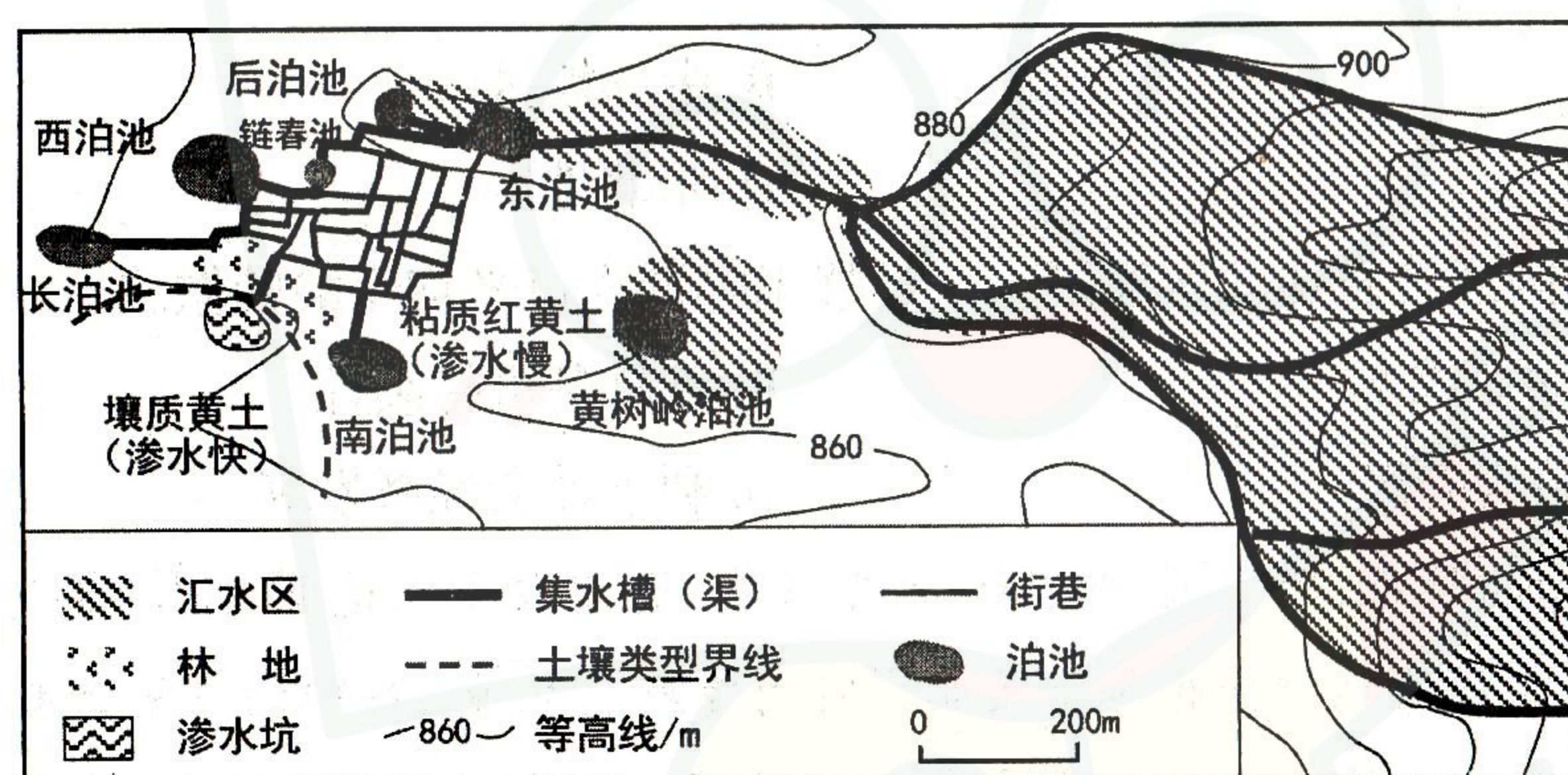


图4

9. 该系统将截获的雨洪引导到村东北的东泊池,是因为东泊池

- A. 海拔相对较高
- B. 离汇水区最近
- C. 蓄积水量最大
- D. 修建时间最早

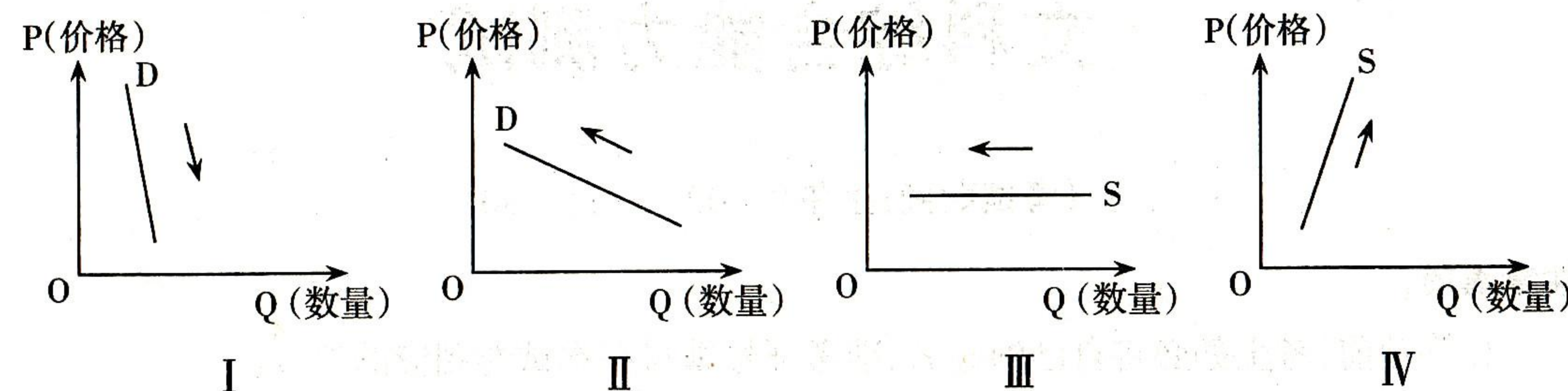
10. 该村雨洪集蓄系统的核心功能是

- A. 防御洪涝灾害
- B. 解决生态用水
- C. 提供人畜用水
- D. 保证灌溉用水

11. 明清时期,该村较肥沃的耕地可能位于村庄的

- A. 东北方向
- B. 西北方向
- C. 东南方向
- D. 西南方向

12. 一般情况下,粮食是需求价格弹性和供给的短期价格弹性都相对较小的商品。下列图示中,D表示商品的需求曲线,S表示商品的供给曲线。不考虑其他因素,分析下列图示,可得出的正确结论是



- ①大豆的价格下降导致需求增加,符合图 I
  - ②大豆的价格上升导致需求减少,符合图 II
  - ③玉米的价格下降导致供给减少,符合图 III
  - ④玉米的价格上升导致供给增加,符合图 IV
- A. ①③      B. ①④      C. ②③      D. ②④

13. 2020年,直播带货、社区团购、无接触服务等消费新模式快速发展,催生并推动了许多新兴产业新业态的发展。实物商品网上零售平台层出不穷,1~3月实物商品网上零售额在社会消费品零售总额中的比重达23.6%,较去年同期提升5.4个百分点。这说明

- ①消费结构调整和完善拉动经济增长
  - ②新消费模式引导供给方式变革
  - ③我国城乡居民消费水平在不断提高
  - ④实体商业数字化转型步伐加快
- A. ①②      B. ①③      C. ②④      D. ③④

14. 2020年一季度,国家陆续出台了扩大汽车消费、延续实施普惠金融和西部大开发优惠等税收政策,多措并举帮助各类市场主体尤其是中小微企业渡过难关。不考虑其他因素影响,减税降费对我国经济产生积极影响的传导路径正确的是

- ①推进供给侧改革
  - ②推动经济高质量发展
  - ③降低企业税负
  - ④激发企业创造力
  - ⑤提高产品质量和性能
- A. ④→⑤→②→①      B. ③→④→①→②
- C. ③→①→④→②      D. ④→①→②→⑤

15. 2019年我国服务进出口总额达到5.4万亿元人民币,同比增长2.8%,逆差同比减少1760亿元人民币,我国服务贸易总体保持平稳向上态势。下列做法能使我国服务贸易持续向好的有

- ①拓展贸易合作伙伴,扩大各类服务进口
- ②培育新业态,降低服务贸易在外贸结构中占比
- ③政策红利持续释放,不断优化服务贸易结构
- ④推动交易模式创新,增强服务出口优势

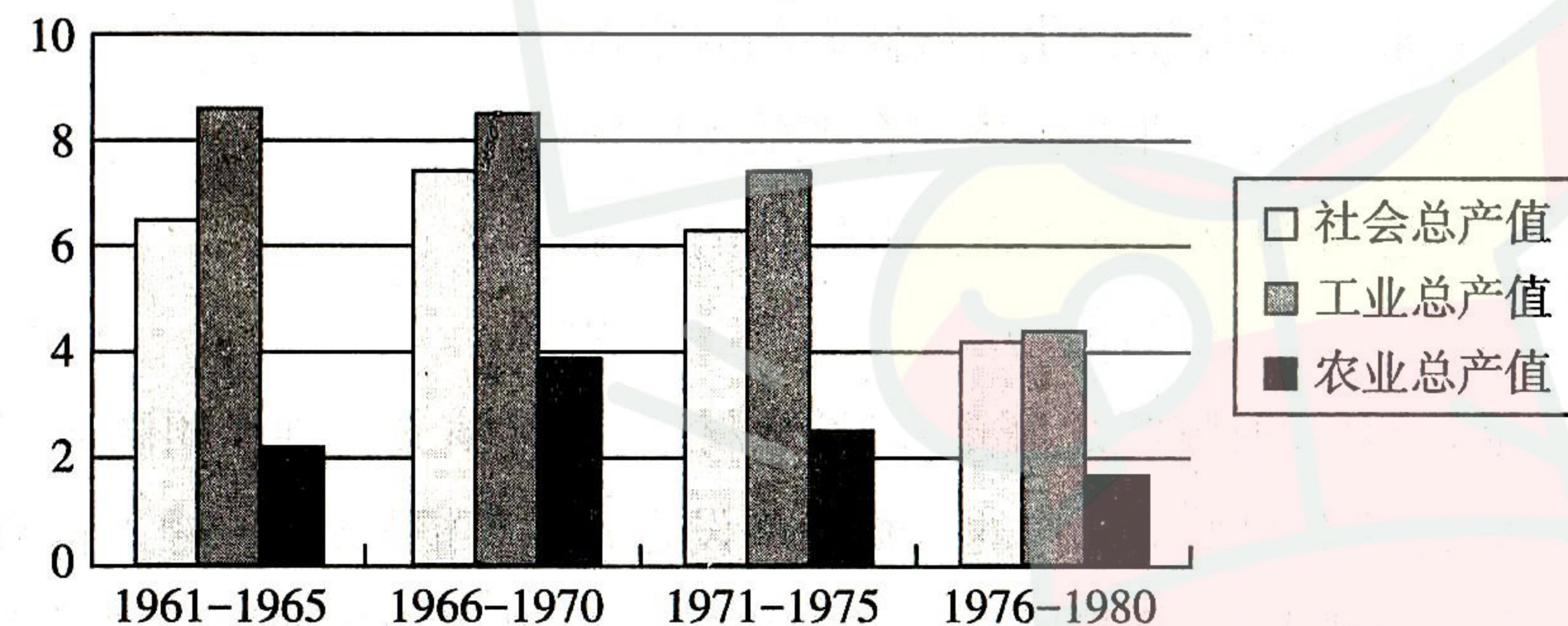
- A. ①②      B. ①④      C. ②③      D. ③④

16. 2019年某市全面推行“全科大网格”社会治理体系,将不同部门的网格合并为一张网,建立“1+8+N”模式,即坚持党建引领,梳理整合政法、生态环境、卫生健康、市场监管、城市管理等8个系统原有网格职能和其他N个单位相关工作,以快速回应群众诉求,解决群众身边难事。这一治理体系有利于
- ①加强党建,发挥党总揽全局和协调各方作用
  - ②促进协商民主,完善基层群众性自治组织
  - ③坚持依法行政,提高政府公共服务效能
  - ④运用市场机制,创新社区组织管理形式
- A. ①③                      B. ①④                      C. ②③                      D. ②④
17. 2019年9月,草原上的英雄母亲都贵玛被授予“人民楷模”国家荣誉称号。都贵玛上个世纪60年代照顾上海孤儿的感人事迹,生动诠释了超越地域和血缘的人间大爱,是民族团结进步模范的代表,深入践行了共产党人的初心和使命。民族团结是
- ①实现各民族一律平等的前提条件
  - ②社会稳定的前提和国家统一的基础
  - ③民族区域自治制度的核心内容
  - ④实现中华民族伟大复兴的基石
- A. ①③                      B. ①④                      C. ②③                      D. ②④
18. 海南自由贸易港建设是在世界百年未有之大变局背景下,党中央着眼国内国际两个大局,着眼于我国改革开放和社会主义现代化建设全局,深入研究、统筹考虑、科学谋划作出的战略决策。建设海南自由贸易港
- ①要坚持互利共赢,以共同利益为出发点开展国际合作
  - ②是支持经济全球化,建设现代化经济体系的战略选择
  - ③要立足外交政策,积极推进形成公正合理的国际新秩序
  - ④是顺应时代主题,推动构建人类命运共同体的实际行动
- A. ①②                      B. ①③                      C. ②④                      D. ③④
19. 燃爆了2019年暑期档的《哪吒之魔童降世》取材于《封神演义》,创作团队运用旧题材演绎新故事,在一定程度上摆脱了原作的人物性格设定和故事框架包袱,融入新的价值观和好莱坞经典的故事表现手法,把哪吒闹海的故事打碎重构,用阴阳哲学包裹着剧情和人物。该影片的成功启示我们
- ①要在批判继承传统的基础上满足现代观众的需求
  - ②优秀传统文化只有不断推陈出新才能更好传承
  - ③不同国家和民族的文化在交流借鉴中融为一体
  - ④对传统文化的否定和重构是文化创新的重要基础
- A. ①②                      B. ①④                      C. ②③                      D. ③④

20. 新修订的《中国新闻工作者职业道德准则》提出:新闻工作者要坚持用习近平新时代中国特色社会主义思想武装头脑,恪守新闻职业道德,保持人民情怀,及时回应人民群众的关切和期待。为此,新闻工作者要
- ①恪守人民至上理念,使新闻作品贴近群众生活
  - ②坚持正确舆论导向,牢牢掌握意识形态的领导权
  - ③保持和增强政治性,推动传统文化创新性发展
  - ④深入群众实际,坚持党性和人民性相统一原则
- A. ①②                      B. ①④                      C. ②③                      D. ③④
21. 世界首个人类细胞图谱在浙江大学绘制成功。数百年来,科学家主要利用显微镜和流式分析等技术,依靠若干表型特征对自然界里不同物种的细胞进行分类和鉴定,而单细胞测序技术的出现对这一传统的细胞认知体系带来了革命性的变化。未来,临床医生就可能通过参照正常的细胞状态来鉴别异常的细胞状态和起源。这表明
- ①科学研究在不同阶段总是有着相同的内容
  - ②科技的发展推动人类对细胞研究不断深入
  - ③人类的真理性认识在实践发展中不断超越自身
  - ④人类细胞图谱绘制成功推翻了对细胞的传统认知
- A. ①③                      B. ①④                      C. ②③                      D. ②④
22. “口袋公园”是指为居民服务的规模较小的城市开放空间,具有选址灵活、面积小等特点。近年来,某市加强“口袋公园”建设,借鉴先进城市经验,统一规划,因地制宜,将隐藏在城市角落的微小空间升级为适合公众日常休闲的载体,增强了市民的获得感。该市做法体现的唯物辩证法道理是
- ①坚持矛盾普遍性与特殊性相结合
  - ②在变化发展的实际中寻找新思路
  - ③着眼于事物的要素进行系统优化
  - ④发展要坚持以人民为中心的价值导向
- A. ①②                      B. ①③                      C. ②④                      D. ③④
23. “你们都很平凡,你们都很不凡;平凡源于普通人的需求,不凡源于医者无私奉献……可敬可爱的白衣天使啊,你们使中华民族的脊梁永直不弯!”。诗歌《天使礼赞》歌颂了“白衣执甲、逆行出征”的广大医护工作者。诗歌反映了
- ①医护工作者的无私奉献源于坚定的理想信念
  - ②实现人生价值离不开社会提供的客观条件
  - ③医护工作者用行动践行社会主义核心价值观
  - ④正确的价值选择以正确的价值判断为前提
- A. ①②                      B. ①④                      C. ②③                      D. ③④

24. 西周时期,伯禽被封为鲁国诸侯,他死后,其子不能自动继承为鲁公,而是必须回到宗周,由天子进行新的策命礼,称作“承嗣再命”。这一做法
- A. 确保了宗法制度的长期稳定  
B. 旨在维护周天子的政治权威  
C. 侧重于巩固贵族的等级特权  
D. 保障了西周分封制度的持久
25. 汉武帝时期任太史令的司马谈,在《论六家之要旨》中指出,道家黄老“因阴阳之大顺,采儒墨之善,撮名法之要”。这说明当时
- A. 黄老之学符合统治需要  
B. 道家学说集百家之大成  
C. 社会思想领域复杂多元  
D. 不同学派开始相互借鉴
26. 唐代以尚书省六部通过寺监和州县维持国家正常运行,以御史台三院(台院、殿院、察院)通过中央直贯基层的使职系统对政务运行中出现的违反律令格式犯罪行为进行纠核,即“台省”并列。据此可知,唐代
- A. 权力制衡特征明显  
B. “台省”平行和平等  
C. 行政效率得到提高  
D. 监察权成为最高层级
27. 隋朝在楚州(今江苏淮安)设漕运专署;宋于此设江淮转运使,东南六路之粟皆由淮入汴而至京师;明清继设总督漕运部院衙门,以督查、催促漕运事宜,主管南粮北调、北盐南运等筹运工作。这表明
- A. 南方经济与运河息息相关  
B. 大运河运输线路始终未变  
C. 漕运兴盛得益于政府重视  
D. 漕运是国家主要经济命脉
28. 上海机器织布局筹办于1878年,产品纳税享有优惠,营业兴旺、利润丰厚;同期兴办的汉阳铁厂也享有优惠政策,经营情况却恰恰相反:产量低,质量差,成本高,销路少,难以为继。这一现象折射出
- A. 管理水平决定企业发展前景  
B. 民族工业更容易获得发展  
C. 近代企业工业布局不够合理  
D. 企业发展受制于多重因素
29. 1910年2月,广州新军发动起义;4月,长沙发生抢米风潮,几万群众捣毁米店,烧毁巡抚衙门,捣毁外国洋行和教堂,终于迫使清廷妥协;10月,立宪派发起第三次国会请愿运动。这些现象表明
- A. 晚清政府面临统治危机  
B. 清末新政引发群众不满  
C. 民族矛盾引发社会动荡  
D. 群众民族意识逐渐觉醒

30. 1936年5月5日,毛泽东、朱德联名向南京政府和各党派、各团体发出《停战议和一致抗日通电》,呼吁:“在全国范围首先在陕、甘、晋停止内战,双方互派代表,磋商抗日救亡具体办法。”通电未再提“讨蒋”“反蒋”口号,且将“蒋贼”改为“蒋氏”。这一通电
- A. 推动抗日民族统一战线初步形成  
B. 是全面抗战爆发的必然选择  
C. 顺应了西安事变之后的政治形势  
D. 适应了社会主要矛盾的变化
31. 中国近现代史上曾有两次留学苏联的热潮:20年代曾有一批进步青年留学苏联,主要学习革命理论和军事技术;而50、60年代留苏学习重心转变为冶金、采矿、电气、地质、建筑、水利等专门技术。这一变化
- A. 得益于中苏两国长期友好  
B. 反映了时代主题的变迁  
C. 推动了经济体制改革展开  
D. 受到了国际形势的影响
32. 在古希腊雅典城邦,五百人议事会本来是行政机构,却又有一定的立法权和司法权;陪审法庭主要职能是司法权,却也有一定的立法权;执政官在行使行政权力的同时,也能行使审判权。这反映出雅典民主政治
- A. 权力交叉相互制约  
B. 机构设置三权分立  
C. 权责不清权力滥用  
D. 效率提高避免集权
33. 1713年,英国报纸发行总额达250万份,到1780年达到1400万份;各种专业化的政经杂志和休闲娱乐杂志如雨后春笋般涌现;图书阅读成为中等阶层文化生活的重要组成部分。这反映出
- A. 文化消费日益成为主流  
B. 文化繁荣积聚社会转型力量  
C. 工业革命带动文化消费  
D. 劳动阶层的识字率大幅提高
34. 下图为20世纪六七十年代苏联经济发展情况(年平均增长率,%)。据此可知当时苏联



- A. 产业结构失衡加剧  
B. 农村经济长期停滞不前  
C. 经济改革带来混乱  
D. 国民经济发展动力不足
35. 1964年6月,第一届联合国贸易和发展会议在日内瓦召开,77个亚、非、拉国家和地区联合起来,发表《七十七国联合宣言》,要求建立新的、公正的国际经济秩序,后发展为七十七国集团。这一现象
- A. 标志着第三世界国家的崛起  
B. 有利于区域集团化的发展  
C. 有助于推动世界多极化趋势  
D. 推动了不结盟运动的兴起

学校 班级 姓名 测评编号

弥封线内不要答题

二、非选择题：共160分。第36~42题为必考题，每个试题考生都必须作答。第43~47题为选考题，考生根据要求作答。

(一)必考题：共135分

36. 阅读图文资料，完成下列要求。(24分)

2019年9月25日，位于北京大兴区与河北廊坊之间的北京大兴国际机场投入使用，北京成为“双机场城市”。与首都国际机场“三纵”跑道构型不同，大兴国际机场首批4条跑道采用了“三纵一横”全向型跑道构型(图5)，其最终跑道数量将增加至7条。配合大兴机场的建设，国家在其周边规划了大兴国际机场临空经济区(图6)。该经济区跨京、冀二省市，总面积约150平方公里，分为服务保障区、航空物流区和科技创新区3个功能片区。大兴机场临空经济区定位为国际交往中心功能承载区、国家航空科技创新引领区和京津冀协同发展示范区。

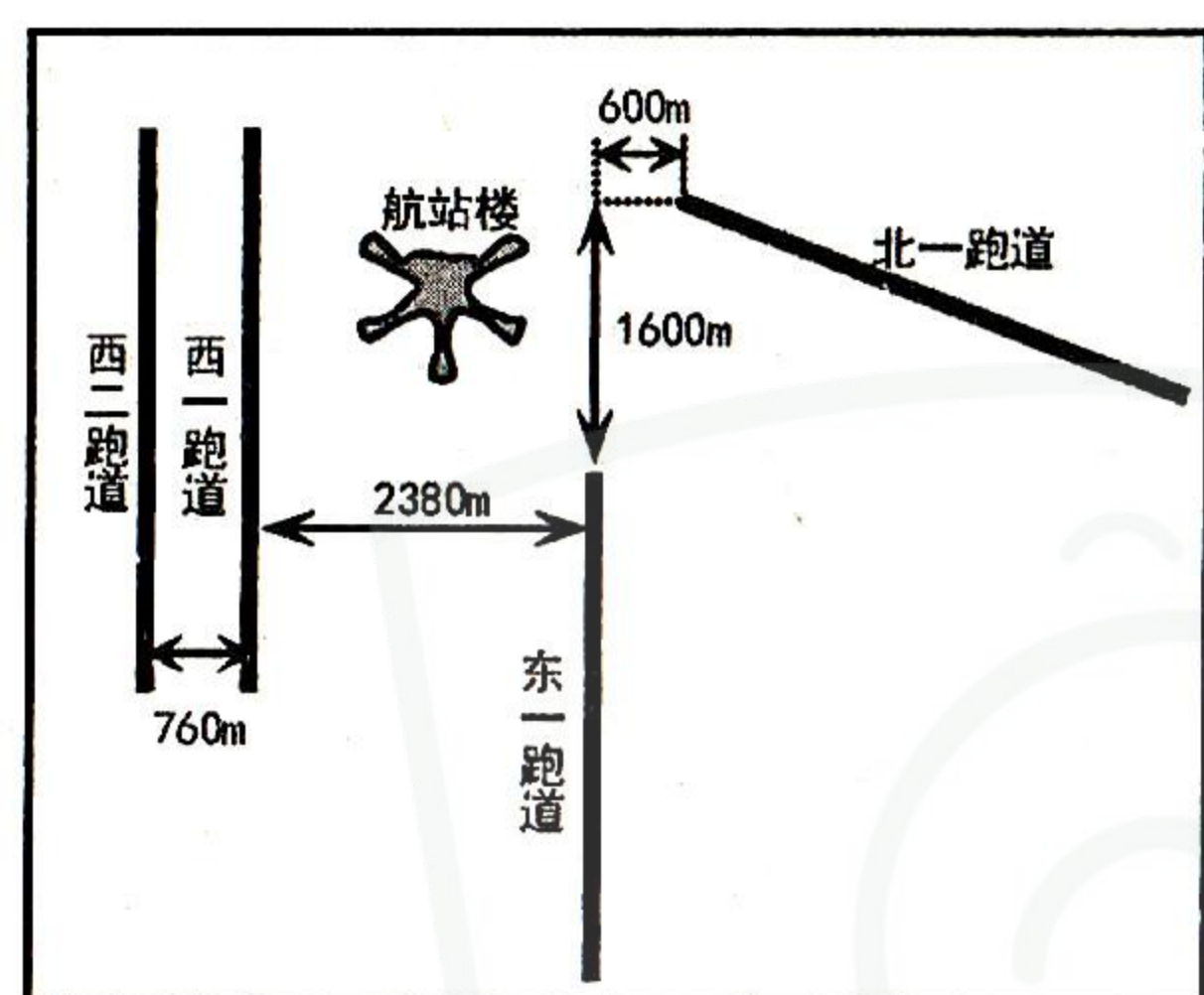


图5

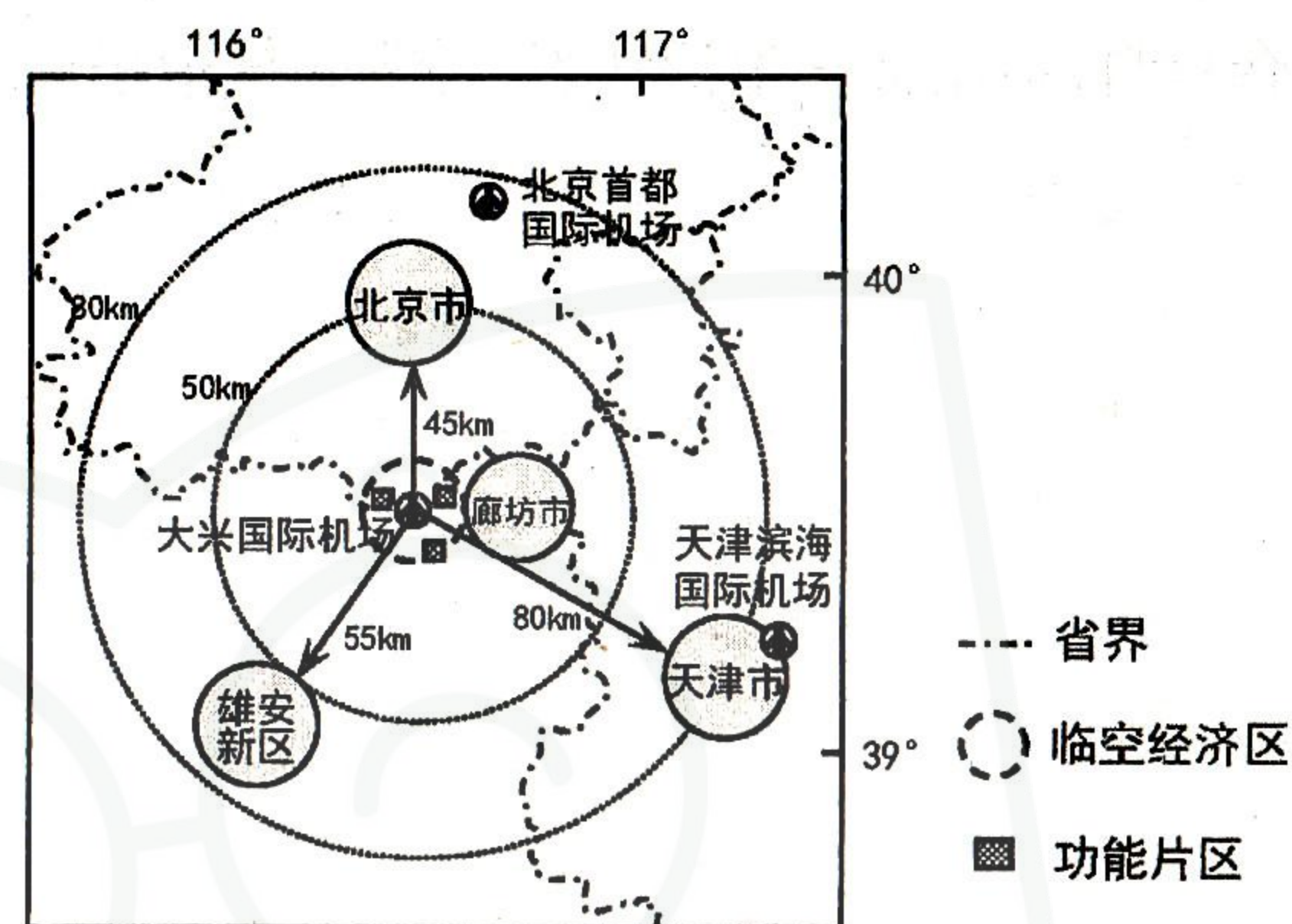


图6

- (1)飞机逆风起飞和降落时相对比较安全。请根据跑道特征，判断大兴区的主导风向，并说明理由。(6分)
- (2)推测大兴国际机场增加跑道数量及建设“北一跑道”的主要原因。(6分)
- (3)说明大兴国际机场选址在大兴与廊坊之间的主要原因。(6分)
- (4)说明国家在大兴国际机场周围设立临空经济区的意义。(6分)

37. 阅读图文资料，完成下列要求。(22分)

2020年初，全球特大沙漠蝗灾在东非、西亚和南亚地区10多个国家蔓延。沙漠蝗虫每天能吃掉相当于自己体重的植物叶片，可随风飞行100~200公里，是全球最具毁灭力的迁徙性害虫。蝗虫发育要经历受精卵、若虫、成虫三个时期，其产卵需含水量10%~20%的土壤，湿润环境利于若虫的存活，成虫喜干旱。此次蝗灾的爆发，最早可追溯到2018年阿拉伯海的两场飓风，可能对全球粮食安全构成重大威胁。蝗虫进入我国有南北两条线路，南由中南半岛进入云南，北从西藏进入内地。专家预测此次沙漠蝗虫入侵我国的可能性不大。控制蝗灾最有效的方式是空中喷洒杀虫剂，“鸡鸭灭蝗”的生物治蝗法也有显著成效。图7示意2019~2020年蝗灾主要分布区及2018年阿拉伯海的飓风路径。

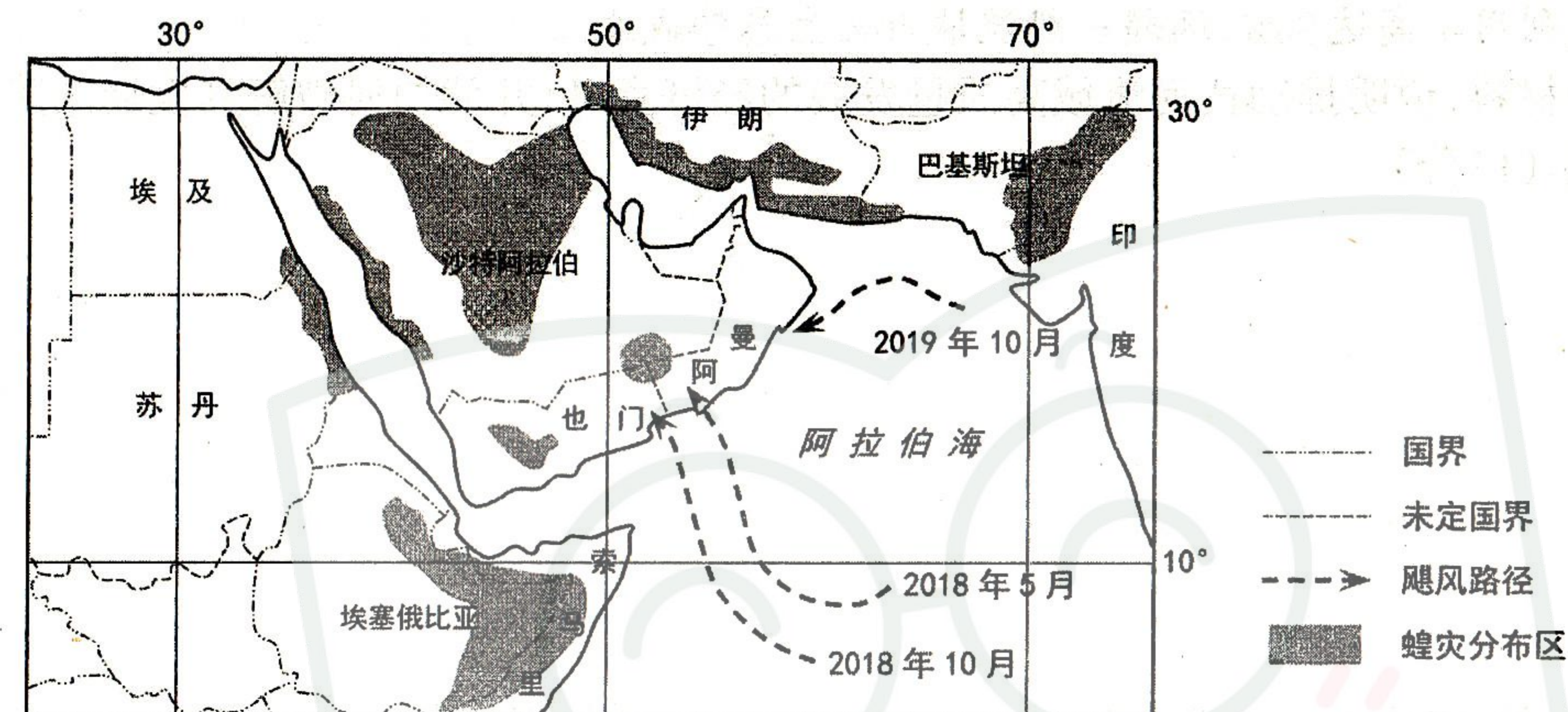


图7

- (1)说明2018年阿拉伯海两场飓风及当地盛行风对此次蝗灾形成与蔓延的影响。(6分)
- (2)分析此次蝗灾可能对全球粮食安全构成重大威胁的原因。(6分)
- (3)从气候和地形角度，说明此次沙漠蝗虫不可能入侵我国的原因。(6分)
- (4)若此次蝗灾持续升级，指出我国在国际防灾减灾中可发挥作用的产业部门。(4分)

38. 阅读材料,完成下列要求。(14分)

黄河是中华民族的母亲河,保护黄河是事关中华民族伟大复兴的千秋大计。黄河流域覆盖9个省区,横跨东、中、西三大区域,是我国陆上“丝绸之路”的重要经济带,全国有4个粮食主产区分布在此,有53个县被列入全国产粮大县,有3个国家规划建设重点能源基地位于该区域。同时,黄河中上游流域还是我国少数民族聚居较为集中的区域、打赢脱贫攻坚战的重要区域,推动黄河流域生态空间一体化保护和环境协同化治理意义重大、影响深远。

当前黄河流域发展质量有待提高。黄河上中游7省区是发展不充分的地区,同东部地区及长江流域相比存在明显差距,传统产业转型升级步伐滞后,内生动力不足。对外开放程度低,9省区货物进出口总额仅占全国的12.3%。水资源保障形势严峻,黄河水资源总量不到长江的7%,人均占有量仅为全国平均水平的27%,水资源利用较为粗放,农业用水效率不高,水资源开发利用率高达80%,远超一般流域40%生态警戒线。

结合材料,说明推动黄河流域高质量发展的经济意义,并就如何破解其发展的障碍提出政策建议。(14分)

39. 阅读材料,完成下列要求。(12分)

《中华人民共和国民法典》是新中国成立以来第一部以“法典”命名的法律,是一部固根本、稳预期、利长远的基础性法律,是新时代我国社会主义法制建设的重大成果。

编纂民法典,是一项系统的、重大的立法工程,受到社会各界高度关注。在民法典编纂过程中,立法机关广泛听取和尊重各方面的意见,10次公开征求意见,累计收到42.5万人提出的102万条意见和建议,让立法最大范围凝聚社会共识、吸纳各方智慧,形成“最大公约数”。加强个人信息保护、对保护网络虚拟财产作出规定、细化网络侵权责任、明确规定生态环境损害的修复和赔偿规则……民法典全面回应新时代人民群众法治需求,充分反映人民意愿,聚焦经济社会热点难点问题,形成更加规范有效的权利保护机制,充分彰显了以人为本、立法为民的理念。法律的生命在于实施,民法典的实施需要每一位公民、每一个民事法律主体参与其中,尊重法律、敬畏规则。

结合材料,运用政治生活知识,说明《中华人民共和国民法典》的编纂和实施是如何体现社会主义民主政治的本质特征的。(12分)

40. 阅读材料,完成下列要求。(26分)

中华民族向来尊重自然、热爱自然,中国传统生态文化源远流长、博大精深,蕴涵着许多至今仍然闪烁着耀眼光芒的生态环境建设和保护的思想智慧。《周易·序卦》中的“有天地,然后万物生焉”告诉我们人与自然是有机整体;《孟子·梁惠王上》中的“不违农时,谷不可胜食也”告诫我们顺应时序,尊重自然规律;《管子·八观》中的“山林虽广,草木虽美,禁发必有时”则提醒我们要取用节度。

生态文明建设是关系中华民族永续发展的千年大计。必须践行绿水青山就是金山银山的理念,坚持节约资源和保护环境的基本国策。实行最严格的生态环境保护制度,健全生态保护和修复制度等,坚持生态优先、绿色发展,因地制宜、分类施策,统筹谋划、协同推进,坚持走生产发展、生活富裕、生态良好的文明发展道路,建设美丽中国。

(1)结合材料,运用文化生活知识,说明弘扬中华传统生态文化的当代价值。(10分)

(2)结合材料,运用联系客观性的知识,分析实现美丽中国目标应怎样推进生态文明建设。(10分)

(3)推进生态文明建设,增强公民的生态文明意识,需要全社会共同努力。请你为生态文明教育进校园提三条具体建议。(6分)

弥 封 线 内 不 要 答 题

## 41. 阅读材料,完成下列要求。(25分)

**材料一** 19世纪中叶以来,德国迅速向工业国转型,各地区之间商业活动频繁,但地区交易规则的差别和习惯法差异对商业规范造成诸多不便。1871年德国统一,《德意志帝国宪法》为法律统一化和法典化提供了依据;强调价值观统一、尊重民族传统的民族主义深刻影响德国,直接作用于法典的编纂;强调个人民主权利和经济自由、代表资产阶级利益的自由主义思潮,影响法典的价值取向;丰富细密的各地方民事普通法以及法国、奥地利的法典化实践为德国提供了广泛的资料来源;由罗马法发展而来的潘德克顿法学学派,建构了德国民法典的理论基础;主张保留封建政制的保守派最终占据上风,塑造了德国民法典内容上保守的特征。德国民法典在长达23年的制定过程中历经多次审查和广泛讨论,不仅为本国制定了一个法典,也为各国学者留下了一整套系统完整的立法资料。

——摘编自谢怀栻《大陆法国家民法典研究(续)》

**材料二** 1927年南京国民政府建立后,逐步实现全国统一,为制定民法典创造了政治前提;新知识精英参与执政,为民法典编纂提供了人力支持;国民政府出于巩固统治、树立法治政府形象的需要,强势推动民法典编纂,立法方针、立法原则与立法人员都由政府决定。整个民法典编纂历时三年,由主要仿《德国民法典》的《大清民律草案》基础上发展而来,各编相继完成,次第公布施行。政治精英和法学家秉承对三民主义政治理论的价值认同,贯彻于立法原则和条文中,导致法典过于精英化和政治化,基本上在封闭状态下完成,缺乏对舆情的了解。用大陆法系的标准来衡量,民国民法典“集现代各国民法之精英,而弃其糟粕”,“民法和民事诉讼法足以跻身最优良的现代法典之林”,“在改革中国数千年的法制、开创私法制度与司法文化方面,较之法国民法尤有过之”。

——摘编自张生、李彤《民国民法典的编订:政府与法学家的合作》

(1)根据材料一、二并结合所学知识,概括德国民法典与中华民国民法典的异同。(15分)

(2)根据材料一、二并结合所学知识,简要评价中华民国民法典。(10分)

## 42. 阅读材料,完成下列要求。(12分)

**材料** 下表为1750-1900年中、英、美、德四国在世界制造业中所占比重的变化情况(%)。

国家和地区	1750年	1860年	1900年
中国	32.8	19.7	6.2
英国	1.9	19.9	18.5
美国	0.1	7.2	23.6
德国	2.9	4.9	13.2

——据保罗·肯尼迪《大国的兴衰》中的数据整理

根据表中数据(任选一组或整体),自拟论题,并加以阐述。(要求:明确写出所拟论题,阐述须有史实依据,结论不能简单重复论题。)

(二)选考题:共25分。请考生从2道地理选考题、3道历史选考题中每科任选一题作答。如果多做,则每科按所做的第一题计分。

## 43.【地理——选修3:旅游地理】(10分)

坐落于长江之滨的安徽芜湖“方特欢乐世界”,是一个融文化、科技、游乐为一体的高科技主题公园,总面积125万 $m^2$ ,是我国目前规模最大的第四代主题乐园、国家5A级旅游景区,也是安徽和长三角地区旅游新亮点。园内的主题、游乐、休闲及景观等300个项目绝大多数老少皆宜。自2008年4月18日正式开业以来,其独特的科幻和动漫技术吸引了众多游客前来游玩。但是每年“黄金周”假期景区内往往会出现拥挤问题,游客为了体验一个热门项目往往需排队4小时左右,严重影响了游客的满意度。

说明芜湖“方特欢乐世界”景区游客满意度低的原因,并提出改进建议。

## 44.【地理——选修6:环境保护】(10分)

蝙蝠有近1400种,在我国分布广泛,洞穴(溶洞)是其主要的生存场所。蝙蝠是重要的植物种子和花粉的传播者,它们以夜行性昆虫(多为农林害虫)和水果为食,同时又会被一些肉食动物所捕食。蝙蝠是生物群落和生态系统重要的组成部分,目前全球将近一半的蝙蝠生存遭到人类的威胁,有些甚至濒危或灭绝。蝙蝠是唯一一类演化出飞翔能力的哺乳动物,其肌肉发达,肉质鲜嫩。我国南北方的蝙蝠分别需夏眠和冬眠,在此期间,蝙蝠如果经常苏醒,会消耗过多脂肪,甚至导致死亡。研究发现,SARS病毒的源头来自蝙蝠,但其携带的“原始病毒”并不能直接传给人类,而是经过在中间宿主体内变异,成为可以人传人的“新型SARS”病毒。

说明蝙蝠面临的人类威胁,并为保障人类与其的共同安全提出合理建议。

## 45.【历史——选修1:历史上重大改革回眸】(15分)

材料 新中国成立前,各类工矿企业中不同程度地存在着封建把头、包工头等封建残余势力,他们利用发放工资、监督生产等权力,对工人实行残酷的“中间剥削”。比较典型的是纺织企业的“抄身制”和脚行(搬运工)、煤矿的把头制。新中国成立后,工人要求解放的呼声日益强烈,部分地区的工人相互串联,自发地开展反把头斗争。从1950年开始,人民政府对工矿企业开展大规模的民主改革运动。首先,改造旧的领导机构,选举成立工厂管理委员会和职工代表大会,实行厂长负责制和工人民主管理相结合的制度;第二,废除搜身制、把头制、包工制,在企业中实行党领导下的班组、车间、厂矿三级管理制度;第三,初步建立按劳分配制度,提高工人工资,逐步解决管理人员与工人工资差别过大的问题。到1952年底,全国各地各行业的民主改革全部完成,为大规模的经济建设奠定了群众基础。

——摘编自白云涛《建国初期工矿企业的民主改革》

(1)根据材料并结合所学知识,简析建国初期工矿企业民主改革的原因。(7分)

(2)根据材料并结合所学知识,概述建国初期工矿企业民主改革的意义。(8分)

## 46.【历史——选修3:20世纪的战争与和平】(15分)

材料 第二次世界大战后,欧洲国家分别组成以美国为盟主的北大西洋公约组织和以苏联为盟主的华沙条约组织,东西欧之间长期冷战对峙。60年代,为了进一步控制东欧国家,并向西欧渗透,苏联倡议召开欧洲国家会议,讨论欧洲安全和合作问题,但不许美国参加,遭到美国坚决反对。70年代初,联邦德国同苏联、波兰、民主德国先后签订一系列条约;苏、美、英、法四国签署《关于柏林问题的协定》;苏、美签订《限制战略核武器协定》,东西方关系有所缓和。1975年7月30日,欧洲安全和合作会议在赫尔辛基举行,与会国签署了《最后文件》。其中特别提到“边界的不可侵犯性”、“禁止使用武力或以武力相威胁”等原则,双方还探讨了经济、科学技术和其它方面合作的可能性。《最后文件》墨迹未干,苏联就在欧洲和其他地区采取许多攻势行动,美国极力保护其既得利益,双方争夺不断加剧,欧安会的协议随之黯然失色。1995年1月1日,“欧洲安全与合作会议”更名为“欧洲安全与合作组织”。

——摘编自魏宁《苏联外交与“欧洲安全与合作会议”(1973-1975)》

(1)根据材料并结合所学知识,概括“欧洲安全与合作会议”召开的背景。(8分)

(2)根据材料并结合所学知识,评价“欧洲安全与合作会议”的影响。(7分)

## 47.【历史——选修4:中外历史人物评说】(15分)

材料 明代思想家李贽(1527—1602)反对“以孔子是非为是非”,以自己的是非为标准对战国至元代的八百余名历史人物,以及神宗以前明代的四百余名人物进行了品评。李贽对那些主张因时变革、变法图强,并在历史上起过进步作用的人物大力颂扬,如称“商君相秦,不过十年,能使秦立致富强、成帝业者”。对秦始皇,李贽虽然肯定他统一天下,结束战国七雄混战杀伐局面的历史功绩,但对他在建立中央集权统治后,残酷镇压百姓,荒淫挥霍民脂民膏的行径则痛恨不已。他还充分肯定武则天治理国家的政治才干,称颂武则天“知人之明”、“爱养人才”,是一个“聪明主”。对五代时期一生历任四朝十余君的冯道,后人多责其丧尽廉耻,失去大节。但李贽却认为在五代乱世而朝代兴替如走马灯一般的世道下,冯道苟活于世的行为是可以理解的。他认为冯道生活俭朴,而且其散财与人、奖拔善类等行为是有利于民的。明代张居正改革最终失败了,但李贽对他仍持肯定态度,称张居正是“宰相之杰”,“大有功于社稷者”。

——摘编自刘锦涛《李贽评价历史人物的特点探析》

(1)根据材料并结合所学知识,概括李贽评价历史人物的基本原则。(9分)

(2)根据材料并结合所学知识,简析李贽评价历史人物原则形成的原因。(6分)