

2020~2021 学年第一学期七年级期中质量监测

历史试卷

(考试时间:下午 2:30—4:00)

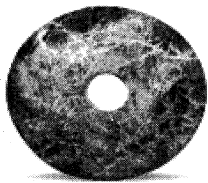
说明:本试卷为闭卷笔答,答题时间 90 分钟,满分 100 分。

题号	一	二	三	四	总分
得分					

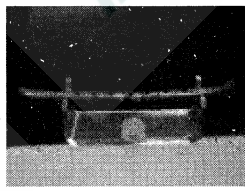
一、单项选择题(本大题含 15 个小题,每小题 2 分,共 30 分)

题号	1	2	3	4	5	6	7	8	9	10	11	12	13	14	15
得分															

- 北京人已经学会使用火,还会长时间保存火种,用火烧烤食物、御寒、照明、驱兽。下面能为此提供佐证的是
A.《山海经》中记载的神话传说
B. 遗址中发现的灰烬、烧石和烧骨
C.《韩非子》中远古时代的记述
D. 历史研究者的推测和论述文章
- 我国原始居民已经培育出粟(俗称谷子,去壳后称小米)。考古学家在黄河流域发现了距今约 6000 年,种植粟的农耕文化遗存。它是
A. 元谋人遗址
B. 北京人遗址
C. 河姆渡村落遗址
D. 半坡村落遗址
- 追忆历史,四千多年前,华夏大地经历了一场大洪水,最终在华夏先民前赴后继的艰苦努力下,治理了大洪水,为华夏民族的生存发展创造了广阔空间。下列传说与之有关的是
A. 精卫填海
B. 夸父追日
C. 大禹治水
D. 盘古开天辟地
- 《周易·系辞下》记载,“黄帝、尧、舜……舟楫之利以济不通”。以下考古发现能够印证记载中“舟楫”的是



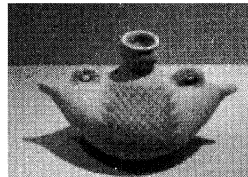
A. 浙江余杭良渚文化遗址出土的玉璧



B. 河南舞阳出土的七孔骨笛



C. 浙江河姆渡遗址出土的猪鬃陶钵



D. 陕西宝鸡出土的船形彩陶壶

- 《史记》记载“平王立,东迁于洛邑,辟(避)戎寇”。这说明平王迁都的直接原因是
A. 社会矛盾的激化
B. 洛邑地理位置优越
C. 犬戎族攻破镐京
D. 爆发“国人暴动”

- 山西太原是一座具有 4700 多年历史的古城,建城史可以上溯到公元前 497 年赵简子家臣董安于所筑的晋阳城。据此判断,当时中国正处于
A. 西周时期
B. 春秋时期
C. 战国时期
D. 秦汉时期
- 他任用丞相叫管仲,“尊王攘夷”为口号,第一霸主逞威风。该歌谣中的“他”是指
A. 晋文公
B. 齐桓公
C. 楚庄王
D. 越王勾践
- 观察右边《战国七雄形势图》,其中与①②③④所示位置对应的分别是



- A. 秦、楚、齐、燕
- B. 齐、楚、秦、燕
- C. 燕、齐、秦、楚
- D. 燕、齐、楚、秦

- 据巴蜀文化研究专家冯广宏考证,李冰在公元前 273 年前后担任蜀守,并主持修建了都江堰。据图 1 判断,公元前 273 年属于

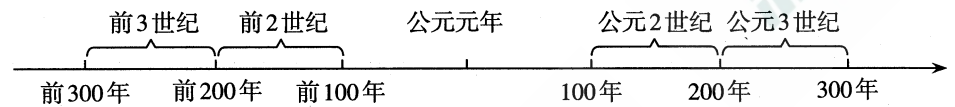


图 1 公元纪年年代尺

- A. 公元前 3 世纪前期
B. 公元前 3 世纪后期
C. 公元前 2 世纪前期
D. 公元前 2 世纪后期
- 成语典故是我国历史文化遗产中的一颗璀璨明珠。下列成语典故与其对应的战役,发生在今山西境内的是
A. 围魏救赵——桂陵之战
B. 破釜沉舟——巨鹿之战
C. 纸上谈兵——长平之战
D. 退避三舍——城濮之战
- 春秋战国时期,学派纷呈。其主张能体现下表所示内容的学派是

层面	日常规范
个人	用礼仪规则来要求自己,可以不犯错误
家族	父母健在时,要对他们表示尊敬和爱戴
政府	君主遵守礼仪规则,臣民就听从他召唤

- A. 墨家
B. 儒家
C. 道家
D. 法家

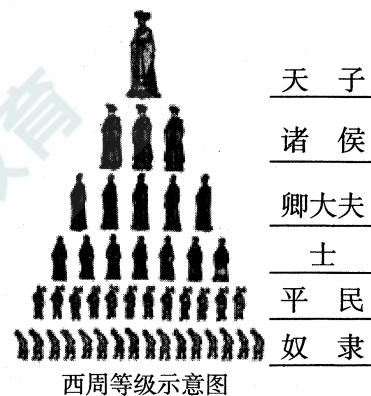
12. “七雄戈戟乱如麻，四海无人得坐家。”是唐诗《流沙》中描述战国时期的诗句。诗句反映出当时的时代特征是
- A. 周王室衰微 B. 北方戎狄侵扰 C. 兼并战争不断 D. 农民起义频繁
13. 《史记·秦始皇本纪》记载：“因地形，用制险塞，起临洮，至辽东，延袤万余里。”史记记载的是秦朝修筑的
- A. 灵渠 B. 阿房宫 C. 骊山陵墓 D. 万里长城
14. 余秋雨说：“汉字是第一项中华文明长寿的秘密……它是活着的图腾，永恒的星辰。”下列汉字演变顺序排列正确的是①甲骨文 ②小篆 ③金文 ④隶书
- A. ①②③④ B. ①③②④ C. ①④②③ D. ②①③④
15. 同学们在学习了《秦末农民大起义》一课后，对陈胜、吴广领导的农民起义提出了不同的看法。你认为正确的是
- A. 做为中国历史上第一次农民起义，其革命首创精神永远激励后世
- B. 去渔阳戍守，因遇大雨误期，按清律当斩，是起义爆发的根本原因
- C. 起义一定程度上打击了秦王朝，但并没有动摇了秦朝的统治基础
- D. 起义并没有失败，因为项羽、刘邦领导的农民起义最终推翻了秦朝

二、简答题(本大题共16分)

16. 早期国家的产生和发展见证了王朝的兴衰更替。根据下面图表信息，回答相关问题。
- (1)根据下面王朝更替简表，在序号处填写正确内容。从三朝的兴亡更替历程中，总结出怎样的历史发展规律?(8分)

朝代	①	商	西周
建立时间	约前2070年	约前1600年	约前1046年
建立者	禹	汤	③
都城	阳城	殷	镐京
暴君	桀	②	厉王、幽王

- (2)右图显示的是西周实行的什么制度? 这一制度反映出天子与诸侯之间怎样的权利和义务关系?(6分)



- (3)简述这一制度建立的作用。(2分)

三、材料解析题(本大题含2个小题，每小题16分，共32分)

17. 春秋战国时期不仅是社会政治、经济发生深刻变化的时代，也是学术发展、文化昌盛的时代。阅读下列材料，结合所学知识，回答问题。

材料一



- (1)材料一中，铁制农具和牛耕的出现与使用有何重要意义?(4分)

材料二 (商鞅变法)行之十年，秦民大说(悦)，道不拾遗，山无盗贼，家给人足。民勇于公战，怯于私斗，乡邑大治。

——司马迁《史记·商君列传》

- (2)结合商鞅变法的具体内容，分析材料二中所述现象出现的原因。(4分)

材料三

“祸兮福之所倚，福兮祸之所伏。孰知其极?”	——老子
“仁者爱人”“己所不欲，勿施于人”“己欲立而立人，己欲达而达人”。	——孔子
“国无常强，无常弱。奉法者强则国强，奉法者弱则国弱”	——韩非子

- (3)材料三中思想家的主张对后世有何影响?(任选两例作答)(8分)

18. 秦朝是我国历史上第一个统一的多民族的封建国家。阅读下列材料,结合所学知识,回答问题。

材料一 秦统一中国的意义,并不仅仅在于当时消除了国家分裂的局面,使整个中国达到了空前的统一和繁荣,关键在于它找到了一套大一统制度,并使其成为中国古代社会长期有效的一套规则。

材料二 为了防止再次分裂,秦始皇从加强中央集权的目的出发,采用郡县制牢牢地掌握了中央对地方政府的控制权。他通过在中央和地方各级行政机构中实行的官僚制度,形成了一整套高度发展的中央管理体系,并以古今第一帝的始皇帝身份将自己凌驾于政府之上,最终为大一统制度的实现奠定了君主集权和官僚统治的组织保证。……建立起统一国家行政管理制度的秦始皇,又分别从政治、经济、文化各个方面,推行了巨大的统一工程,铸就了中国古代大一统制度的雏形。

——材料一、二均摘编自杨松华《大一统制度与中国兴衰》

材料三 是圣是魔,未可轻易议。始皇帝,自是千古一帝也。

——明末李贽《藏书》

(1)材料一中秦统一中国是哪一年? 简述秦统一中国的历史意义。(6分)

(2)根据材料二,概述秦始皇在政治、经济、文化方面巩固大一统的措施。(6分)

(3)根据材料三,列举一例秦始皇“是魔”的事例,并谈谈你对“千古一帝”的理解。(4分)

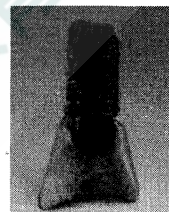
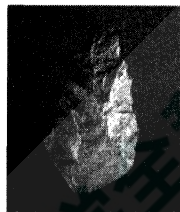
四、探究题(本大题共22分)

19. 七年级(1)班的同学们以“追溯古老的中华文明”为主题,开展了读史学史活动。下面是其中一个小组列出的学习任务,请你一起来完成。

任务一 【考古遗址——追溯文明起源】(8分)



图一 北京人复原头像及其使用的石器



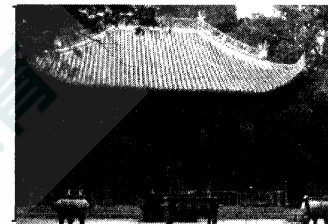
图二 河姆渡遗址出土的耒耜和房屋复原图

(1)根据图一信息,描述北京人的相貌特征及其生活的时代。(4分)

(2)根据图二,简述河姆渡农耕居民的生产生活状况。(4分)

任务二 【传说记载——探寻华夏之祖】(6分)

(3)每年的清明时节,都有大量来自海内外的炎黄子孙到图三的黄帝陵拜祭,请你陈述出现这一现象的理由。从图四材料中可以看出华夏民族的形成有何特点?



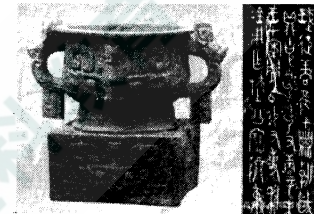
图三 位于陕西省黄陵县的黄帝陵

华夏民族,非一族所成。太古以来,诸侯(部落)错居,接触交通,各去小异而大同,渐化合以成一族之形,后世所谓诸夏是也。

图四 摘自梁启超《饮冰室合集》

任务三 【实物史料——挖掘历史价值】(8分)

(4)青铜器和甲骨文反映了夏商周时期高度发达的文明。根据图五、图六提供的信息,概述它们共同的历史价值。(4分)



图五 武王征商利簋及铭文 图六 刻有文字的甲骨文

(5)据《华阳国志·蜀志》记载,都江堰建成后,“水旱从人,不知饥馑。时无荒年,天下谓之‘天府’也”。2000年,都江堰被列入“世界物质文化遗产”名录。请说明其入选的理由。(4分)