

## 2020~2021 学年第一学期高一年级期末考试

# 政治试卷

(考试时间:下午 2:30—4:00)

说明:本试卷为闭卷笔答,答题时间 90 分钟,满分 100 分。

题号	一	二	总分
得分			

一、选择题(本大题共 25 小题,每小题 2 分,共 50 分。在每小题列出的四个选项中,只有一项是符合题目要求的,请将字母标号填入下表相应位置)

题号	1	2	3	4	5	6	7	8	9	10	11	12	13
答案													
题号	14	15	16	17	18	19	20	21	22	23	24	25	得分
答案													

1. 经过长期努力,中国特色社会主义进入新时代,这是我国发展新的历史方位。下列对中国特色社会主义新时代认识正确的是  
 ①这是在新的历史条件下继续夺取中国特色社会主义伟大胜利的时代 ②这是决胜全面建成小康社会,进而全面建设社会主义现代化强国的时代 ③这是全国人民团结奋斗逐步实现全体人民同步富裕的时代 ④这是我国站在世界舞台中央,不断为人类作出更大贡献的时代  
 A. ①②                      B. ①③                      C. ②④                      D. ③④
2. 科学判断和把握我国社会主要矛盾,是我们党正确制定路线方针政策的重要前提。新时代我国社会的主要矛盾是  
 A. 人民对经济文化发展的需要同经济文化不能满足需要间的矛盾  
 B. 人民日益增长的物质文化需要同落后的社会生产之间的矛盾  
 C. 人民日益增长的美好生活需要和不平衡不充分的发展之间的矛盾  
 D. 人民日益增长的美好生活需要和不完善不协调的发展之间的矛盾
3. 进入新时代,青年学生学习《经济与社会》的根本意义在于  
 ①提高政治素养,争做时代新人                      ②研究社会规律,指导国家建设  
 ③明确时代需要,促进全面发展                      ④学习经济理论,提高学科成绩  
 A. ①②                      B. ①③                      C. ②④                      D. ③④

4. 生产资料所有制是经济制度的基础,渗透在我们日常生活的方方面面。下列对经济生活场景与我国现阶段生产资料所有制内容认识正确的是  
 ①“饿了吗?”在线外卖餐饮服务提供新就餐方式→公有制经济更好地满足消费者需求  
 ②“暖了吗?”太原市热力集团保障严寒期稳定供热→国有经济控制国民经济的关键领域  
 ③“买了吗?”天猫“双十一”成交额突破 4982 亿→非公有制经济拉动经济发展  
 ④“玩了吗?”上安村“雪王国”开启冬日旅游热→集体经济是我国国民经济的主体  
 A. ①③                      B. ①④                      C. ②③                      D. ②④
5. 太原钢铁集团有限公司的主要产品广泛应用于“和谐号”高速列车、“神舟”飞船制造及“嫦娥”探月工程等,“手撕钢”、精密带钢等技术领先全球。这体现出  
 A. 国有企业是推进国家现代化的重要力量                      B. 国有企业是最具竞争力的企业模式  
 C. 公有制经济是实现共同富裕的基本前提                      D. 市场经济是社会主义经济的基本特征
6. 中国联通集团实施混合所有制改革后,国有资本控股 36.7%,腾讯、阿里等 14 家民营企业持股 35.2%,社会公众持股 25.5%,员工限制性激励股份占 2.6%。截至 2020 年 8 月,中国联通实现服务收入 1383 亿元人民币,同比上升 4%,高于行业平均水平。这反映国有企业混合所有制改革有利于  
 ①突出主导作用,发挥非公有制经济力量                      ②混合多方资金,确保国有资本控制力  
 ③放大国有资本功能,增强国有经济活力                      ④优化企业治理结构,调动员工积极性  
 A. ①②                      B. ①④                      C. ②③                      D. ③④
7. 近年来,阳曲县大力发展集体经济,以家庭联产承包经营为基础,开展智慧农业园、乡村旅游等专业合作社生产,农民收入逐年增加。截至 2020 年 6 月底,阳曲县 41 个贫困村全部脱贫。阳曲县脱贫成功的根本原因是集体经济  
 A. 决定生产力水平                      B. 适应生产力要求  
 C. 是经济制度基础                      D. 属于公有制经济
8. 右边漫画中的做法是基于  
 ①民营资产在我国社会总资产中占优势  
 ②民营经济具有改善民生和带动就业创业的作用  
 ③非公有制经济是社会主义经济的重要组成部分  
 ④公有制经济与非公有制经济相辅相成共同发展  
 A. ①②                      B. ①③                      C. ②④                      D. ③④
9. 在现代市场经济中,资源配置离不开市场这只“看不见的手”,也离不开政府这只“看得见的手”。下列属于“看不见的手”指挥下的经济现象有  
 ①蚂蚁金服上市计划被叫停                      ②职能部门编制“十四五”规划《纲要草案》  
 ③春节前后年货销售火爆                      ④抗疫宅家带火“宅经济”  
 A. ①②                      B. ①③                      C. ②④                      D. ③④



10. 2020年初,新冠肺炎疫情突发,作为重要防疫物资的“口罩”一罩难求,价格飞涨。我国很多非口罩生产企业“硬核跨界”,参与到口罩生产中。这一过程表明

- ①商品供不应求会引起价格上涨
  - ②商品价格升高引导资源流入
  - ③市场调节具有滞后性
  - ④企业经营的关键是跨界生产
- A. ①②      B. ①③      C. ②④      D. ③④

11. 近年来,“限”已经成为生活中的“热词”:如房地产市场“限”购、企业废弃物“限”排等。这些“限”的举措实质上是

- A. 现有资源的稀缺性决定的
- B. 政府决定资源配置的要求
- C. 市场经济的竞争性导致的
- D. 政府进行经济治理的体现

12. 解决右边漫画中的问题,需要

- ①加强市场监管,弥补市场缺陷
- ②取缔网红带货,严控电商市场
- ③健全征信体系,维护市场秩序
- ④启动淘汰机制,市场自我净化

- A. ①②      B. ①③
- C. ②④      D. ③④



13. 2020年上半年,我国累计新增减税降费15045亿元。二季度推动销售收入同比增长4.8%。减税降费政策发挥作用的传导过程是

- ①助力经济复苏
  - ②企业负担减轻
  - ③稳定企业生产
  - ④销售收入增长
- A. ④→①→②→③      B. ①→③→②→④
- C. ②→③→④→①      D. ③→④→②→①

14. 新冠肺炎疫情发生以来,中国科学有效的宏观调控政策力保经济平稳运行。下列政策解读正确的是

- ①央行设立3000亿元低成本防疫专项再贷款——货币政策——支持抗疫保供和复工复产
  - ②发行特别国债,提高财政赤字率——财政政策——加大投资力度,减少疫情冲击
  - ③大规模减税降费总额超过4000亿元——货币政策——减少政府开支,助力企业生产
  - ④央行对中小银行定向降低准备金率——货币政策——吸引货币回笼,提高人民币币值
- A. ①②      B. ①③      C. ②④      D. ③④

15. 华为技术有限公司立足于自主研发,专利数每年数以万计,其5G技术世界领先,以客户需求为驱动,构建个性化的服务方案,形成著名的“华为优势”。“华为优势”对企业发展的启示有

- ①完善分配收入,建立良好的激励机制
  - ②面向市场需求,优化产品与服务
  - ③建立公平竞争秩序,增强自身活力
  - ④依靠技术研发与创新,形成竞争优势
- A. ①③      B. ①④      C. ②③      D. ②④

2020年10月26日至29日,党的十九届五中全会召开。全会高度评价决胜全面建成小康社会取得的决定性成就,审议通过了《中共中央关于制定国民经济和社会发展第十四个五年规划和二〇三五年远景目标的建议》。据此回答16~18题。

16. 2020年是决胜全面建成小康社会之年,预计国内生产总值突破一百万亿元;2020年也是脱贫攻坚的收官之年,五千五百七十五万农村贫困人口实现脱贫。这些成就有利于

- ①缩小收入差距,促进社会和谐
  - ②改善人民生活,提升发展质量
  - ③消除城乡差别,实现共同富裕
  - ④跻身发达国家,提高国际地位
- A. ①②      B. ①③      C. ②④      D. ③④

17. 党的十九大明确了新时代中国特色社会主义发展的战略安排,到2035年我国要

- A. 基本实现社会主义现代化
- B. 全面实现脱贫致富
- C. 建成社会主义现代化强国
- D. 基本实现共同富裕

18. 在习近平新时代中国特色社会主义思想的指导下,我国新冠肺炎疫情防控取得重大战略成果,十三五规划目标任务即将完成,全面建成小康社会胜利在望,中华民族伟大复兴迈出新的步伐。这是因为习近平新时代中国特色社会主义思想

- ①为经济社会发展提供了思想引领
  - ②是社会主义经济制度的根本特征
  - ③孕育了我国经济发展的伟大实践
  - ④能为中国经济前行提供科学指导
- A. ①③      B. ①④      C. ②③      D. ②④

19. 芯片是电子产品的“心脏”,是信息社会的核心基石,是国家的“工业粮食”。芯片构造极为精密,光刻机是制造芯片的核心装备。在顶级光刻机领域,我国只占有低端市场,高端领域受制于人,光刻机“卡”住了中国技术发展的“脖子”。改变这一现状需要

- ①参与国际分工,落实开放发展理念
  - ②强化基础研究,加强应用基础研究
  - ③重视原始创新,加强核心技术攻关
  - ④加强国际合作,跟跑国际先进水平
- A. ①③      B. ①④      C. ②③      D. ②④

20. 当前,我国已转向高质量发展阶段,要把实施扩大内需战略同深化供给侧结构性改革有机结合起来。下列措施符合这一要求的是

- ①加快发展先进制造业,扩大有效和中高端供给
  - ②促进产业优化重组,适应人民对美好生活需要
  - ③实施乡村振兴战略,坚持第三产业优先发展
  - ④发展外向型经济,推动对外贸易的转型升级
- A. ①②      B. ①③      C. ②④      D. ③④

21. 小张在一家国有企业工作,年薪4万元,岗位津贴1万元;他还利用业余时间搞一些技术发明,一年的技术转让所得为1万元;在这期间他还购买基金获得收益2万元。小张的上述收入中,按劳分配和按要素分配取得的收入分别为

- A. 4万元    3万元
- B. 5万元    2万元
- C. 5万元    3万元
- D. 4万元    2万元

22. 完善个人收入分配,要健全体现效率、促进公平的收入分配制度。下列举措中体现再分配注重公平的是

- ①扩大公共财政覆盖面,促进城乡基本公共服务均等化 ②某企业积极参与筹划慈善活动与社会公益事业 ③某公司建立健全根据经营管理绩效、风险和责任确定薪酬的制度 ④某地民政局免费为60周岁以上的低保对象购买意外伤害保险

- A. ①③ B. ①④ C. ②③ D. ②④

23. 下表是2020年上半年全国居民收入情况部分数据,从中可以推断出

指标		绝对数(元)	比上年名义增速(%)
全国居民人均可支配收入		15666	2.4
其中	工资性收入	9010	2.5
	经营净收入	2341	-5.1
	财产净收入	1376	4.2
	转移净收入	2938	8.2

注:转移性收入是指国家、单位、社会团体对居民家庭的各种转移支付和居民家庭间的收入转移。

- ①居民收入增长和经济发展同步 ②疫情对企业经营冲击大  
③再分配中劳动收入的比重增加 ④我国重视保障基本民生  
A. ①② B. ①③ C. ②④ D. ③④

24. 面对现实生活中人们可能遇到的疾病、失业、养老、灾害、生活贫困等各种问题,国家依法建立社会保障“安全网”。我国的基本社会保障形式有

- ①社会保险、社会救助 ②社会福利、社会优抚 ③企业年金、商业保险 ④社会服务、慈善事业  
A. ①② B. ①③ C. ②④ D. ③④

25. 漫画《不堪重负》启示我们

- A. 追求高福利必然给经济发展带来过重负担  
B. 要坚持社会保障水平与经济社会发展相适应  
C. 资本主义国家的高福利是引发经济危机的根源  
D. 高社会保障水平是现代社会文明进步的标志



《不堪重负》

二、非选择题(本大题共5小题,共50分)

26. (8分)在党中央指导下,山西省资源转型发展蹚新路,太原市政府践行生态优先、绿色发展的理念,经多方调研,组织论证,积极规划,提出以“地铁碳普惠”为品牌的城市商业碳普惠项目。这一项目由山西国碳新能源发展有限公司为主进行市场化研发经营。该公司与金融机构展开合作,研发推出普惠碳卡;与商业机构、强制减排企业、交通行业合作,以普惠碳卡为介质,围绕“地铁沿线一公里”“地铁出站口一公里”“地铁与生活圈最后一公里”等商业场景,全面构建城轨、公交、航空、单车、社区等领域的低碳应用,鼓励全社会绿色出行的同时,也给企业带来经济效益。太原地铁2号线开通之后,乘坐太原地铁的乘客用自己的低碳出行里程就能换钱花。

结合材料,简要说明我国社会主义市场经济体制的基本特征在“地铁碳普惠”项目中的体现。

27. (9分)在新冠肺炎疫情防控阻击战中,中国特色社会主义保障体系优势得到充分彰显。结合“我国的社会保障”知识,完成下表。

疫情阻击战中社会保障方面的主要举措	发挥作用及凸显优势
将相关药品和医疗服务项目及时纳入医保基金支付范围,多项措施减免治疗费用。发挥失业保险功能并开展社会救助,确保低收入群体及无法复工劳动者基本生活。	①
将在疫情防控中因履职而感染新冠肺炎或由此导致死亡的医护及相关工作人员认定为工伤,保障其合法权益。	②
调动各类社会组织积极行动,采购物资、志愿服务,助力疫情防控。	③

28. (9分)下图是高一某班研究性学习小组制作的题为“2020年中国经济成绩单”剪报。中国经济的高质量发展离不开现代化经济体系的建设,结合剪报内容,简要阐述我国建设现代化经济体系的具体措施。

国家统计局10月10日发布数据 ▲同比增长 ▼同比下降

2020年前三季度  
中国经济增长由负转正 ▲0.7%

一季度 GDP	▼6.8%
二季度 GDP	▲3.2%
三季度 GDP	▲4.9%

三季度 全国规模以上工业增加值 ▲5.8% 比二季度加快1.4个百分点  
服务业增加值 ▲4.3% 比二季度加快2.4个百分点

三季度 社会消费品零售总额 ▲0.9% 季度增速年内首次转正  
前三季度 全国固定资产投资 ▲0.8% 季度年内首次转正  
前三季度 货物进出口总额 ▲0.7% 季度年内首次转正

前三季度 全国城镇新增就业人员898万人 完成全年目标任务的99.8%  
9月份 全国城镇调查失业率为5.4% 比8月份下降0.2个百分点

助力世界经济复苏

外媒点赞  
中国经济复苏  
是全球的成功案例

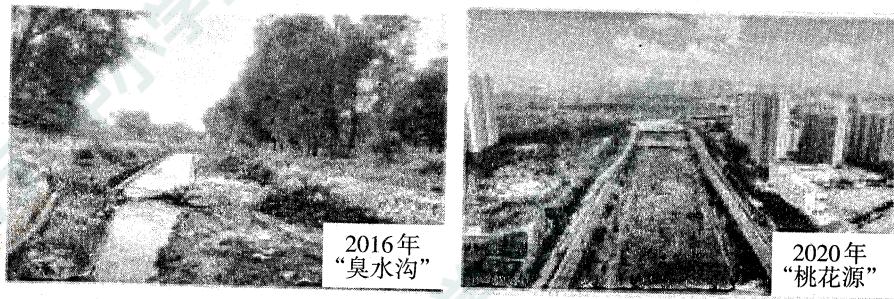
国际货币基金组织预计今年全球经济增长4.4%。中国是全球唯一实现正增长的主要经济体,中国经济的韧性得到稳定,疫情冲击下中国经济逆势而上引发外媒关注。

29. (10分)“民生在勤，勤则不匮。”中华民族是勤于劳动、善于创造的民族。某校高一年级响应习近平总书记“在学生中弘扬劳动精神”的号召，开展系列教育实践活动，主题包括：“在劳模事迹中学习劳动精神”“在自我服务中养成劳动习惯”“在专业选择中明确创造方向”“在服务他人中感受劳动价值”。

请任选一个主题，结合《经济与社会》的知识，设计一项实践活动(名称、主要内容)并列两条设计依据。

30. (14分)汾河是山西省的母亲河，全长716千米，控制流域面积39721平方公里，占全省总面积的1/4。汾河流域为山西省政治、经济、文化中心，涉及9市51县(市、区)。沿岸地区每年从汾河取水24.3亿立方米，占全省水资源利用总量的46%。经过多年治理，特别是2017年以来，汾河流域由“有河无水、有水皆污、遍体鳞伤”逐步实现“水量丰起来、水质好起来”。正在走向“风光美起来”的汾河流域，为展示山西省经济社会发展提供了一幅生动的画卷。运用《经济与社会》的知识，完成下列任务。

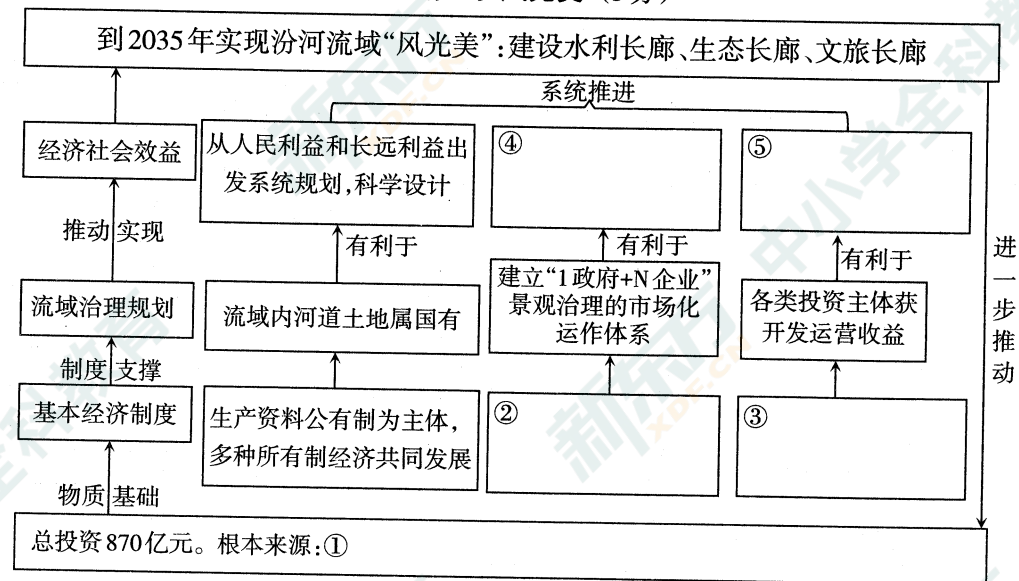
【任务一】解读明信片——从“臭水沟”到“桃花源”



汾河太原城区晋阳桥段治理前后对比

请运用“坚持新发展理念”的知识，为上面的明信片添加解读词。(5分)

【任务二】完善说明图——从“大而清”到“风光美”(5分)



注：图中信息来自《山西省汾河流域生态景观规划(2020~2035)》

【任务三】展望新美景——从“绿水青山”到“金山银山”

结合图中汾河流域生态景观规划主题，运用《经济与社会》的知识，为汾河流域经济进一步发展提两条合理建议。(4分)

