

## 2020--2021 学年第一学期高一年级期末考试

一、**选择题**（本大题共 25 小题，每小题 2 分，共 50 分。在每小题列出的四个选项中，只有一项是符合题目要求的，请将字母标号填入下标相应位置）

1. 经过长期努力中国特色社会主义进入新时代，这是我国发展新的历史方位。下列对中国特色社会主义新时代认识正确的是

①这是在新的历史条件下继续夺取中国特色社会主义伟大胜利的时代 ②这是决胜全面建成小康社会，进而全面建设社会主义现代化强国的时代 ③这是全国人民团结奋斗逐步实现全体人民同步富裕的时代 ④这是我国站在世界舞台中央，不断为人类作出更大贡献的时代

- A. ①②      B. ①③      C. ②④      D. ③④

**答案：A**

**解析：考查对新时代的认识。实现全体人民共同富裕，而不是同步富裕，③错误；中国特色社会主义进入新时代，这是我国日益走进世界舞台中央，而不是站在世界舞台中央，④错误。故选 A。**

2. 科学判断和把握我国社会主要矛盾，是我们党正确制定路线方针政策的重要前提。新时代我国社会的主要矛盾是

- A. 人民对经济文化发展的需要同经济文化不能满足需要间的矛盾  
B. 人民日益增长的物质文化需要同落后的社会生产之间的矛盾  
C. 人民日益增长的美好生活需要和不平衡不充分的发展之间的矛盾  
D. 人民日益增长的美好生活需要和不完善不协调的发展之间的矛盾

**答案：C**

**解析：考查新时代我国社会的主要矛盾。**

3. 进入新时代，青年学生学习《经济与社会》根本意义在于

- ①提高政治素养，争做时代新人      ②研究社会规律，指导国家建设  
③明确时代需要，促进全面发展      ④学习经济理论，提高学科成绩  
A. ①②      B. ①③      C. ②④      D. ③④

**答案：B**

**解析：学习《经济与社会》的根本意义在于提高政治素养，促进全面发展。故选 B。**

4. 生产资料所有制是经济制度的基础，渗透在我们日常生活的方方面面。下列对经济生活场

景与我国现阶段生产资料所有制内容认识正确的是

- ①“饿了吗？”在线外卖餐饮服务提供新就餐方式→公有制经济更好地满足消费者需求  
②“暖了吗？”太原市热力集团保障严寒期稳定供热→国有经济控制国民经济的关键领域  
③“买了吗？”天猫“双十一”成交额突破 4982 亿→非公有制经济拉动经济发展  
④“玩了吗？”上安村“雪王国”开启冬日旅游热→集体经济是我国国民经济的主体

- A. ①③      B. ①④      C. ②③      D. ②④

答案：C

解析：考查公有制和非公有制经济的地位和作用。“饿了吗”属于非公有制经济，不是公有制经济，①错误；我国经济是以公有制为主体，而集体经济只是公有制经济的一部分，④错误；故选 C。

5. 太原钢铁集团有限公司的主要产品广泛应用于“和谐号”高速列车、“神舟”飞船制造及“嫦娥”探月工程等，“手撕钢”、精密带钢等技术领先全球。这体现出

- A. 国有企业是推进国家现代化的重要力
- B. 国有企业是最具竞争力的企业模式
- C. 公有制经济是实现共同富裕的基本前提
- D. 市场经济是社会主义经济的基本特征

答案：A

解析：考查国有企业的作用。国有企业是最具竞争力的企业模式说法错误；以公有制为主体是实现共同富裕的基本前提；公有制是社会主义经济的基本特征；所以 B、C、D 说法错误，故选 A。

6. 中国联通集团实施混合所有制改革后，国有资本控股 36.7%，腾讯、阿里等 14 家民营企业持股 35.2%，社会公众持股 25.5%，员工限制性激励股份占 2.6%。截至 2020 年 8 月，中国联通实现服务收入 1383 亿元人民币，同比上升 4%，高于行业平均水平。这反映国有企业混合所有制改革有利于

- ①突出主导作用，发挥非公有制经济力量
  - ②混合多方资金，确保国有资本控制力
  - ③放大国有资本功能，增强国有经济活力
  - ④优化企业治理结构，调动员工积极性
- A. ①②                      B. ①④                      C. ②③                      D. ③④

答案：D

解析：考查国企混改的意义。国企混改有利于提高国有资本配置和运行效率，优化国有经济布局，增强国有经济的竞争力，主动适应和引领经济发展新常态，发挥非公有制经济力量的说法错误，①错误；国有资本和其他各类资本的混合，优化企业股权结构，让资本在积极流动中实现优势互补，保值增值，②错误。故选 D。

7. 近年来，阳曲县大力发展集体经济，以家庭联产承包经营为基础，开展智慧农业园、乡村旅游等专业合作社生产，农民收入逐年增加。截至 2020 年 6 月底，阳曲县 41 个贫困村全部脱贫。阳曲县脱贫成功的根本原因是集体经济

- A. 决定生产力水平
- B. 适应生产力要求
- C. 是经济制度基础
- D. 属于公有制经济

答案：B

解析：考查我国生产资料所有制。集体经济属于生产关系，脱贫成功根本原因是生产关系能适应生产力的发展。故选 B。

8. 右边漫画中的做法是基于

- ①民营资产在我国社会总资产中占优势
- ②民营经济具有改善民生和带动就业创业的作用
- ③非公有制经济是社会主义经济的重要组成部分



④公有制经济与非公有制经济相辅相成共同发展

A. ①②      B. ①③      C. ②④      D. ③④

答案：C

解析：考查非公有制经济的地位和作用。公有资产在我国社会总资产中占优势，①错误；非公有制经济是社会主义市场经济的重要组成部分，③错误。故选 C。

9. 在现代市场经济中，资源配置离不开市场这只“看不见的手”，也离不开政府这只“看得见的手”。下列属于“看不见的手”指挥下的经济现象有

- ①蚂蚁金服上市计划被叫停
- ②职能部门编制“十四五”规划《纲要草案》
- ③春节前后年礼销售火爆
- ④抗疫宅家带火“宅经济”

A. ①②      B. ①③      C. ②④      D. ③④

答案：D

解析：考查市场调节。①②中的经济现象是政府在进行宏观调控，是“看得见的手”。故选 D。

10. 2020 年初，新冠肺炎疫情突发，作为重要防疫物资的“口罩”一罩难求，价格飞涨。我国很多非口罩生产企业“硬核跨界”，参与到口罩生产中。这一过程表明

- ①商品供不应求会引起价格上涨
- ②商品价格升高引导资源流入
- ③市场调节具有滞后性
- ④企业经营的关键是跨界生产

A. ①②      B. ①③      C. ②④      D. ③④

答案：A

解析：本题主要供求和市场调节的知识。市场调节具有滞后性在材料中没有体现，企业经营关键不是跨界生产。排除法，故选 A。

11. 近年来，“限”已经成为生活中的“热词”：如房地产市场“限购”、企业废弃物“限”排等。这些“限”的举措实质上是

- A. 现有资源的稀缺性决定的
- B. 政府决定资源配置的要求
- C. 市场经济的竞争性导致的
- D. 政府进行经济治理的体现

答案：D

解析：A 与 C 同材料不相关，B 说法错误（市场决定资源配置）。

12. 解决右边漫画中的问题，需要

- ①加强市场监管，弥补市场缺陷
- ②取缔网红带货，严控电商市场
- ③健全征信体系，维护市场秩序
- ④启动淘汰机制，市场自我净化

A. ①②      B. ①③      C. ②④      D. ③④

答案：B

解析：取缔网红带货说法不准确，应该是规范带货，发货网红带货积极作用；市场具有缺陷，发挥市场自我净化作用达不到目的。排除法故选 B。

13. 2020 年上半年，我国累计新增减税降费 15045 亿元。二季度推动销售收入同比增长 4.8%。减税降费政策发挥作用的传导过程是

- ①助力经济复苏

- ②企业负担减轻
- ③稳定企业生产
- ④销售收入增长

- A. ④→①→②→③                      B. ①→③→②→④  
C. ②→③→④→①                      D. ③→④→②→①

答案：C

解析：考查财政减税降费对企业的影响。最直接的是企业负担减轻，然后扩大生产，收入增多，最后经济复苏。从微观到宏观影响的出答案选 C。

14. 新冠疫情发生以来，中国科学有效的宏观调控政策力保经济平稳运行。下列政策解读正确的是

- ①央行设立 3000 亿元低成本防疫专项再贷款—货币政策—支持抗疫保供和复工复产
- ②发行特别国债，提高财政赤字率—财政政策—加大投资力度，减少疫情冲击
- ③大规模减税降费总额超过 4000 亿元—货币政策—减少政府开支，助力企业生产
- ④央行对中小银行定向降低准备金率—货币政策—吸引货币回笼，提高人民币币值

- A. ①②                      B. ①③                      C. ②③                      D. ②④

答案：A

解析：考查财政政策和货币政策的区别。③提到了减税，说明是财政政策，④提高人民币币值说法错误。所以选 A。

15. 华为技术有限公司立足于自主研发，专利数每年数以千计，其 5G 技术世界领先，以客户需求为驱动，构建个性化的服务方案，形成著名的“华为优势”，“华为优势”对企业发展的启示有

- ①完善分配收入，建立良好的激励机制                      ②面向市场需求，优化产品与服务
- ③建立公平竞争秩序，争强自身活力                      ④依靠技术研发与创新，形成竞争优势

- A. ①③                      B. ①④                      C. ②③                      D. ②④

答案：D

解析：考查企业成功经营的因素的意义。①和③主体需要政府来完成，而不是企业，夸大企业作用，故选 D。

16. 2020 年是决胜全面建成小康社会之年，预计国内生产总值突破一百万亿元；2020 年也是脱贫攻坚的收官之年，五千五百七十五万农村贫困人口实现脱贫。这些成就有利于

- ①缩小收入差距，促进社会和谐                      ②改善人民生活，提升发展质量
- ③消除城乡差别，实现共同富裕                      ④跻身发达国家，提高国际地位

- A. ①②                      B. ①③                      C. ②④                      D. ③④

答案：A

解析：考查我国近年来取得的成就。③④说法错误，消除城乡差别和跻身发达国家不对。故选 B。

17. 党的十九大明确了新时代中国特色社会主义发展的战略安排，到 2035 年我国要

- A. 基本实现社会主义现代化

- B. 全面实现脱贫致富
- C. 建成社会主义现代化强国
- D. 基本实现共同富裕

答案：A

解析：考查十九大时政内容。选 A。

18. 在习近平新时代中国特色社会主义思想指导下，我国新冠肺炎疫情防控取得重大战略成果，十三五目标规划即将完成，全面建成小康社会胜利在望，中华民族伟大复兴迈出重大步伐。这是因为新时代中国特色社会主义思想

- ①为经济社会发展提供了思想引领
- ②是社会主义经济制度的根本特征
- ③孕育了我国经济发展的伟大实践
- ④能为中国经济前行提供科学指导

- A. ①③
- B. ①④
- C. ②③
- D. ②④

答案：B

解析：考查思想的作用。②③说法错误，社会主义经济制度根本特征是：生产资料公有制；思想不能孕育实践。故选 D。

19. 芯片是电子产品的“心脏”，是信息社会的核心基石，是国家的“工业粮食”。芯片构造极为精密，光刻机是制造芯片的核心装备。在顶级光刻机领域，我国只占有低端市场，高端领域受制于人，光刻机“卡”了中国技术发展的“脖子”。改变这一现状需要

- ①参与供给分工，落实开放发展理念
- ②加强基础研究，加强应用基础研究
- ③重视原始创新，加强核心技术攻关
- ④加强国际合作，跟跑国际先进水平

- A. ①③
- B. ①④
- C. ②③
- D. ②④

答案：C

解析：考查对外开放。①参与供给分配不能提高创新水平；④加强国际合作也不能加强创新，故选 C。

20. 当前，我国已转向高质量发展阶段，要把实施扩大内需战略，同深化供给侧结构性改革有机结合起来，下列措施符合这一要求的是

- ①加快发展先进制造业，扩大有效和中高端供给
- ②促进产业优化重组，适应人民对美好生活需要
- ③实施乡村振兴战略，坚持第三产业优先发展
- ④发展外向型经济，推动对外贸易转型升级

- A. ①②
- B. ①③
- C. ②④
- D. ③④

答案：A

解析：③④说法错误，故选 A。

21. 小张在一家国有企业工作，年薪 4 万元，岗位津贴 1 万元；他还利用业余时间搞一些技术发明，一年的技术转让所得为 1 万元；在这期间他还购买基金获得收益 2 万元。小张的上述收入中，按劳分配和按要素分配取得的收入分别为

- A. 4 万元 3 万元
- B. 5 万元 2 万元
- C. 5 万元 3 万元
- D. 4 万元 2 万元

答案：C

解析：国有企业的年薪、岗位津贴都属于按劳分配，小张的按劳分配收入是

4+1=5(万元);技术转让所得为 1 万元属于按技术要素分配,炒股获得收益 2 万元属于按资本要素分配,故小张是按生产要素分配的收入为 1+2=3(万元),C 符合题意。

22. 完善个人收入分配,要健全体现效率、促进公平的收入分配制度。下列举措中体现再分配注重公平的是

- ①扩大公共财政覆盖面,促进城乡基本公共服务均等化 ②某企业积极参与筹划慈善活动与社会公益事业 ③某公司建立健全根据经营管理绩效、风险和责任确定薪酬的制度 ④某地民政局免费为 60 周岁以上的低保对象购买意外伤害保险
- A. ①③      B. ①④      C. ②③      D. ②④

答案：B

解析：扩大公共财政覆盖面,促进城乡基本公共服务均等化和某地民政局免费为 60 周岁以上的低保对象购买意外伤害保险,都体现了政府发挥再分配职能,促进社会公平,①④符合题意;企业最低工资标准提高属于初次分配,②不符合题意,某公司建立健全根据经营管理绩效、风险和责任确定薪酬的制度,强调效率,没有体现公平,③不符合题意。

23. 下表是 2020 年上半年全国居民收入情况部分数据,从中可以推断出

指标		绝对数(元)	比上年名义增速
全国居民人均可支配收入		15666	2.4
其中	工资性收入	9010	2.5
	经营净收入	2341	-5.1
	财产净收入	1376	4.2
	转移净收入	2938	8.2

注:转移性收入是指国家、单位、社会团体对居民家庭的各种转移支付和居民家庭间的收入转移。

- ①居民收入增长和经济发展同步      ②疫情对企业经营冲击大  
③再分配中劳动收入的比重增加      ④我国重视保障基本民生
- A. ①②      B. ①③      C. ②④      D. ③④

答案：C

解析：①③:材料数据体现不出居民收入增长和经济发展同步,初次分配中劳动收入的比重增加,①③不合题意。②经营净收入增速出现负数,表明疫情对企业经营冲击大,②符合题意。④转移性收入增速快表明我国重视保障基本民生,④符合题意。

24. 面对现实生活中人们可能遇到的疾病、失业、养老、灾害、生活贫困等各种问题,国家依法 建立社会保障“安全网”。我国的基本社会保障形式有

- ①社会保险、社会救助 ②社会福利、社会优抚 ③企业年金、商业保险 ④社会服务、慈善事业
- A. ①②      B. ①③      C. ②④      D. ③④

答案：A

解析：考查我国的基本社会保障形式。

25. 漫画《不堪重负》启示我们

- A. 追求高福利必然给经济发展带来过重负担  
B. 要坚持社会保障水平与经济社会发展相适应



- C. 资本主义国家的高福利是引发经济危机的根源  
D. 高社会保障水平是现代社会文明进步的标志

答案：B

解析：题目强调的是德国高社会福利所带来的问题。A 项根本原因说法过于绝对。B 项符合题意，题目从侧面反映了高社会保障虽有利于基本生活，却不利于生产，所以给我们的启示是社会保障既要有利于生产，又要保障基本生活。C 项不是题目所要表达的中心。D 项意思与题目正好相反。

二、非选择题（本大题共 5 小题，共 50 分）

26.（8 分）在党中央指导下，山西省资源转型发展蹀新路，太原市政府践行生态优先、绿色发展的理念，经多方调研，组织论证，积极规划，提出以“地铁碳普惠”为品牌的城市商业碳普惠项目。这一项目由山西国碳新能源发展有限公司为主进行市场化研发经营。该公司与金融机构展开合作，所发推出普惠碳卡；与商业机构、强制减排企业、交通行业合作，以普惠碳卡为介质，围绕“地铁沿线一公里”“地铁出站口一公里”“地铁与生活圈最后一公里”等商业场景，全面构建城轨、公交、航空、单车、社区等领域的低碳应用，鼓励全社会绿色出行的同时，也给企业带来经济效益。太原地铁 2 号线开通之后，乘坐太原地铁的乘客用自己的低碳出行里程就能换钱花。

结合材料，简要说明我国社会主义市场经济体制的基本特征在“地铁碳普惠”项目中的体现。

答案：①“地铁碳普惠”项目是在党的指导下进行，体现了社会主义市场经济体制坚持党的领导，发挥党的领导核心作用的重要特征。（2 分）②市政府科学规划和引导项目实施，体现了社会主义市场经济体制科学的宏观调控、有效的政府治理的内在要求。（2 分）③该项目的市场化研发经营和带来的绿色发展，体现了发挥市场经济的长处和我国社会主义制度的显著优势的结合。（2 分）④人民共享该项目带来的绿色发展成果，体现了共同富裕的根本目标。（2 分）

解析：此题目属于基础知识，考查社会主义市场经济体制的特征，包括：社会主义市场经济体制坚持党的领导、社会主义市场经济体制科学的宏观调控、发挥市场经济的长处和我国社会主义制度的结合、共同富裕的根本目标。

27.（9 分）在新冠肺炎疫情防控阻击战中，中国特色社会保障体系优势得到充分彰显。结合“我国的社会保障”知识，完成下表。

疫情阻击战中社会保障方面的主要举措	发挥作用及凸显优势
将相关药品和医疗服务项目及时纳入医保基金支付范围，多项措施减免治疗费用。发挥失业保险功能并开展社会救助，确保低收入群体及无法复工劳动者基本生活。	①
将在疫情防控中因履职而感染新冠肺炎或由此导致死亡的医护及相关工作人员认定为工伤，保障其合法权益。	②
调动各类社会组织积极行动，采购物资、志愿服务，助力疫情防控。	③

答案：①防范和化解社会成员的危机，保障基本生活权利，有效维护社会生活秩序

稳定。(3分)②及时完善工伤保险政策,调节不同社会群体间利益关系,彰显社会公平正义。(3分)③充分发挥社会互助功能,通过社会成员的自助与他助,推动社会持续健康发展。(3分)

解析:考查社会保障的作用和优势。

28. (9分)下图是高一某班研究性学习小组制作的题为“2020年中国经济成绩单”剪报。中国经济的高质量发展离不开现代化经济体系的建设,结合剪报内容,简要阐述我国建设现代化经济体系的具体措施。



答案: ①建设创新引领、协同发展的产业体系,实现实体经济、科技创新、现代金融、人力资源协同发展,深化供给侧结构性改革,大力发展实体经济。2020年中国经济迅速复苏离不开实体经济的复苏和产业体系的协同发力。(3分)②建设彰显优势、协调联动的城乡区域发展体系,实施乡村振兴战略、区域协调发展战略。2020年我国脱贫攻坚取得决定性胜利,贫困地区农村居民收入实现增长。(3分)③建设更高水平开放型经济新体制,推动开放朝着优化结构、拓展深度、提高效益方向转变,着力发展开放型经济,提高现代化经济体系的国际竞争力。2020年我国对外投资增长,助力全球经济复苏。(3分)

解析: 本题考查现代化经济体系的措施,从图中对工业、服务业、城镇就业的比较引申实体经济;从脱贫引申乡村振兴战略、区域协调发展;从一带一路,中外抗疫对比引申对外开放型经济。

29. (10分)“民生在勤,勤则不匮。”中华民族是勤于劳动、善于创造的民族。某校高一年级响应习近平总书记“在学生中弘扬劳动精神的”号召,开展系列教育实践活动,主题包括:“在劳模事迹中学习劳动精神”“在自我服务中养成劳动习惯”“在专业选择中明确创造方向”“在服务他人中感受劳动价值”。请任选一个主题,结合《经济与社会》的知识设计一项实践活动(名称、主要内容)并列两条设计依据。



答案：评分说明：本题以设计实践活动为形式，考查学生对劳动意义、劳动精神的认识及在生活中参与劳动实践的效果，有一定的灵活性与开放性，故不拟定具体参考答案，只做如下评分说明：

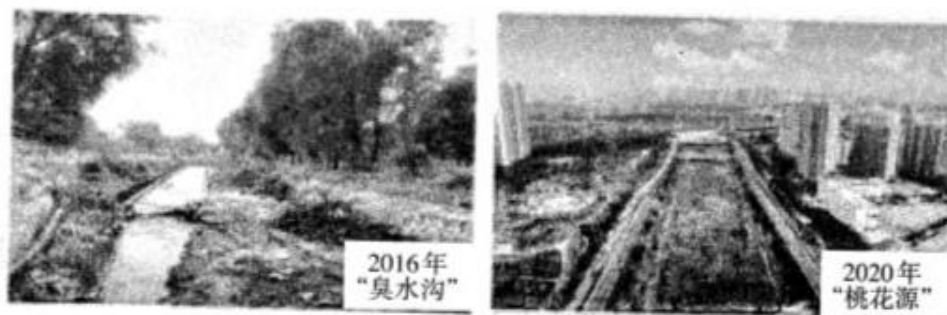
(1)本题答案应该主要包括主题实践活动的设计、设计依据等两方面内容。

(2)实践活动的名称与内容应符合主题、贴合实际、健康向上。(4分)设计依据可涵盖劳动的价值与意义、劳动精神与劳模精神的内涵、创业者的素质与企业的社会责任等。(6分)(每条依据3分，列出两条即可)

30. (14分)汾河是山西省的母亲河，全长716千米，控制流域面积39721平方公里，占全省总面积的1/4。汾河流域为山西省政治、经济、文化中心，涉及9市51县(市、区)。沿岸地区每年从汾河取水24.3亿立方米，占全省水资源利用总量的46%。经过多年治理，特别是2017年以来，汾河流域由“有河无水、有水皆污、遍体鳞伤”逐步实现“水量丰起来、水质好起来”。正在走向“风光美起来”的汾河流域，为展示山西省经济社会发展提供了一幅生动的画卷。

运用《经济与社会》的知识完成下列任务。

【任务一】解读明信片——从“臭水沟”到“桃花源”



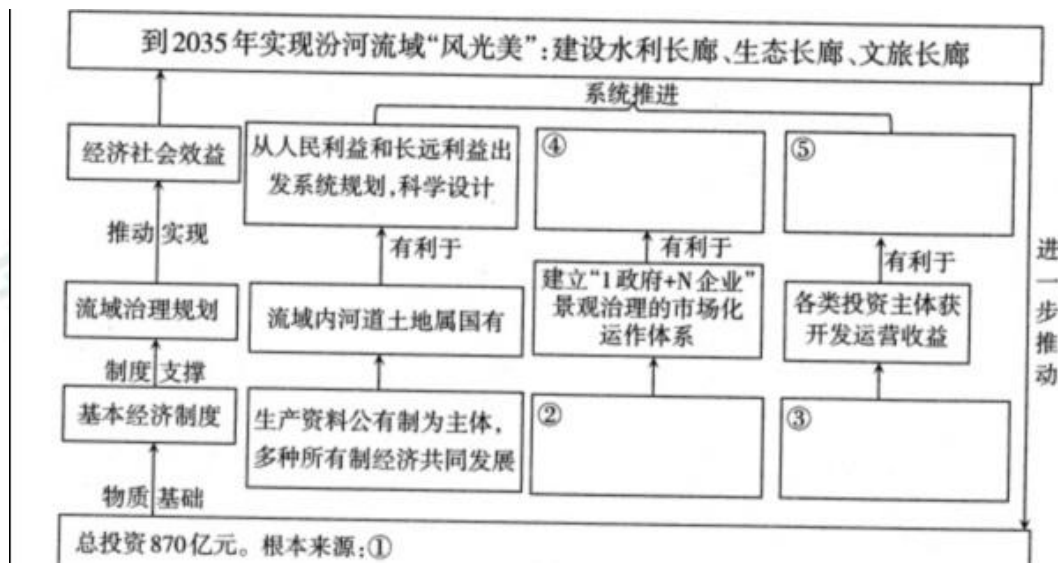
汾河太原城区晋阳桥段治理前后对比

请运用“坚持新发展理念”的知识，为上面的明信片添加解读次。(5分)

答案:2017年以来，山西省贯彻以人民为中心的发展思想，全面开展汾河治理与生态修复，图片展示出山西省坚持绿色发展的理念取得的重大成效，切实增强了人民群众的幸福感和获得感。(5分)

解析：本题考查绿色的发展理念，结合汾河流域的治理与绿色发展理念。

【任务二】完善说明图——从“大而清”到“风光美”(5分)



注：图中信息来自《山西省汾河流域生态景观规划（2020~2035）》

答案：①生产力水平不断提高。②社会主义市场经济体制。③按劳分配为主体，多种分配方式并存。④优化资源配置，激发主体活力。⑤让一切要素活力竞相迸发，让一切创造社会财富的源泉充分涌流。（5分）

解析：本题考查汾河流域治理成功的根本原因即经济原因生产力的提升，和基本经济制度社会主义市场经济体制与分配制度及其意义。

【任务三】展望新美景——从“绿水青山”到“金山银山”

结合图中汾河流域生态景观规划主题，运用《经济与社会》的知识，为汾河流域经济进一步发展提两条合理建议。（4分）

答案：本题有一定开放性，只做如下答案示例：①坚持创新发展，推进汾河流域历史文化与经济、生态发展不断融合，建设创新引领、协同发展的产业体系。（2分）②坚持协调发展建设彰显优势、协调联动的城乡区域发展体系，实现区域良性互动、城乡融合发展。（2分）

注：非选择题不必死抠答案，只要言之合理，即可酌情给分。

解析：结合《经济与社会》的知识点的基础上提出发展建议。

